

平成29年9月16日
豊岡市商工会

豊岡市商工会管内企業動向調査結果

(平成29年7月～9月期実績、平成29年10月～12月期見通し)

《1》 調査時点 平成29年9月5日

《2》 調査対象

調査依頼先
150企業

有効回答数
123企業 (回答率82%)

業種	企業数	城崎		竹野		日高		出石		但東		回答数
		対象	回答	対象	回答	対象	回答	対象	回答	対象	回答	
製造業	25	2	2	2	2	9	9	8	8	4	3	24
建設業	26	2	2	3	3	13	11	5	4	3	3	23
小売業	36	10	7	3	3	12	9	9	8	2	2	29
飲食業	20	6	6	2	1	5	5	6	6	1	1	19
宿泊業	22	8	6	6	4	8	2	0	0	0	0	12
サービス業	21	2	2	1	1	12	7	3	3	3	3	16
合計	150	30	25	17	14	59	43	31	29	13	12	123

《3》 調査項目

- ①売上高 ②仕入単価 ③採算性 ④資金繰り ⑤景況感
⑥従業員の人数 ⑦直面している経営上の問題 ⑧今後の取組み
⑨日高 I C 開通による影響 ⑩日高 I C 開通による意見 ⑪自由意見

【平成29年7～9月期実績】

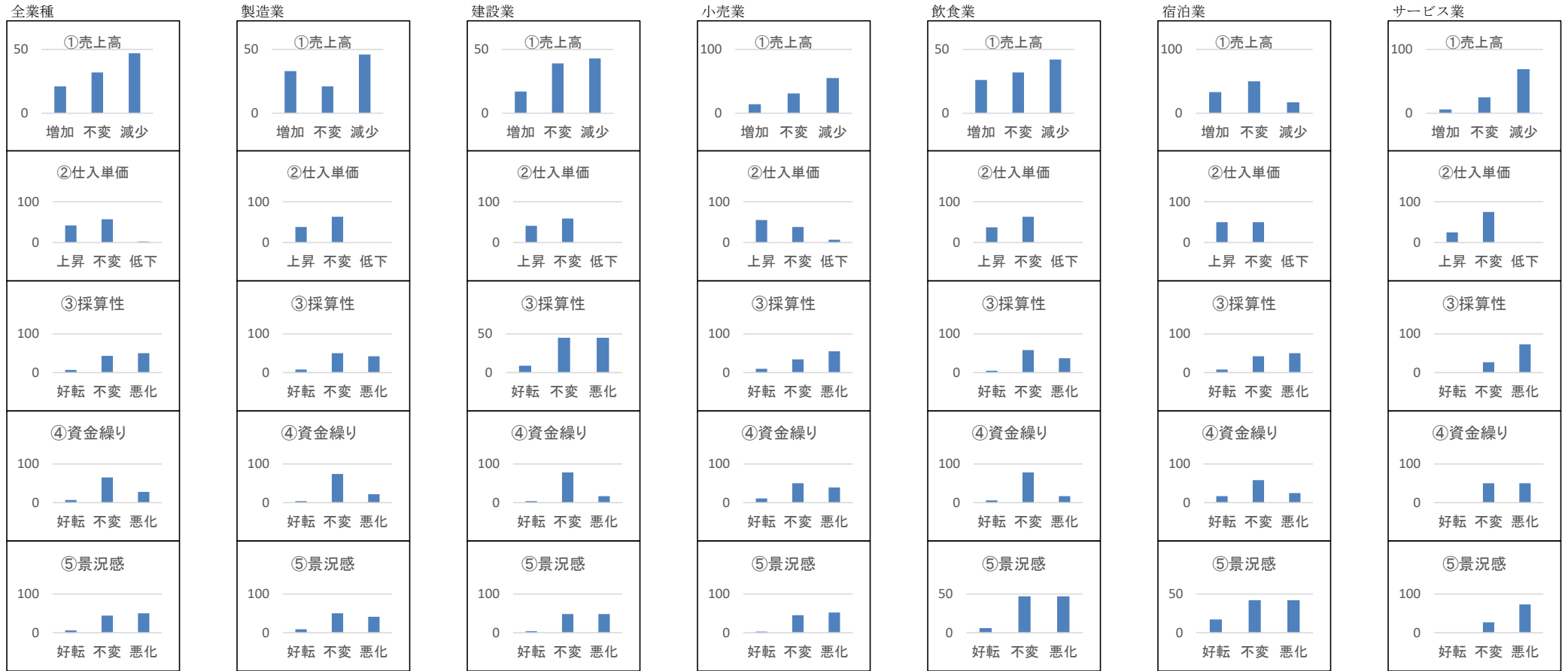
(1)	全業種の売上高DIは、(前期▲33→)▲24(前期差9ポイント増)となりマイナス幅が縮小した。
	業種別売上高DIは、建設業、小売業、飲食業、宿泊業が上昇し、製造業、サービス業が低下した。
(2)	全業種の仕入単価DIは、(前期39→)41(前期差2ポイント増)となりプラス幅が拡大した。
	業種別仕入単価DIは、製造業、建設業、小売業が上昇し、飲食業、宿泊業、サービス業が低下した。
(3)	全業種の採算性DIは、(前期▲30→)▲35(前期差5ポイント減)となりマイナス幅が拡大した。
	業種別採算性DIは、建設業、飲食業が上昇し、製造業、小売業、宿泊業、サービス業が低下した。
(4)	全業種の資金繰りDIは、(前期▲19→)▲20となり(前期差1ポイント減)となりマイナス幅が拡大した。
	業種別資金繰りDIは、飲食業、宿泊業、サービス業が上昇し、製造業、建設業、小売業が低下した。
(5)	全業種の景況感DIは、(前期▲35→)▲40(前期差5ポイント減)となりマイナス幅が拡大した。
	業種別の景況感DIは、建設業、宿泊業が上昇し、製造業、小売業、飲食業、サービス業が低下した。

【平成29年10～12月期の見通し】

(1)	全業種の売上高DIは、▲25となり1ポイントマイナス幅が拡大する見通し。
	業種別売上高DIは、製造業、小売業、サービス業が上昇し、建設業が横ばいで、飲食業、宿泊業が低下する見通し。
(2)	全業種の仕入単価DIは、42となり1ポイントプラス幅が拡大する見通し。
	業種別仕入単価DIは、製造業、宿泊業が上昇し、飲食業が横ばいで、建設業、小売業、サービス業が低下する見通し。
(3)	全業種の採算性DIは、▲40となり5ポイントマイナス幅が拡大する見通し。
	業種別採算性DIは、小売業が上昇し、サービス業が横ばいで、製造業、建設業、飲食業、宿泊業が低下する見通し。
(4)	全業種の資金繰りDIは、▲20となり横ばいの見通し。
	業種別資金繰りDIは、小売業、サービス業が上昇し、製造業、建設業、飲食業、宿泊業が低下する見通し。
(5)	全業種の景況感DIは、▲37となり3ポイントマイナス幅が縮小する見通し。
	業種別の景況感DIは、小売業、飲食業が上昇し、製造業、サービス業が横ばいで、建設業、宿泊業が低下する見通し。

【1】前年同期比

前年同期（平成28年7月～9月）と比べた今期（平成29年7月～9月）の状況



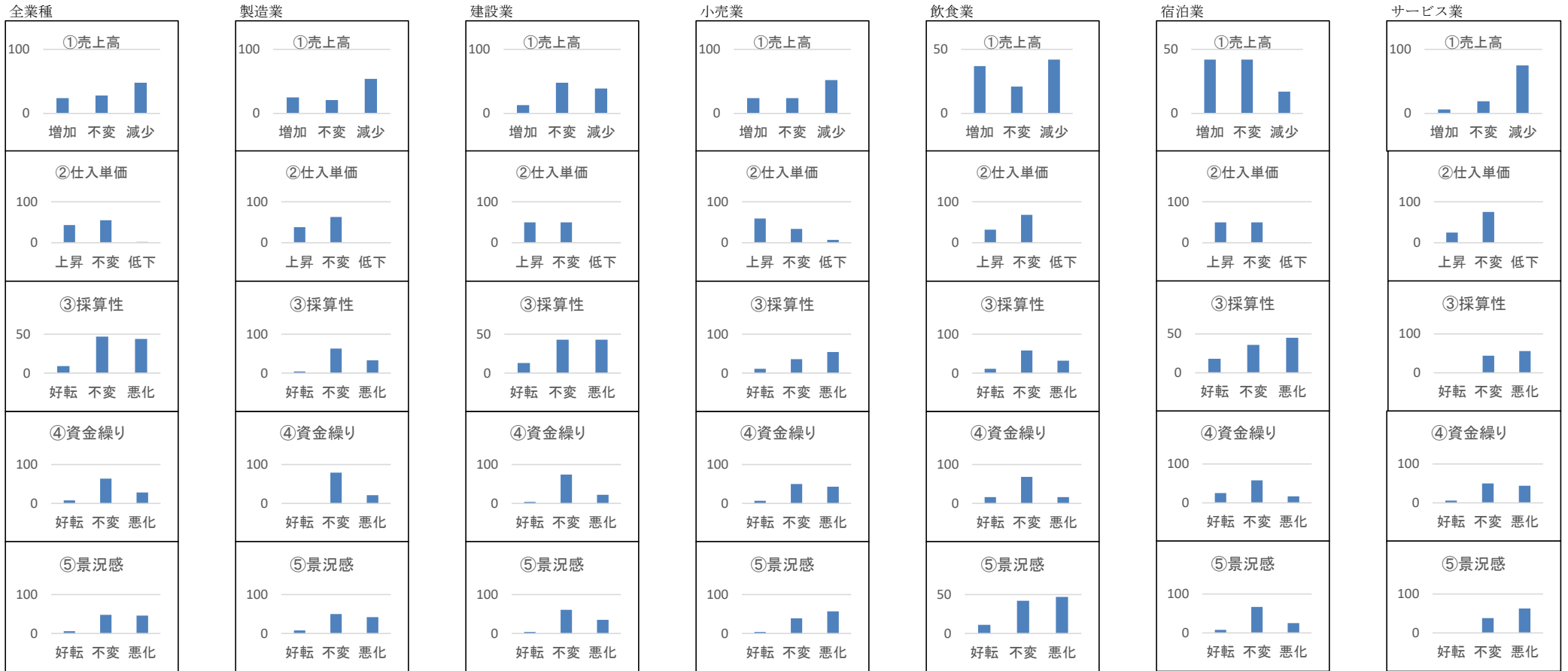
【全業種・業種別D I】

	全業種	製造業	建設業	小売業	飲食業	宿泊業	サービス業
売上高	▲ 26	▲ 13	▲ 26	▲ 41	▲ 16	16	▲ 63
仕入単価	40	38	41	48	37	50	25
採算性	▲ 43	▲ 34	▲ 36	▲ 45	▲ 32	▲ 42	▲ 73
資金繰り	▲ 21	▲ 18	▲ 13	▲ 28	▲ 11	▲ 8	▲ 50
景況感	▲ 44	▲ 32	▲ 44	▲ 49	▲ 41	▲ 25	▲ 73

(注) 売上D Iは「増加」企業割合－「減少」企業割合
 仕入単価D Iは「上昇」企業割合－「低下」企業割合
 採算性D Iは「好転」企業割合－「悪化」企業割合
 資金繰りD Iは「好転」企業割合－「悪化」企業割合
 景況感D Iは「好転」企業割合－「悪化」企業割合

【2】前期比

前期（平成29年4月～6月）と比べた今期（平成29年7月～9月）の状況



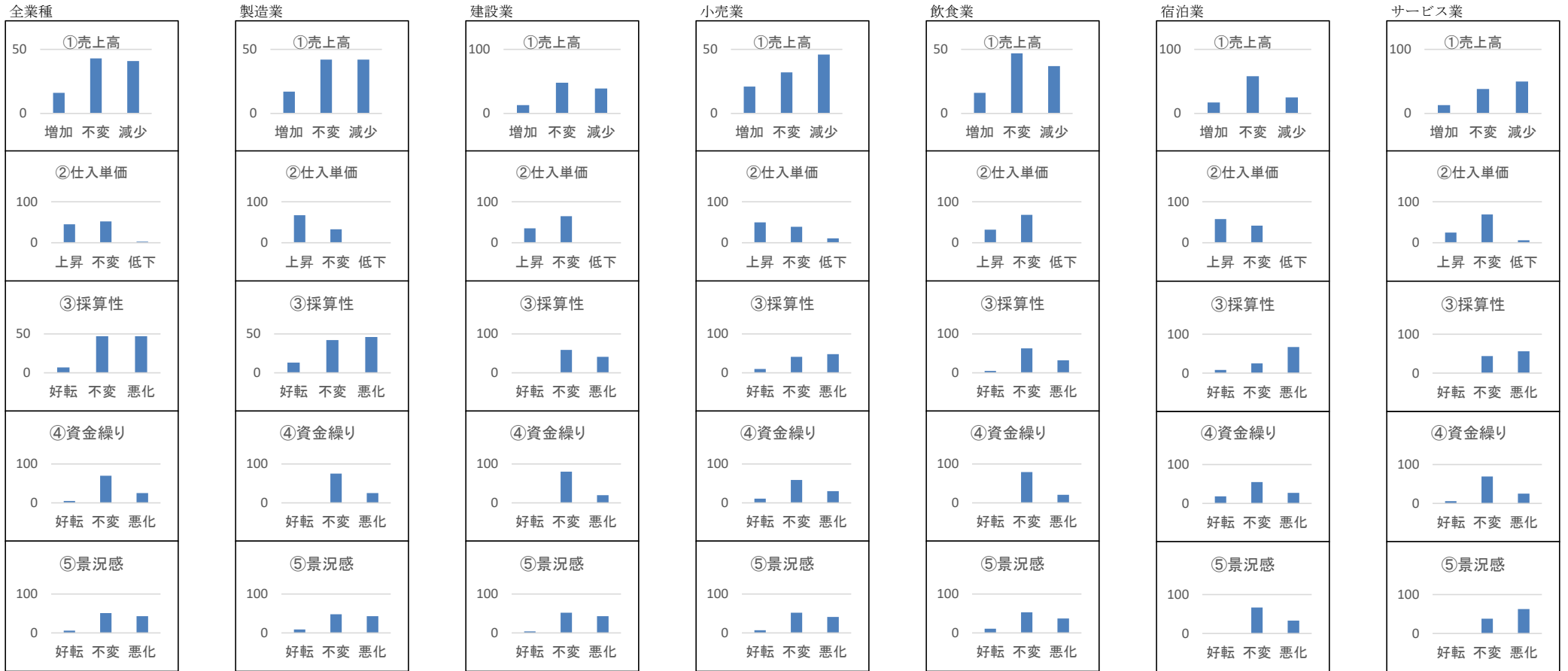
【全業種・業種別D I】

	全業種	製造業	建設業	小売業	飲食業	宿泊業	サービス業
売上高	▲ 24	▲ 29	▲ 26	▲ 28	▲ 5	25	▲ 69
仕入単価	41	38	50	52	32	50	25
採算性	▲ 35	▲ 29	▲ 30	▲ 43	▲ 21	▲ 27	▲ 56
資金繰り	▲ 20	▲ 21	▲ 18	▲ 36	0	8	▲ 38
景況感	▲ 40	▲ 34	▲ 31	▲ 53	▲ 36	▲ 17	▲ 63

(注) 売上D Iは「増加」企業割合－「減少」企業割合
 仕入単価D Iは「上昇」企業割合－「低下」企業割合
 採算性D Iは「好転」企業割合－「悪化」企業割合
 資金繰りD Iは「好転」企業割合－「悪化」企業割合
 景況感D Iは「好転」企業割合－「悪化」企業割合

【3】来期の見通し

今期（平成29年7月～9月）と比べた来期（平成29年10月～12月）の見通し

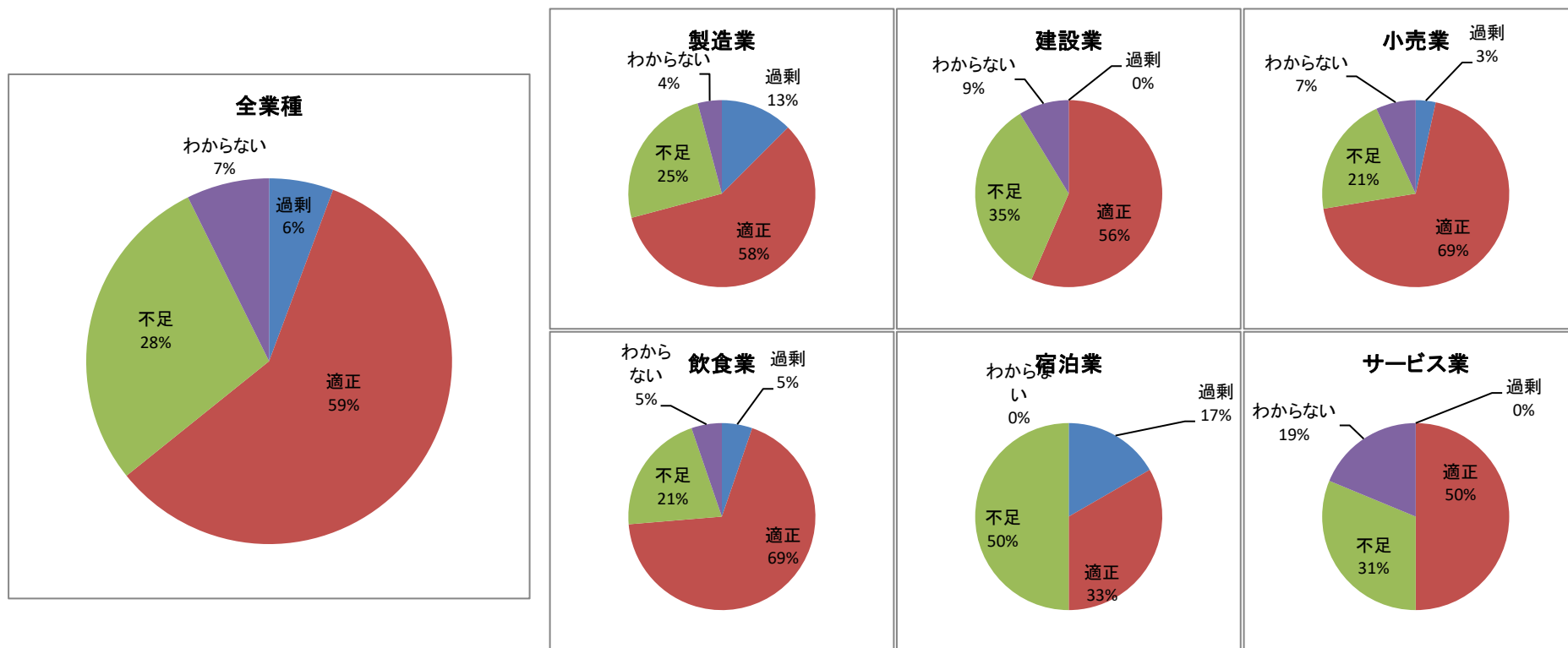


【全業種・業種別D I】

	全業種	製造業	建設業	小売業	飲食業	宿泊業	サービス業
売上高	▲ 25	▲ 25	▲ 26	▲ 25	▲ 21	▲ 8	▲ 37
仕入単価	42	67	35	39	32	58	19
採算性	▲ 40	▲ 33	▲ 41	▲ 38	▲ 27	▲ 59	▲ 56
資金繰り	▲ 20	▲ 25	▲ 20	▲ 19	▲ 21	▲ 9	▲ 19
景況感	▲ 37	▲ 34	▲ 39	▲ 34	▲ 26	▲ 33	▲ 63

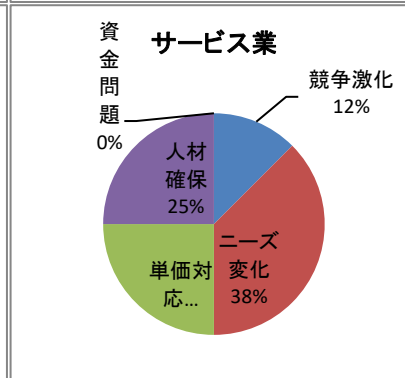
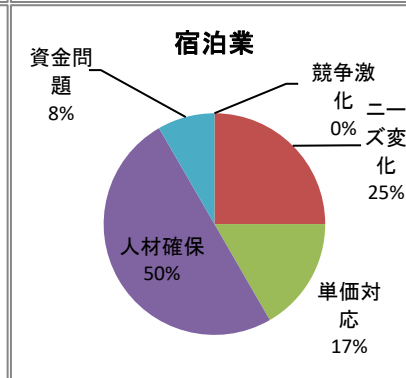
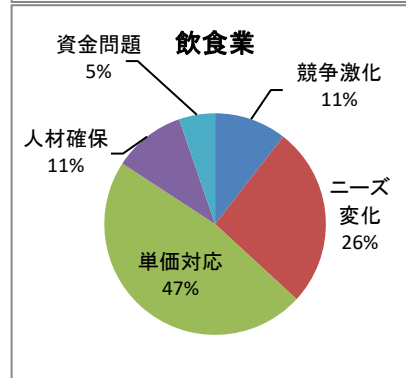
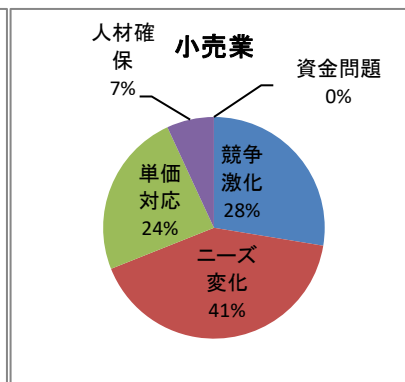
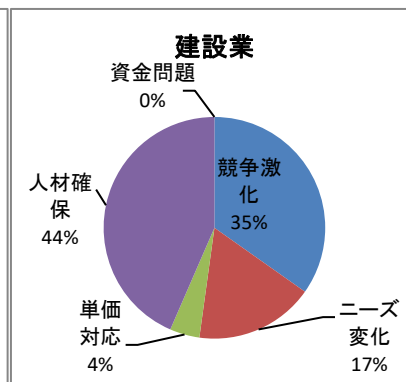
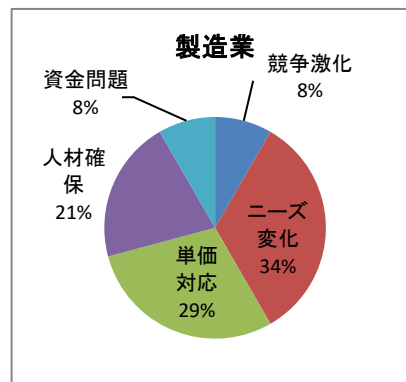
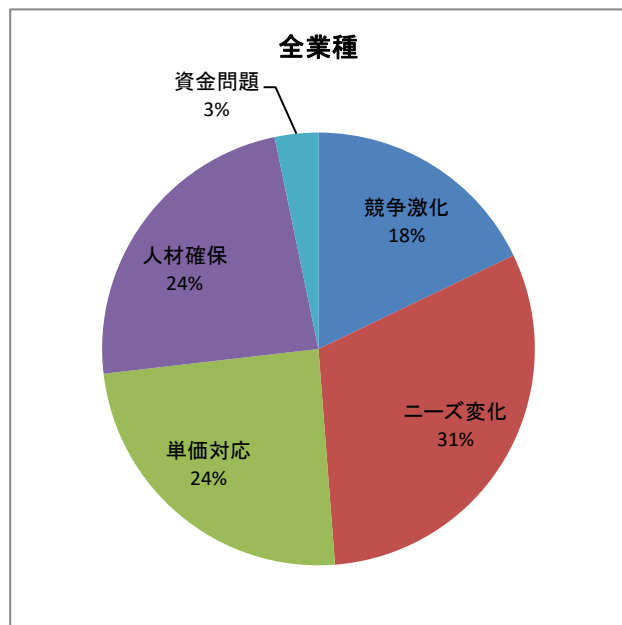
(注) 売上D Iは「増加」企業割合－「減少」企業割合
 仕入単価D Iは「上昇」企業割合－「低下」企業割合
 採算性D Iは「好転」企業割合－「悪化」企業割合
 資金繰りD Iは「好転」企業割合－「悪化」企業割合
 景況感D Iは「好転」企業割合－「悪化」企業割合

【4】従業員（臨時・パート含む）の人数について



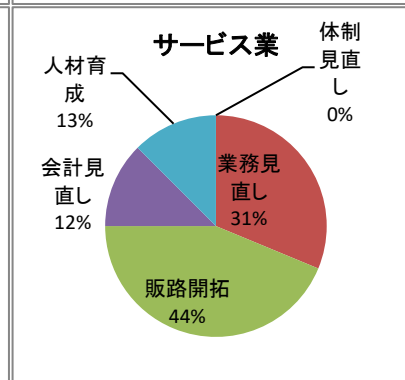
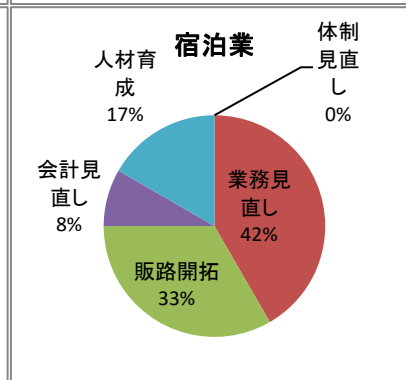
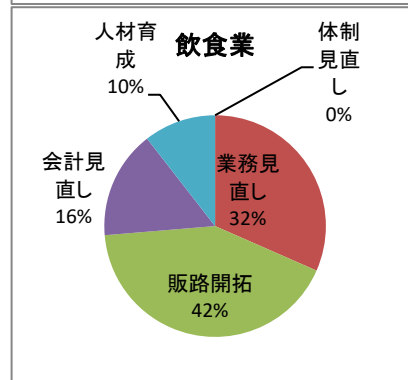
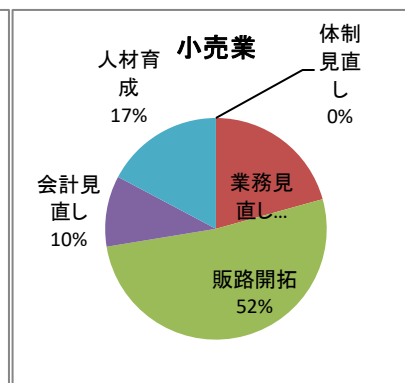
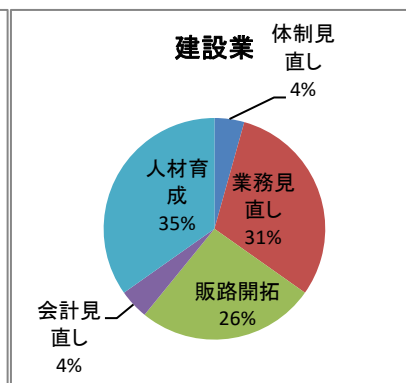
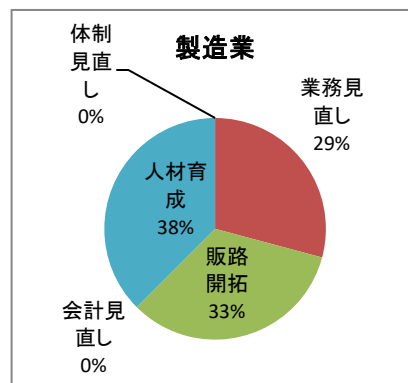
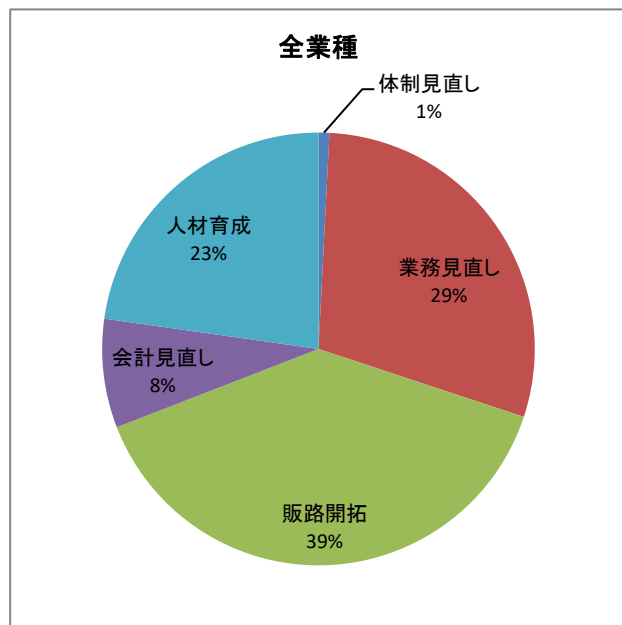
従業員の人数 (件数)	全業種		製造業		建設業		小売業		飲食業		宿泊業		サービス業	
	件数	比率	件数	比率	件数	比率	件数	比率	件数	比率	件数	比率	件数	比率
過剰	7	5.7%	3	12.5%	0	0.0%	1	3.4%	1	5.3%	2	16.7%	0	0.0%
適正	72	58.5%	14	58.3%	13	56.5%	20	69.0%	13	68.4%	4	33.3%	8	50.0%
不足	35	28.5%	6	25.0%	8	34.8%	6	20.7%	4	21.1%	6	50.0%	5	31.3%
わからない	9	7.3%	1	4.2%	2	8.7%	2	6.9%	1	5.3%	0	0.0%	3	18.8%
合計	123		24		23		29		19		12		16	

【5】直面している経営上の問題点について



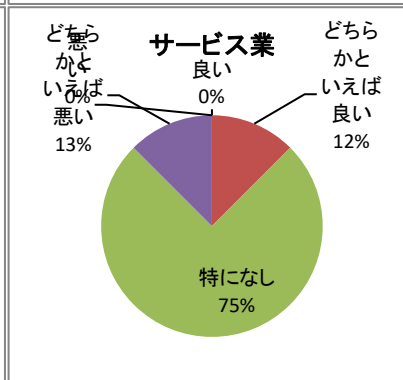
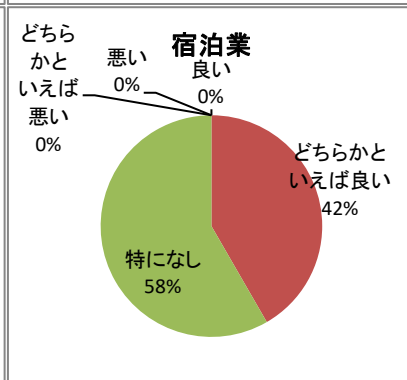
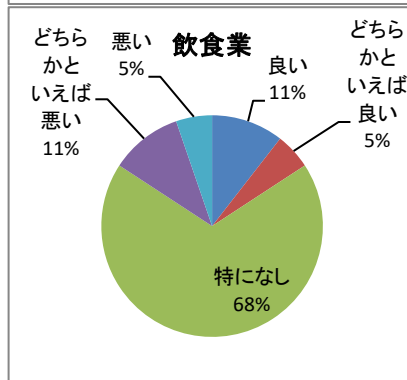
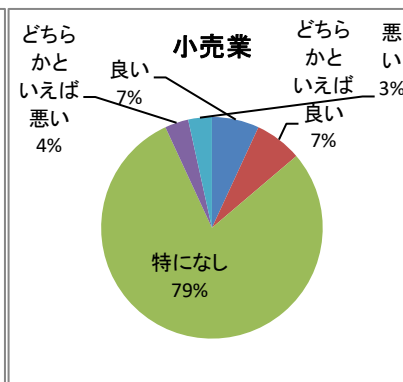
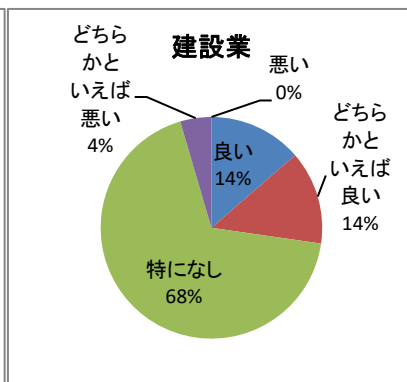
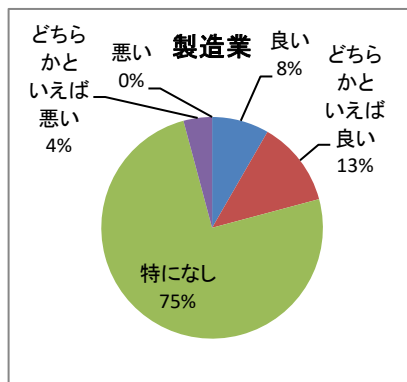
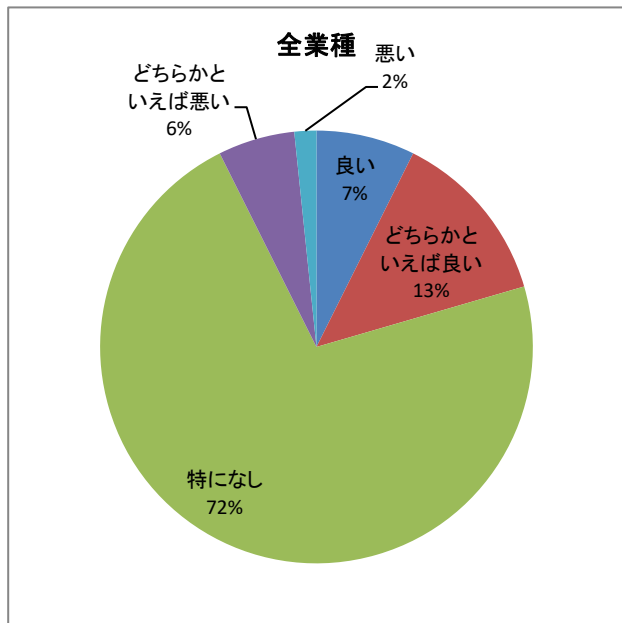
直面している経営上の問題点	全業種		製造業		建設業		小売業		飲食業		宿泊業		サービス業		
	件数	比率	件数	比率	件数	比率	件数	比率	件数	比率	件数	比率	件数	比率	
大手企業（大型店）進出、インターネット普及による販売競争の激化	22	17.9%	2	8.3%	8	34.8%	8	27.6%	2	10.5%	0	0.0%	2	12.5%	競争激化
消費者（製品）ニーズ変化への対応	38	30.9%	8	33.3%	4	17.4%	12	41.4%	5	26.3%	3	25.0%	6	37.5%	ニーズ変化
仕入単価（原材料）の上昇、販売受注単価の低下	30	24.4%	7	29.2%	1	4.3%	7	24.1%	9	47.4%	2	16.7%	4	25.0%	単価対応
必要な人材の雇用確保	29	23.6%	5	20.8%	10	43.5%	2	6.9%	2	10.5%	6	50.0%	4	25.0%	人材確保
事業資金の借入難	4	3.3%	2	8.3%	0	0.0%	0	0.0%	1	5.3%	1	8.3%	0	0.0%	資金問題
合計	123		24		23		29		19		12		16		

【6】 今後、取り組んでいきたいこと



今後、取り組んでいきたいこと	全業種		製造業		建設業		小売業		飲食業		宿泊業		サービス業		
	件数	比率	件数	比率	件数	比率	件数	比率	件数	比率	件数	比率	件数	比率	
就業規則、労務管理体制の見直し	1	0.8%	0	0.0%	1	4.3%	0	0.0%	0	0.0%	0	0.0%	0	0.0%	体制見直し
業務の効率化、仕事の見える化	36	29.3%	7	29.2%	7	30.4%	6	20.7%	6	31.6%	5	41.7%	5	31.3%	業務見直し
販路開拓（新規市場開拓・海外展開等）	48	39.0%	8	33.3%	6	26.1%	15	51.7%	8	42.1%	4	33.3%	7	43.8%	販路開拓
消費税増税対策、会計管理の見直し	10	8.1%	0	0.0%	1	4.3%	3	10.3%	3	15.8%	1	8.3%	2	12.5%	会計見直し
人材育成、社員教育	28	22.8%	9	37.5%	8	34.8%	5	17.2%	2	10.5%	2	16.7%	2	12.5%	人材育成
合計	123		24		23		29		19		12		16		

【7】日高インターチェンジ開通による、事業への影響はありましたか？



日高IC開通による事業への影響	全業種		製造業		建設業		小売業		飲食業		宿泊業		サービス業	
	件数	比率	件数	比率	件数	比率	件数	比率	件数	比率	件数	比率	件数	比率
良い影響があった	9	7.4%	2	8.3%	3	13.6%	2	6.9%	2	10.5%	0	0.0%	0	0.0%
どちらかといえば、良い影響があった	16	13.1%	3	12.5%	3	13.6%	2	6.9%	1	5.3%	5	41.7%	2	12.5%
特になかった	88	72.1%	18	75.0%	15	68.2%	23	79.3%	13	68.4%	7	58.3%	12	75.0%
どちらかといえば、悪い影響があった	7	5.7%	1	4.2%	1	4.5%	1	3.4%	2	10.5%	0	0.0%	2	12.5%
悪い影響があった	2	1.6%	0	0.0%	0	0.0%	1	3.4%	1	5.3%	0	0.0%	0	0.0%
合計	122		24		22		29		19		12		16	

良い
 どちらかといえば良い
 特になし
 どちらかといえば悪い
 悪い

【8】日高インターチェンジ開通で、どのような影響がありましたか？

1	製造業	他の地域からの競合他社の参入。（日高）
2		道路、交通量が増え、週末は国分寺付近が混雑。旧道への道案内があれば？（日高）
3		営業エリアである関ノ宮や大屋町、和田山町へのアクセスが良くなった。（日高）
4		影響なし。（出石）
5	建設業	利便性による日帰り客の増加、時間により交通渋滞。（竹野）
6		わが社には、特別なことはありません。（日高）
7		京阪神方面に行くのに便利になった。（日高）
8		営業活動、商品配送等での時間が短縮できている。（日高）
9		朝来市や養父市の工事があり開通して便利になった。（日高）
10		輸送時間の短縮など。（日高）
11		時間短縮につながり今後営業範囲を広げる可能性がある。（日高）
12		影響無し。（日高）
13		工事受注。（出石）
14		現在のところありません。（城崎）
15		直接的に影響はない。（城崎）
16		直接影響なし。（竹野）
17	小売業	車の往来が増えたくらいで特に影響はない。ただし道幅が広がった分車輛の出入りが容易になった。（日高）
18		朝来・養父方面からの来客が増えた気がする。（日高）
19		SNS等で京阪神のお客様に、アクセスがよくなったことを積極的にアピール。その結果、他府県ナンバーのお客様が増加したようです。（日高）
20		顧客の車に対する安全意識の向上。無料点検をさらに訴求し、来店頻度アップにつなげたい。（日高）
21		気付いたら日高まで来ていた。城崎に行くので出石は少し回り道になった。今回は出石寄らずに行こう！ の声を聞くことがあります。八鹿ICがわかりにくい？ 認識しづらい？ ように感じます。（出石）
22		客数増加を見込んでいたが、影響がない様に思う。（城崎）

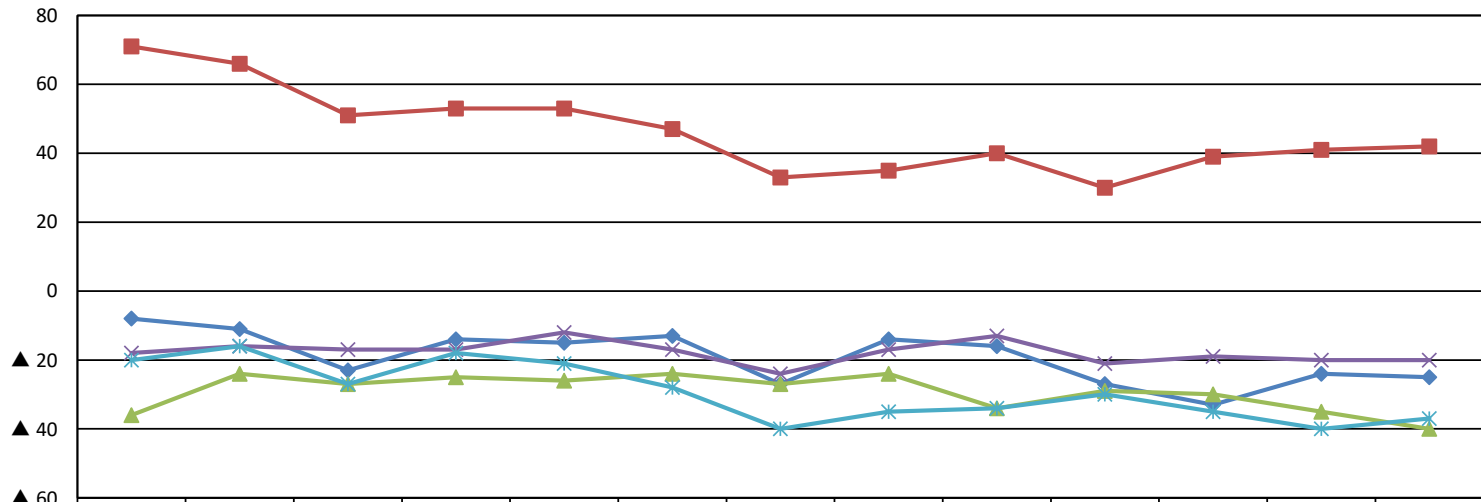
23	小売業	和田山方面のお客様が増えた。（日高）
24		R 4 2 6 の利用者が減少した。（但東）
25	飲食業	特にありません。（出石）
26		客数減。（出石）
27		高速が便利になったが、城崎等の帰りに出石によらず、直接高速に乗って帰ってしまうと聞きます。但馬全体がいま、低調な入込のように思います。（出石）
28		特にない。（出石）
29	宿泊業	特にはございません。（日高）
30		お客様から、「移動時間が短縮された」「道に迷わない」等逆に、「古いナビに載ってないから、八鹿で降りた」「どこに行くか分からない」との声も。日帰り客の増加が懸念。（日高）
31	サービス業	国道426号を通る車が減った。（但東）

【9】自由コメント

1	KOSHOがなくなり、今年の夏はその分の影響があり売上が増えた。（宿泊業）
2	今期に限らず日本人観光客の消費が少なくなった。（小売業）
3	最も希望するのは集客力の増加です。そのために今度のプレスリリースには期待しています。（飲食業）
4	売上が増加しておりますが、競争が厳しいため、利益率の悪化が想定されます。（製造業）

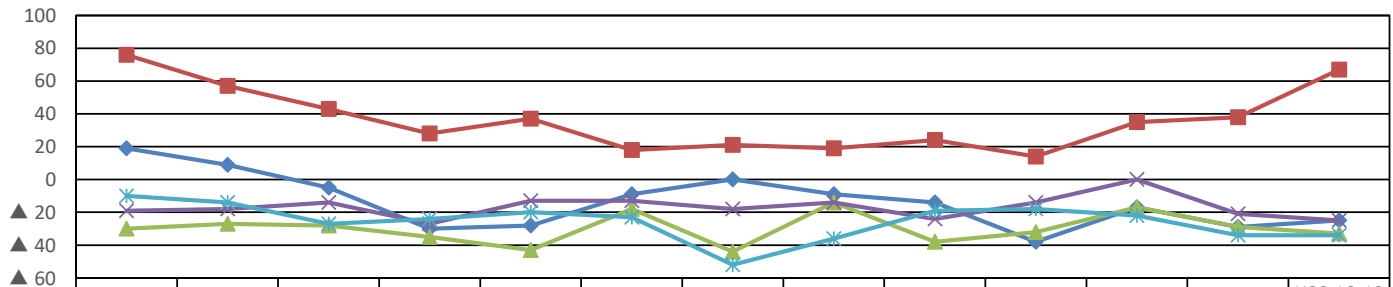
豊岡市商工会管内における3年間の景気動向調査結果

全業種DI推移



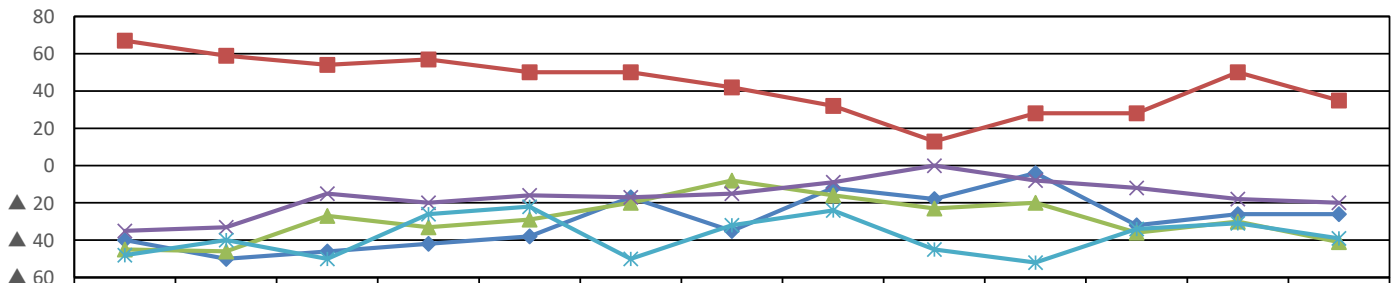
	H26.10-12	H27.1-3	H27.4-6	H27.7-9	H27.10-12	H28.1-3	H28.4-6	H28.7-9	H28.10-12	H29.1-3	H29.4-6	H29.7-9	H29.10-12 見込み
売上高	▲ 8	▲ 11	▲ 23	▲ 14	▲ 15	▲ 13	▲ 27	▲ 14	▲ 16	▲ 27	▲ 33	▲ 24	▲ 25
仕入単価	71	66	51	53	53	47	33	35	40	30	39	41	42
採算性	▲ 36	▲ 24	▲ 27	▲ 25	▲ 26	▲ 24	▲ 27	▲ 24	▲ 34	▲ 29	▲ 30	▲ 35	▲ 40
資金繰り	▲ 18	▲ 16	▲ 17	▲ 17	▲ 12	▲ 17	▲ 24	▲ 17	▲ 13	▲ 21	▲ 19	▲ 20	▲ 20
景況感	▲ 20	▲ 16	▲ 27	▲ 18	▲ 21	▲ 28	▲ 40	▲ 35	▲ 34	▲ 30	▲ 35	▲ 40	▲ 37

製造業DI推移



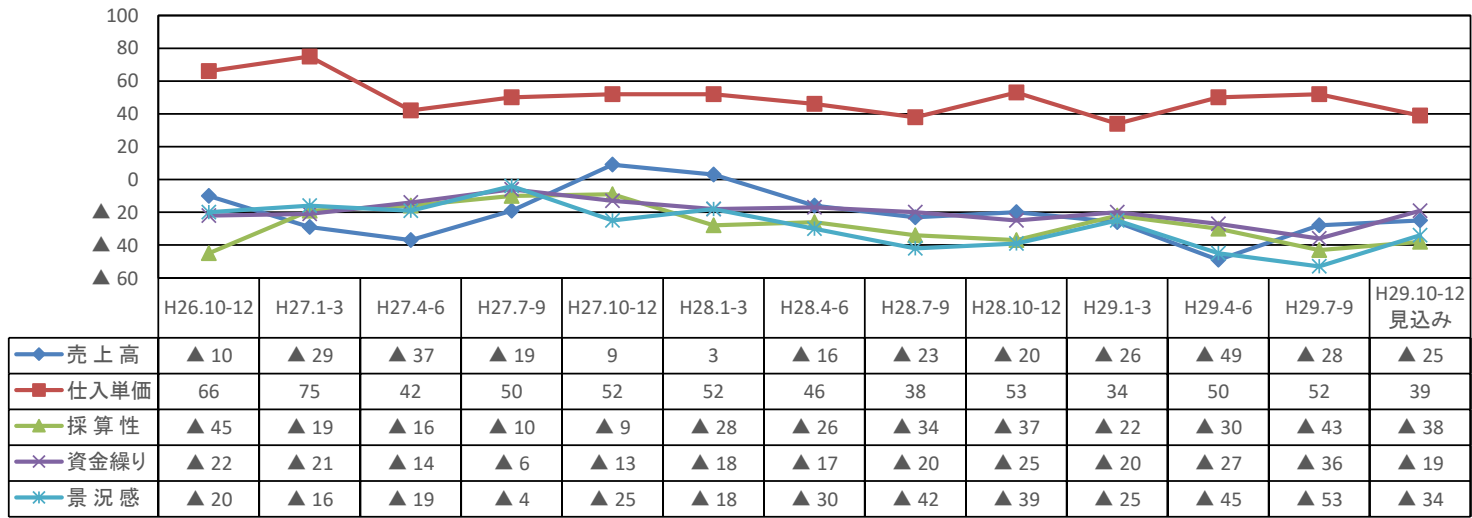
	H26.10-12	H27.1-3	H27.4-6	H27.7-9	H27.10-12	H28.1-3	H28.4-6	H28.7-9	H28.10-12	H29.1-3	H29.4-6	H29.7-9	H29.10-12 見込み
● 売上高	19	9	▲ 5	▲ 30	▲ 28	-9	0	▲ 9	▲ 14	▲ 38	▲ 17	▲ 29	▲ 25
■ 仕入単価	76	57	43	28	37	18	21	19	24	14	35	38	67
▲ 採算性	▲ 30	▲ 27	▲ 28	▲ 35	▲ 43	▲ 18	▲ 44	▲ 14	▲ 38	▲ 32	▲ 17	▲ 29	▲ 33
× 資金繰り	▲ 19	▲ 18	▲ 14	▲ 27	▲ 13	▲ 13	▲ 18	▲ 14	▲ 24	▲ 14	0	▲ 21	▲ 25
* 景況感	▲ 10	▲ 14	▲ 27	▲ 24	▲ 20	▲ 23	▲ 52	▲ 36	▲ 19	▲ 18	▲ 22	▲ 34	▲ 34

建設業DI推移

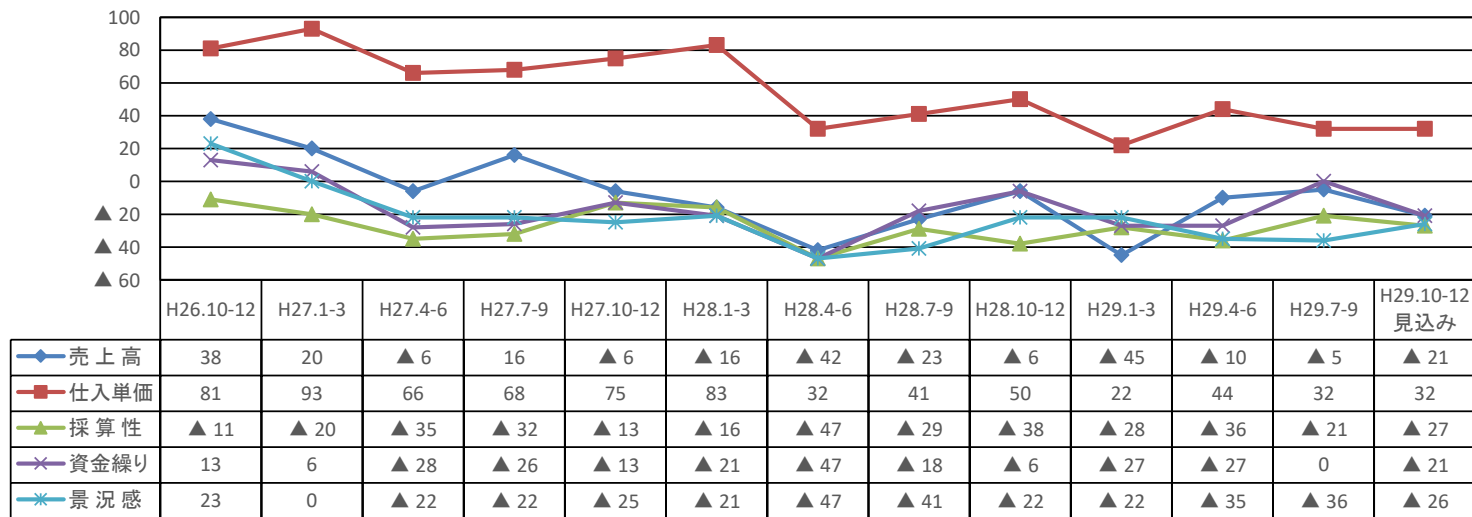


	H26.10-12	H27.1-3	H27.4-6	H27.7-9	H27.10-12	H28.1-3	H28.4-6	H28.7-9	H28.10-12	H29.1-3	H29.4-6	H29.7-9	H29.10-12 見込み
● 売上高	▲ 40	▲ 50	▲ 46	▲ 42	▲ 38	▲ 17	▲ 35	▲ 12	▲ 18	▲ 4	▲ 32	▲ 26	▲ 26
■ 仕入単価	67	59	54	57	50	50	42	32	13	28	28	50	35
▲ 採算性	▲ 45	▲ 46	▲ 27	▲ 33	▲ 29	▲ 20	▲ 8	▲ 16	▲ 23	▲ 20	▲ 36	▲ 30	▲ 41
× 資金繰り	▲ 35	▲ 33	▲ 15	▲ 20	▲ 16	▲ 17	▲ 15	▲ 9	0	▲ 8	▲ 12	▲ 18	▲ 20
* 景況感	▲ 48	▲ 40	▲ 50	▲ 26	▲ 22	▲ 50	▲ 32	▲ 24	▲ 45	▲ 52	▲ 34	▲ 31	▲ 39

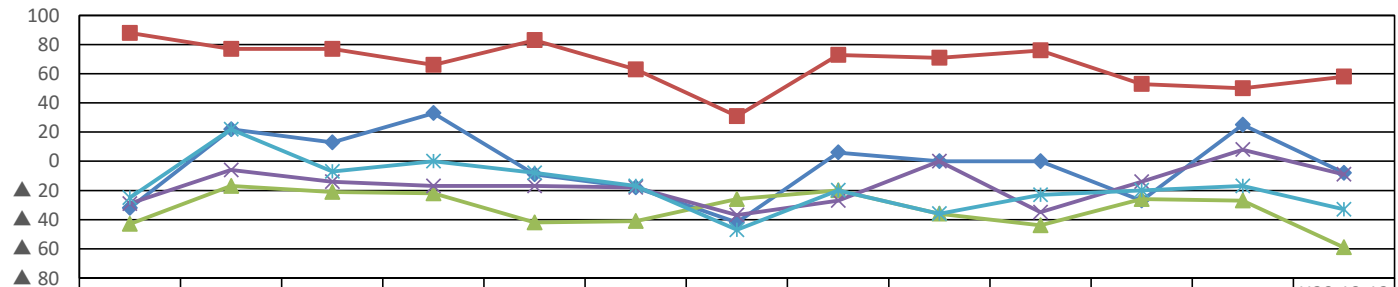
小売業DI推移



飲食業DI推移

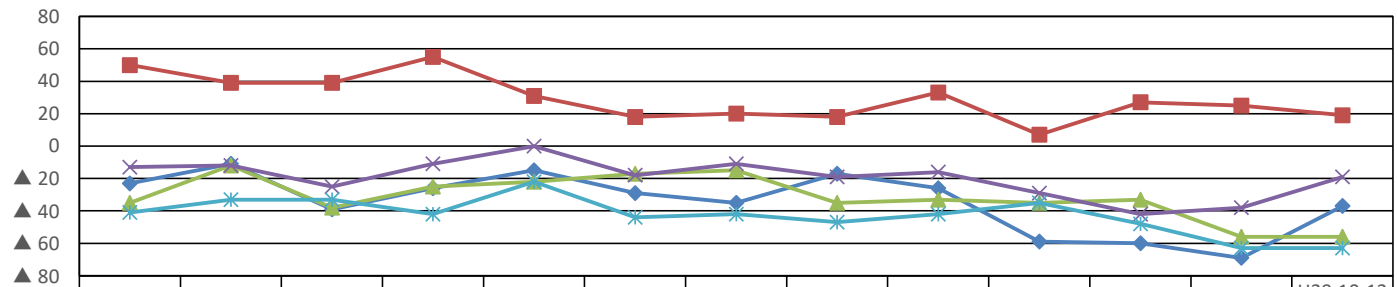


宿泊業DI推移



	H26.10-12	H27.1-3	H27.4-6	H27.7-9	H27.10-12	H28.1-3	H28.4-6	H28.7-9	H28.10-12	H29.1-3	H29.4-6	H29.7-9	H29.10-12 見込み
● 売上高	▲ 32	22	13	33	▲ 9	▲ 18	▲ 42	6	0	0	▲ 27	25	▲ 8
■ 仕入単価	88	77	77	66	83	63	31	73	71	76	53	50	58
▲ 採算性	▲ 43	▲ 17	▲ 21	▲ 22	▲ 42	▲ 41	▲ 26	▲ 20	▲ 36	▲ 44	▲ 26	▲ 27	▲ 59
× 資金繰り	▲ 29	▲ 6	▲ 14	▲ 17	▲ 17	▲ 18	▲ 37	▲ 27	0	▲ 35	▲ 14	8	▲ 9
* 景況感	▲ 25	22	▲ 7	0	▲ 8	▲ 17	▲ 47	▲ 20	▲ 36	▲ 23	▲ 20	▲ 17	▲ 33

サービス業DI推移



	H26.10-12	H27.1-3	H27.4-6	H27.7-9	H27.10-12	H28.1-3	H28.4-6	H28.7-9	H28.10-12	H29.1-3	H29.4-6	H29.7-9	H29.10-12 見込み
● 売上高	▲ 23	▲ 11	▲ 39	▲ 26	▲ 15	▲ 29	▲ 35	▲ 17	▲ 26	▲ 59	▲ 60	▲ 69	▲ 37
■ 仕入単価	50	39	39	55	31	18	20	18	33	7	27	25	19
▲ 採算性	▲ 35	▲ 12	▲ 38	▲ 25	▲ 22	▲ 17	▲ 15	▲ 35	▲ 33	▲ 35	▲ 33	▲ 56	▲ 56
× 資金繰り	▲ 13	▲ 12	▲ 25	▲ 11	0	▲ 18	▲ 11	▲ 19	▲ 16	▲ 29	▲ 42	▲ 38	▲ 19
* 景況感	▲ 41	▲ 33	▲ 33	▲ 42	▲ 22	▲ 44	▲ 42	▲ 47	▲ 42	▲ 35	▲ 48	▲ 63	▲ 63