

令和2年9月15日
豊岡市商工会

豊岡市商工会管内企業動向調査結果

(令和2年7月～9月期実績、令和2年10月～12月期見通し)

《1》 調査時点 令和2年9月4日

《2》 調査対象

調査依頼先
150企業

有効回答数
130企業 (回答率86%)

業種	企業数	城崎		竹野		日高		出石		但東		回答数
		対象	回答	対象	回答	対象	回答	対象	回答	対象	回答	
製造業	27	2	2	3	2	10	10	8	7	4	2	23
建設業	26	2	2	3	2	13	11	5	4	3	3	22
小売業	33	9	8	2	2	11	10	9	8	2	1	29
飲食業	22	7	7	2	2	6	6	6	6	1	1	22
宿泊業	20	8	6	5	5	7	6	0	0	0	0	17
サービス業	22	2	2	2	1	12	10	3	3	3	1	17
合計	150	30	27	17	14	59	53	31	28	13	8	130

《3》 調査項目

- ①売上高
- ②仕入単価
- ③採算性
- ④資金繰り
- ⑤景況感
- ⑥従業員の数
- ⑦直面している経営上の問題
- ⑧今後取り組んでいきたいこと
- ⑨新型コロナウイルスによる売上等への影響
- ⑩上記⑨による影響の度合
- ⑪新型コロナウイルスの経営対策として、商工会に相談したいこと
- ⑫新型コロナウイルスについて(自由意見)

【令和2年7～9月期実績】

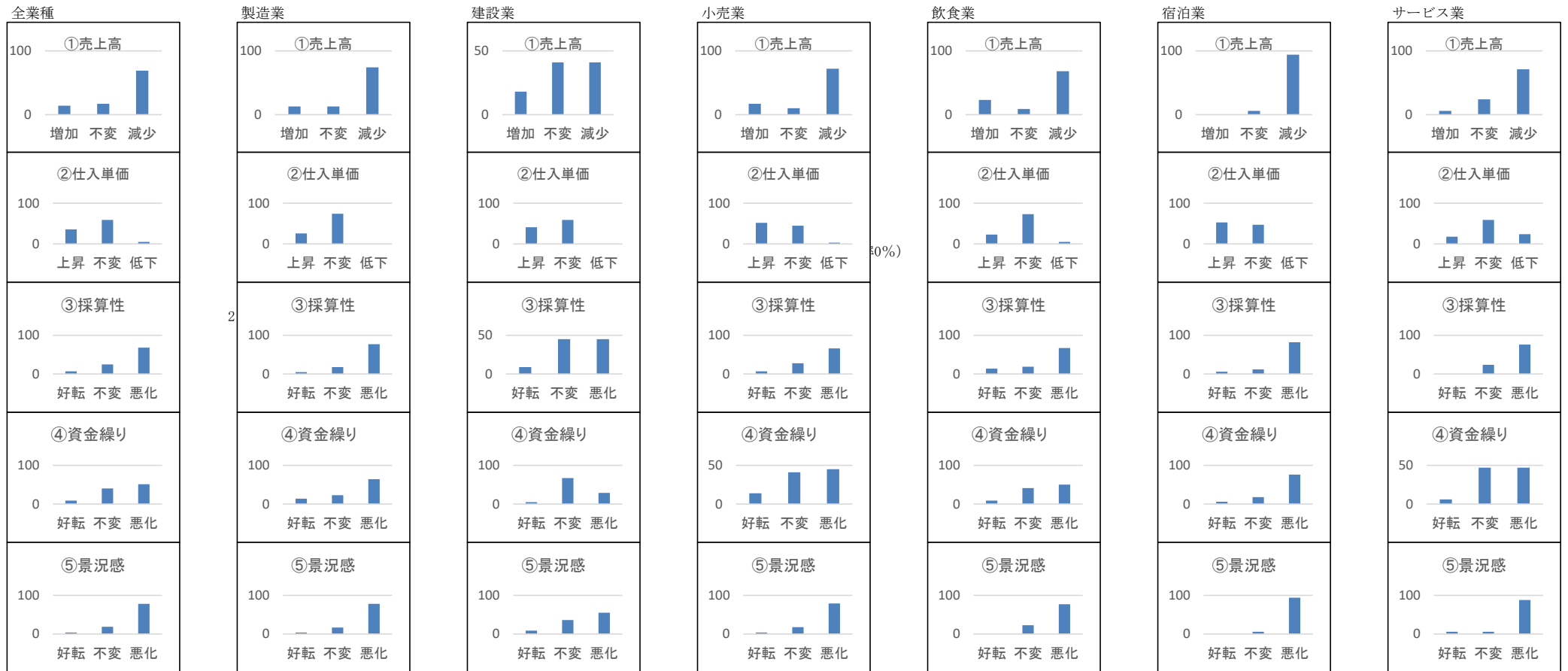
(1)	全業種の売上高DIは、(前期▲73→) ▲44 (前期差29ポイント増) となりマイナス幅が縮小した。
	業種別売上高DIは、全業種が増加した。
(2)	全業種の仕入単価DIは、(前期14→) 31 (前期差17ポイント増) となりプラス幅が拡大した。
	業種別仕入単価DIは、製造業、建設業、小売業、宿泊業、飲食業が上昇し、サービス業が低下した。
(3)	全業種の採算性DIは、(前期▲69→) ▲54 (前期差15ポイント増) となりマイナス幅が縮小した。
	業種別採算性DIは、製造業、建設業、小売業、宿泊業、飲食業が上昇し、サービス業が低下した。
(4)	全業種の資金繰りDIは、(前期▲58→) ▲40 となり (前期差18ポイント増) となりマイナス幅が縮小した。
	業種別資金繰りDIは、製造業、小売業、宿泊業、飲食業、サービス業が上昇し、建設業が低下した。
(5)	全業種の景況感DIは、(前期▲82→) ▲66 (前期差16ポイント増) となりマイナス幅が縮小した。
	業種別の景況感DIは、製造業、建設業、小売業、宿泊業、飲食業が上昇し、サービス業が低下した。

【令和2年10～12月期の見通し】

(1)	全業種の売上高DIは、▲57 となり 13ポイントマイナス幅が拡大する見通し。
	業種別売上高DIは、小売業、宿泊業が上昇し、サービス業が横ばい、製造業、建設業、飲食業が低下する見通し。
(2)	全業種の仕入単価DIは、38 となり 7ポイントプラス幅が拡大する見通し。
	業種別仕入単価DIは、製造業、建設業、小売業が上昇し、サービス業が横ばい、宿泊業、飲食業が低下する見通し。
(3)	全業種の採算性DIは、▲53 となり 1ポイントマイナス幅が拡大する見通し。
	業種別採算性DIは、製造業、小売業、サービス業が上昇し、建設業、飲食業、宿泊業が低下する見通し。
(4)	全業種の資金繰りDIは、▲44 となり 4ポイントマイナス幅が拡大する見通し。
	業種別の資金繰りDIは、宿泊業、サービス業が上昇し、製造業、建設業、小売業、飲食業が低下する見通し。
(5)	全業種の景況感DIは、▲58 となり 8ポイントマイナス幅が縮小する見通し。
	業種別の景況感DIは、製造業、小売業、飲食業、サービス業が上昇し、建設業が横ばい、宿泊業が低下する見通し。

【1】前年同期比

前年同期（令和1年7月～9月）と比べた今期（令和2年7月～9月）の状況



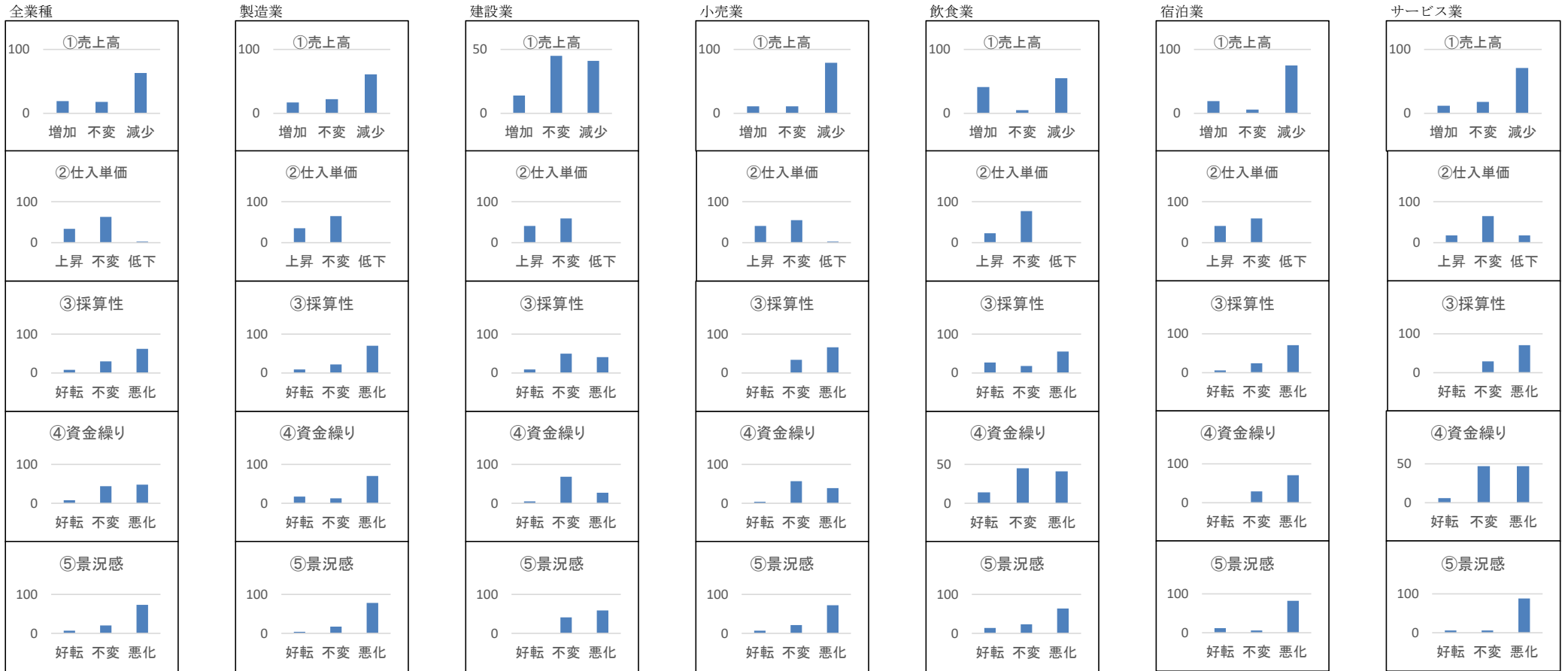
【全業種・業種別D I】

	全業種	製造業	建設業	小売業	飲食業	宿泊業	サービス業
売上高	▲ 55	▲ 61	▲ 23	▲ 55	▲ 45	▲ 94	▲ 65
仕入単価	31	26	41	49	18	53	▲ 6
採算性	▲ 61	▲ 72	▲ 36	▲ 59	▲ 53	▲ 76	▲ 76
資金繰り	▲ 42	▲ 50	▲ 24	▲ 31	▲ 41	▲ 70	▲ 41
景況感	▲ 74	▲ 74	▲ 46	▲ 75	▲ 77	▲ 94	▲ 82

(注) 売上D Iは「増加」企業割合－「減少」企業割合
 仕入単価D Iは「上昇」企業割合－「低下」企業割合
 採算性D Iは「好転」企業割合－「悪化」企業割合
 資金繰りD Iは「好転」企業割合－「悪化」企業割合
 景況感D Iは「好転」企業割合－「悪化」企業割合

【2】前期比

前期（令和2年4月～6月）と比べた今期（令和2年7月～9月）の状況



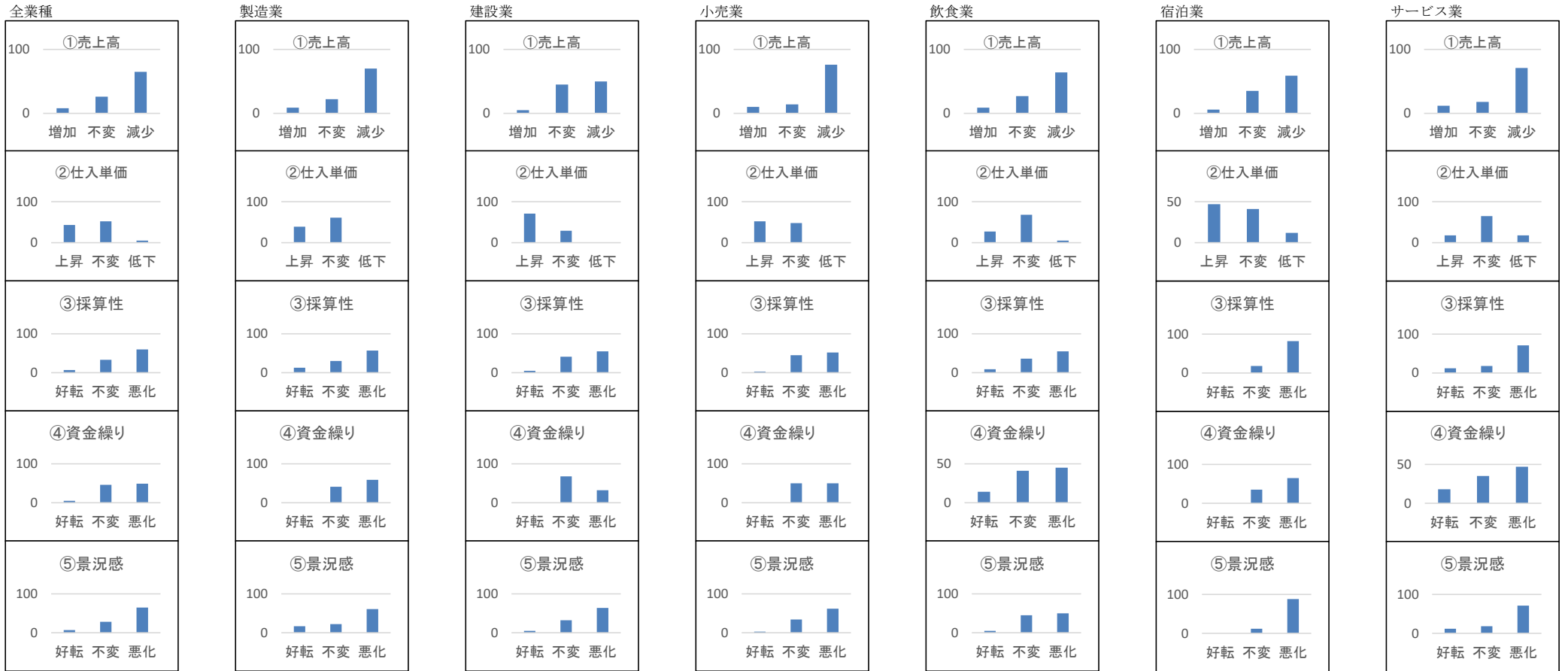
【全業種・業種別D I】

	全業種	製造業	建設業	小売業	飲食業	宿泊業	サービス業
売上高	▲ 44	▲ 44	▲ 27	▲ 68	▲ 14	▲ 56	▲ 59
仕入単価	31	35	41	38	23	41	0
採算性	▲ 54	▲ 61	▲ 32	▲ 66	▲ 28	▲ 65	▲ 71
資金繰り	▲ 40	▲ 53	▲ 22	▲ 35	▲ 27	▲ 71	▲ 41
景況感	▲ 66	▲ 74	▲ 59	▲ 65	▲ 50	▲ 70	▲ 82

(注) 売上D Iは「増加」企業割合－「減少」企業割合
 仕入単価D Iは「上昇」企業割合－「低下」企業割合
 採算性D Iは「好転」企業割合－「悪化」企業割合
 資金繰りD Iは「好転」企業割合－「悪化」企業割合
 景況感D Iは「好転」企業割合－「悪化」企業割合

【3】来期の見通し

今期（令和2年7月～9月）と比べた来期（令和2年10月～12月）の見通し

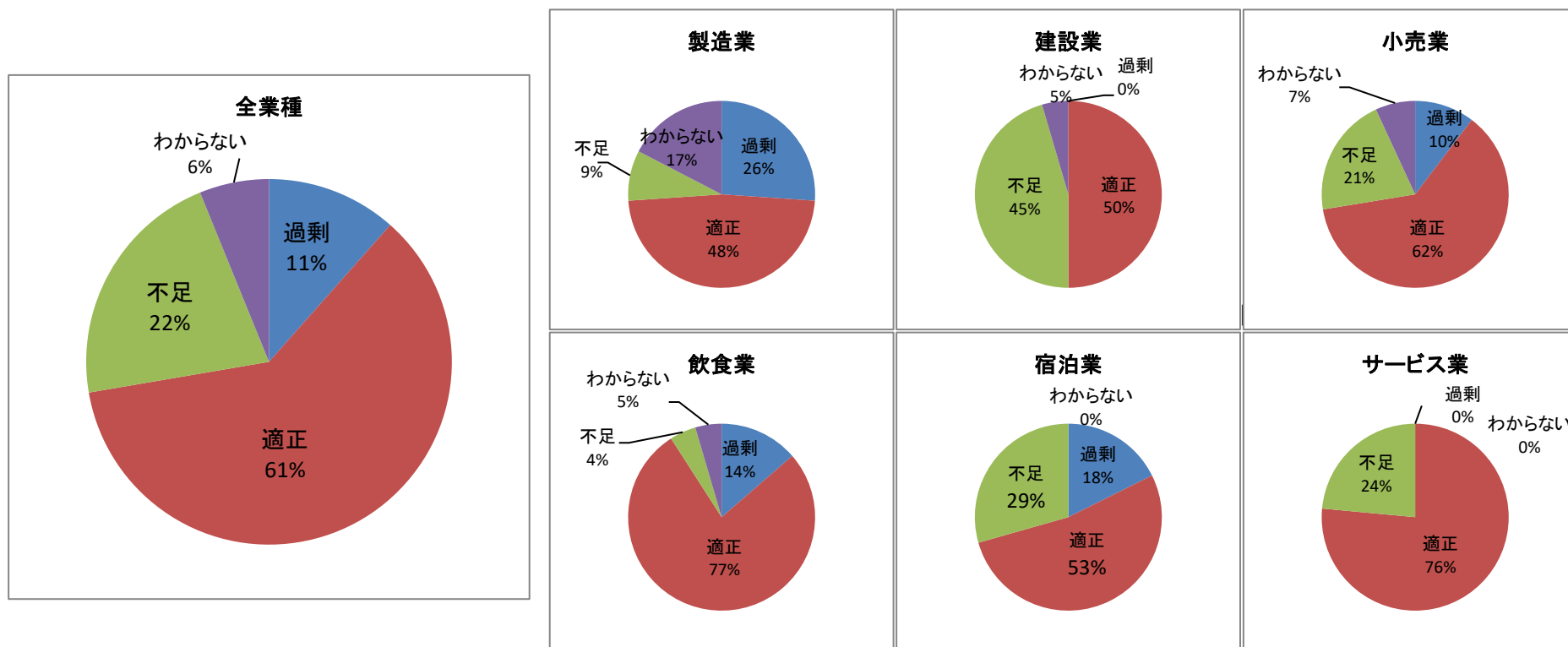


【全業種・業種別D I】

	全業種	製造業	建設業	小売業	飲食業	宿泊業	サービス業
売上高	▲ 57	▲ 61	▲ 45	▲ 66	▲ 55	▲ 53	▲ 59
仕入単価	38	39	71	52	22	35	0
採算性	▲ 53	▲ 44	▲ 50	▲ 49	▲ 46	▲ 82	▲ 59
資金繰り	▲ 44	▲ 59	▲ 32	▲ 50	▲ 31	▲ 65	▲ 29
景況感	▲ 58	▲ 44	▲ 59	▲ 59	▲ 45	▲ 88	▲ 59

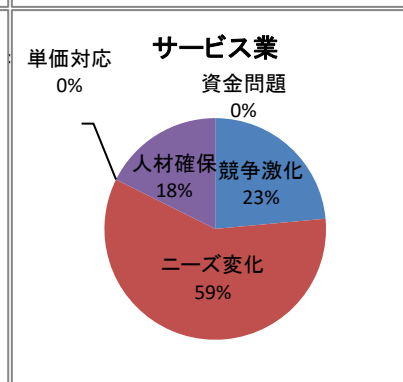
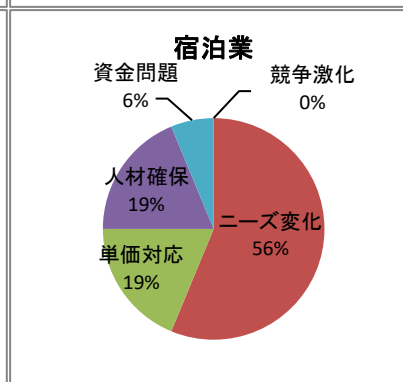
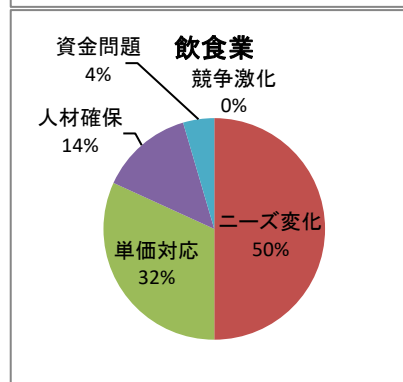
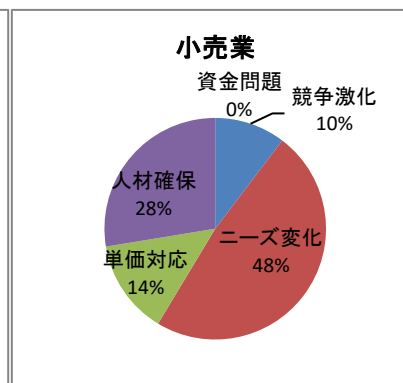
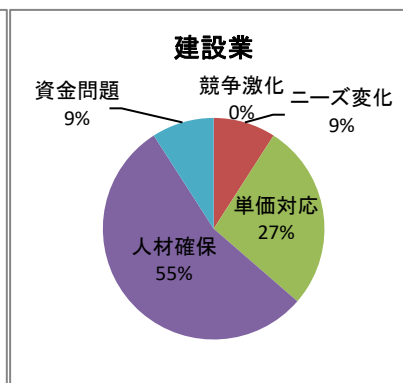
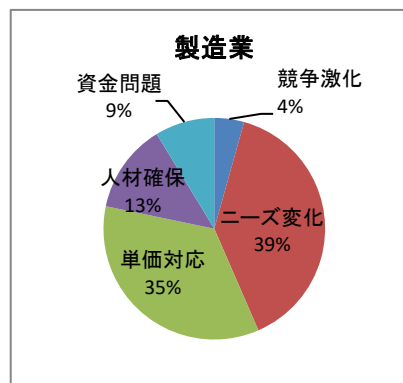
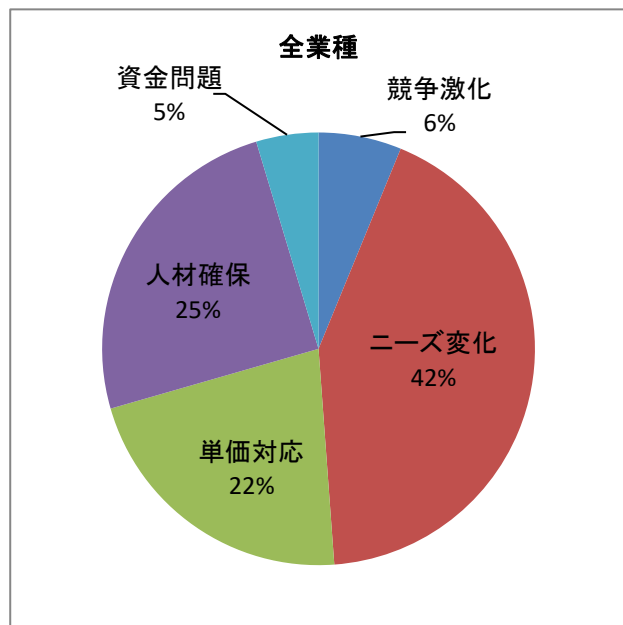
(注) 売上D Iは「増加」企業割合－「減少」企業割合
 仕入単価D Iは「上昇」企業割合－「低下」企業割合
 採算性D Iは「好転」企業割合－「悪化」企業割合
 資金繰りD Iは「好転」企業割合－「悪化」企業割合
 景況感D Iは「好転」企業割合－「悪化」企業割合

【4】従業員（臨時・パート含む）の人数について



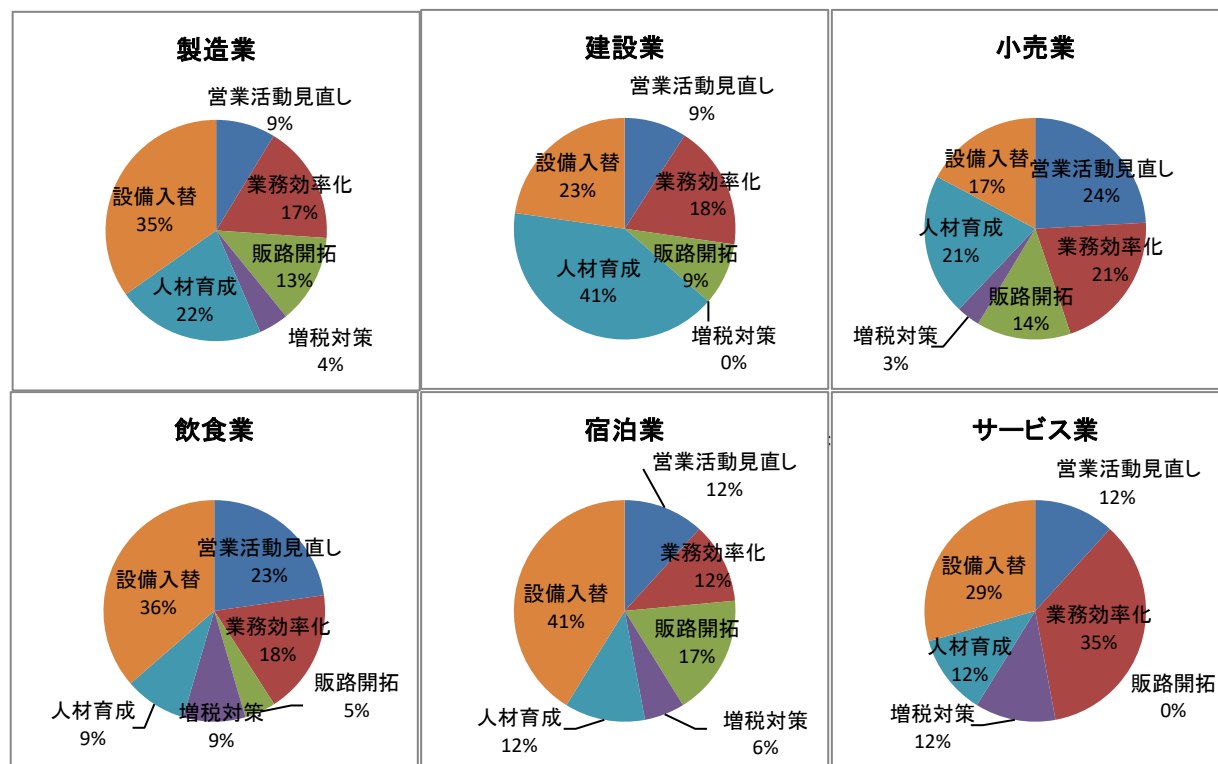
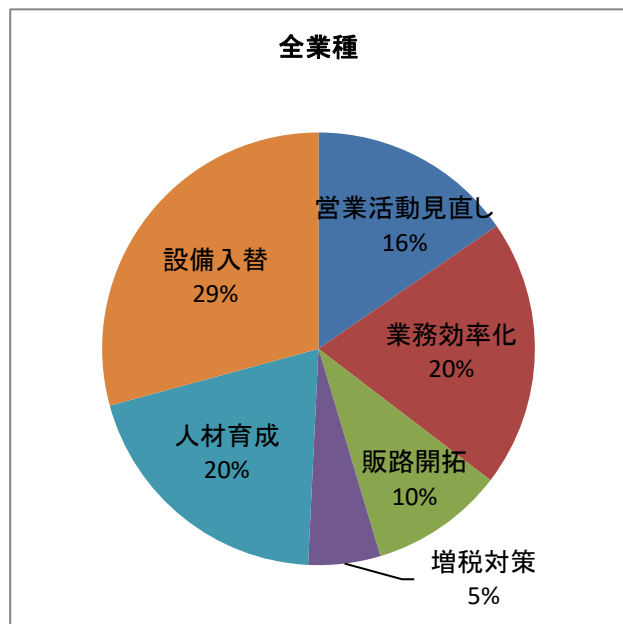
従業員の人数 (件数)	全業種		製造業		建設業		小売業		飲食業		宿泊業		サービス業	
	件数	比率	件数	比率	件数	比率	件数	比率	件数	比率	件数	比率	件数	比率
過剰	15	11.5%	6	26.1%	0	0.0%	3	10.3%	3	13.6%	3	17.6%	0	0.0%
適正	79	60.8%	11	47.8%	11	50.0%	18	62.1%	17	77.3%	9	52.9%	13	76.5%
不足	28	21.5%	2	8.7%	10	45.5%	6	20.7%	1	4.5%	5	29.4%	4	23.5%
わからない	8	6.2%	4	17.4%	1	4.5%	2	6.9%	1	4.5%	0	0.0%	0	0.0%
合計	130		23		22		29		22		17		17	

【5】直面している経営上の問題点について



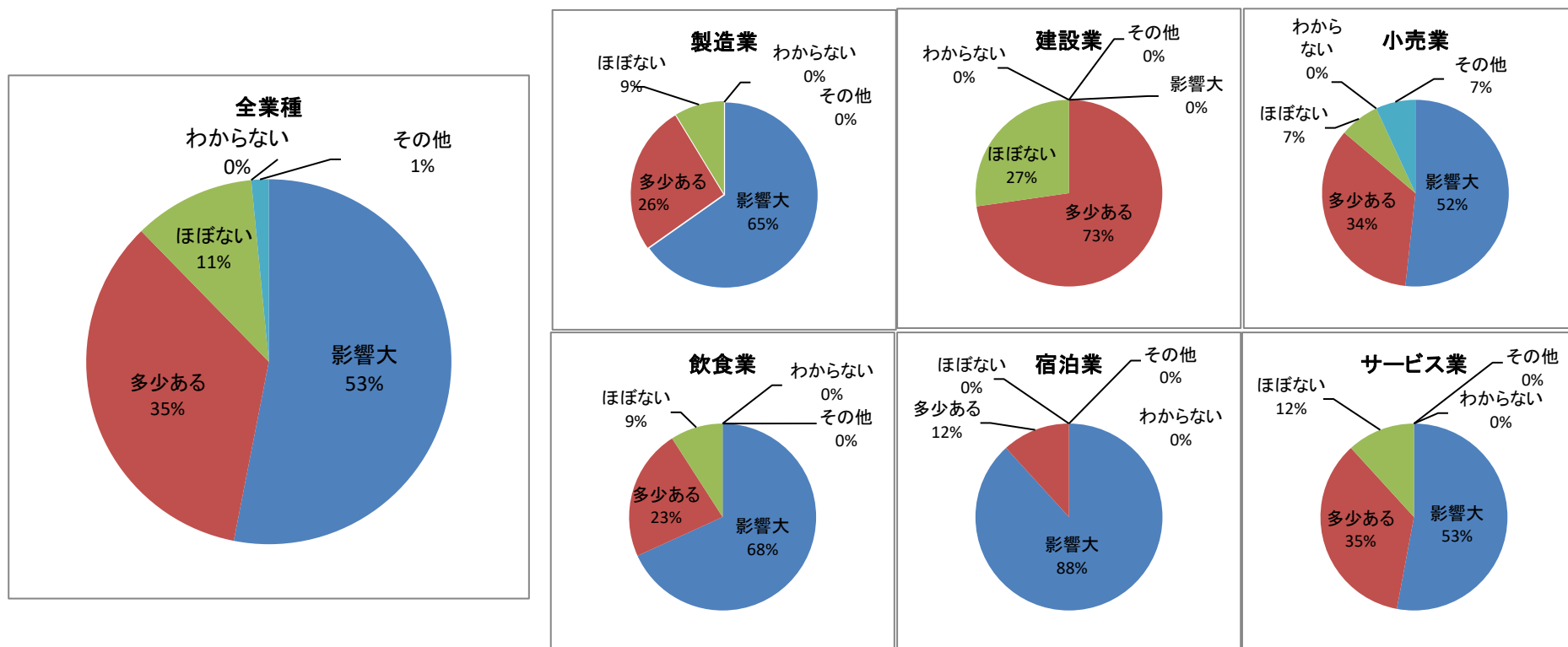
直面している経営上の問題点	全業種		製造業		建設業		小売業		飲食業		宿泊業		サービス業		
	件数	比率	件数	比率	件数	比率	件数	比率	件数	比率	件数	比率	件数	比率	
大手企業（大型店）進出、インターネット普及による販売競争の激化	8	6.2%	1	4.3%	0	0.0%	3	10.3%	0	0.0%	0	0.0%	4	23.5%	競争激化
消費者（製品）ニーズ変化への対応	55	42.6%	9	39.1%	2	9.1%	14	48.3%	11	50.0%	9	56.3%	10	58.8%	ニーズ変化
仕入単価（原材料）の上昇、販売受注単価の低下	28	21.7%	8	34.8%	6	27.3%	4	13.8%	7	31.8%	3	18.8%	0	0.0%	単価対応
必要な人材の雇用確保	32	24.8%	3	13.0%	12	54.5%	8	27.6%	3	13.6%	3	18.8%	3	17.6%	人材確保
事業資金の借入難	6	4.7%	2	8.7%	2	9.1%	0	0.0%	1	4.5%	1	6.3%	0	0.0%	資金問題
合計	129		23		22		29		22		16		17		

【6】 今後、取り組んでいきたいこと



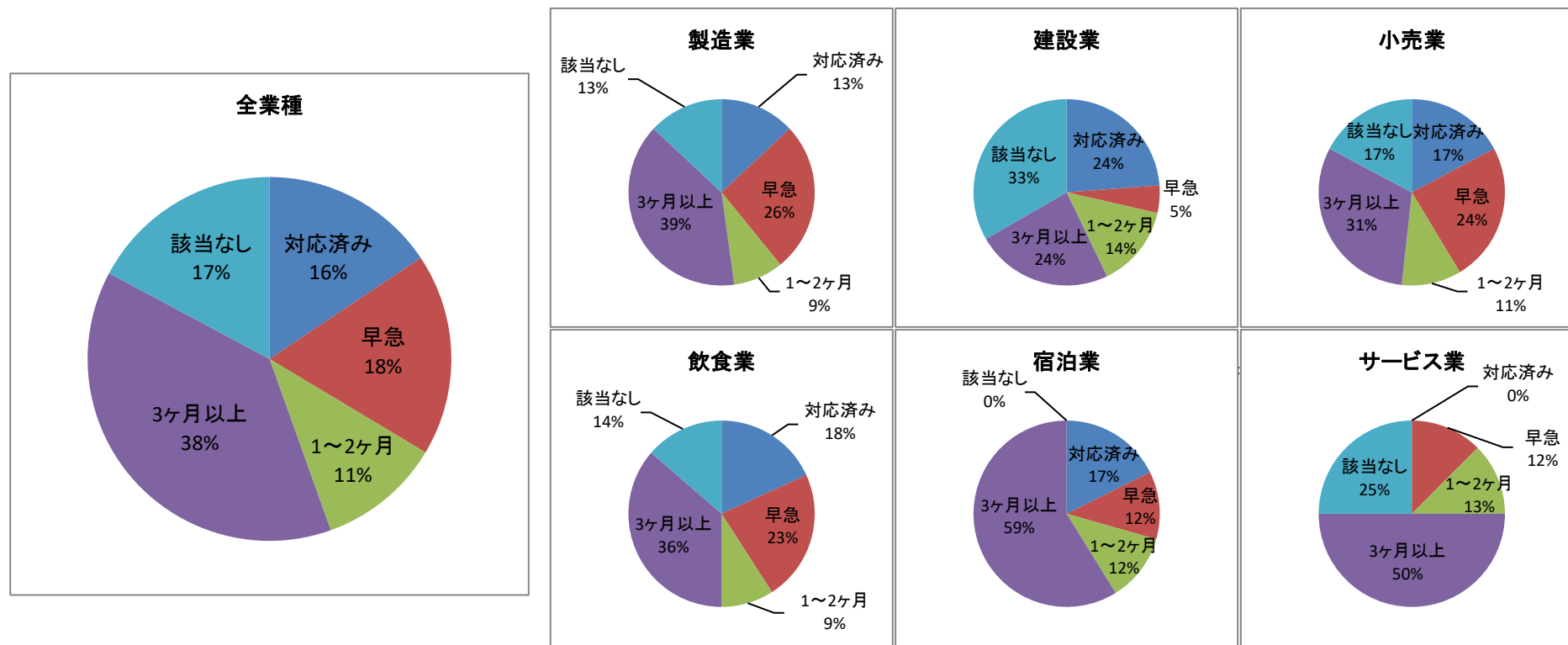
今後、取り組んでいきたいこと	全業種		製造業		建設業		小売業		飲食業		宿泊業		サービス業		
	件数	比率	件数	比率	件数	比率	件数	比率	件数	比率	件数	比率	件数	比率	
既存顧客のリスト化、営業活動の見直し	20	15.4%	2	8.7%	2	9.1%	7	24.1%	5	22.7%	2	11.8%	2	11.8%	営業活動見直し
業務の効率化、仕事の見える化	26	20.0%	4	17.4%	4	18.2%	6	20.7%	4	18.2%	2	11.8%	6	35.3%	業務効率化
販路開拓（商談会・展示会・プレスリリース等）	13	10.0%	3	13.0%	2	9.1%	4	13.8%	1	4.5%	3	17.6%	0	0.0%	販路開拓
消費税増税対策、会計管理の見直し	7	5.4%	1	4.3%	0	0.0%	1	3.4%	2	9.1%	1	5.9%	2	11.8%	増税対策
人材育成、社員教育	26	20.0%	5	21.7%	9	40.9%	6	20.7%	2	9.1%	2	11.8%	2	11.8%	人材育成
設備の入替・更新	38	29.2%	8	34.8%	5	22.7%	5	17.2%	8	36.4%	7	41.2%	5	29.4%	設備入替
合計	130		23		22		29		22		17		17		

【7】現時点で、新型コロナウイルスによる売上等への影響について



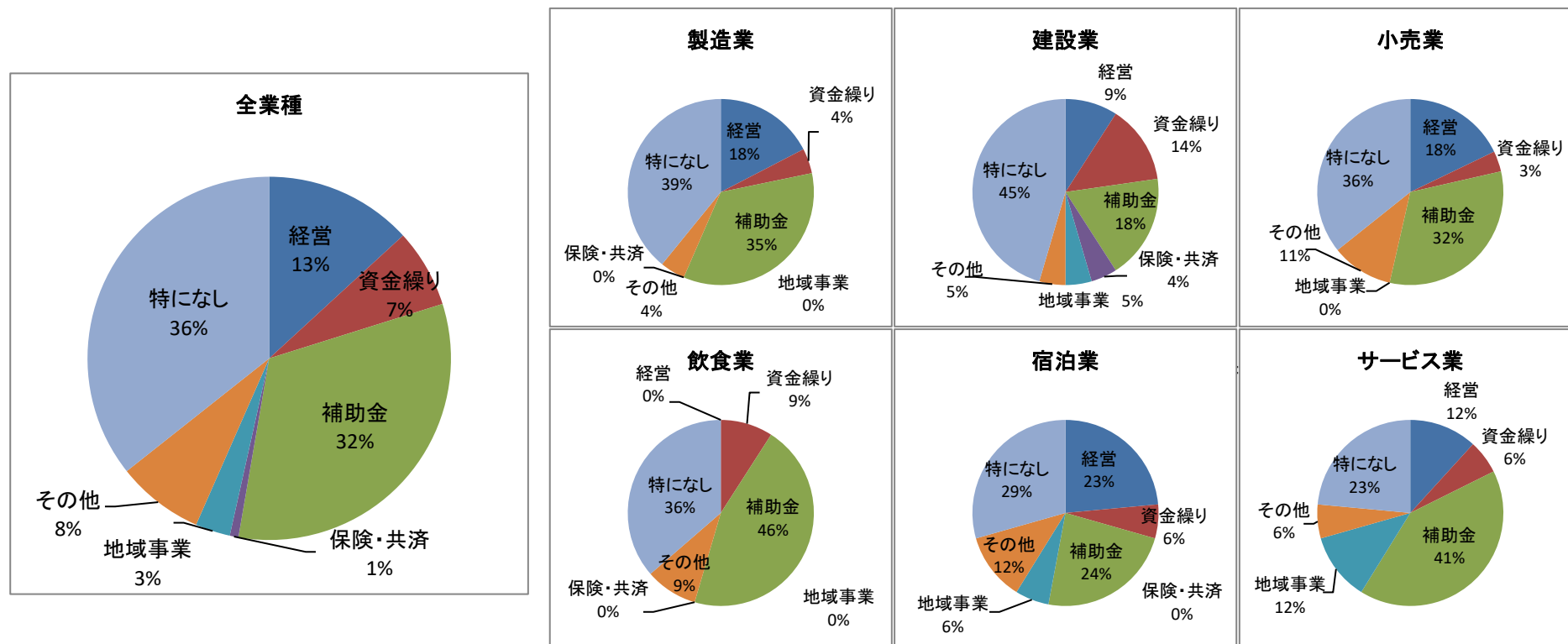
現時点での影響について	全業種		製造業		建設業		小売業		飲食業		宿泊業		サービス業		
	件数	比率	件数	比率	件数	比率	件数	比率	件数	比率	件数	比率	件数	比率	
大きな影響がある	69	53.1%	15	65.2%	0	0.0%	15	51.7%	15	68.2%	15	88.2%	9	52.9%	影響大
多少影響がある	45	34.6%	6	26.1%	16	72.7%	10	34.5%	5	22.7%	2	11.8%	6	35.3%	多少ある
ほぼ影響がない	14	10.8%	2	8.7%	6	27.3%	2	6.9%	2	9.1%	0	0.0%	2	11.8%	ほぼない
わからない	0	0.0%	0	0.0%	0	0.0%	0	0.0%	0	0.0%	0	0.0%	0	0.0%	わからない
その他（好影響を含む）	2	1.5%	0	0.0%	0	0.0%	2	6.9%	0	0.0%	0	0.0%	0	0.0%	その他
合計	130		23		22		29		22		17		17		

【8】新型コロナウイルスによる売上等への影響の度合について



現段階での影響の度合	全業種		製造業		建設業		小売業		飲食業		宿泊業		サービス業		
	件数	比率	件数	比率	件数	比率	件数	比率	件数	比率	件数	比率	件数	比率	
既に対応済み	20	15.6%	3	13.0%	5	23.8%	5	17.2%	4	18.2%	3	17.6%	0	0.0%	対応済み
早急な対応が必要	23	18.0%	6	26.1%	1	4.8%	7	24.1%	5	22.7%	2	11.8%	2	12.5%	早急
1~2ヶ月この状況が続くと経営上問題が生じる	14	10.9%	2	8.7%	3	14.3%	3	10.3%	2	9.1%	2	11.8%	2	12.5%	1~2ヶ月
3ヶ月以上この状況が続くと経営上問題が生じる	49	38.3%	9	39.1%	5	23.8%	9	31.0%	8	36.4%	10	58.8%	8	50.0%	3ヶ月以上
該当なし	22	17.2%	3	13.0%	7	33.3%	5	17.2%	3	13.6%	0	0.0%	4	25.0%	該当なし
合計	128		23		21		29		22		17		16		

【9】新型コロナウイルスの経営対策として、現時点で商工会に相談したいことについて



商工会に相談したいことについて	全業種		製造業		建設業		小売業		飲食業		宿泊業		サービス業		
	件数	比率	件数	比率	件数	比率	件数	比率	件数	比率	件数	比率	件数	比率	
経営相談	17	13.2%	4	17.4%	2	9.1%	5	17.9%	0	0.0%	4	23.5%	2	11.8%	経営
資金繰り相談	9	7.0%	1	4.3%	3	13.6%	1	3.6%	2	9.1%	1	5.9%	1	5.9%	資金繰り
補助金相談	42	32.6%	8	34.8%	4	18.2%	9	32.1%	10	45.5%	4	23.5%	7	41.2%	補助金
労働保険・共済関係相談	1	0.8%	0	0.0%	1	4.5%	0	0.0%	0	0.0%	0	0.0%	0	0.0%	保険・共済
地域事業相談	4	3.1%	0	0.0%	1	4.5%	0	0.0%	0	0.0%	1	5.9%	2	11.8%	地域事業
その他	10	7.8%	1	4.3%	1	4.5%	3	10.7%	2	9.1%	2	11.8%	1	5.9%	その他
特になし	46	35.7%	9	39.1%	10	45.5%	10	35.7%	8	36.4%	5	29.4%	4	23.5%	特になし
合計	129		23		22		28		22		17		17		

【11】新型コロナウイルスに関する自由コメント

1	春頃盛んに言われていた(with コロナ)はどうしてしまったのでしょうか。皆が感染防止に留意しながら普通に社会生活が出来る日が早く来ることを念じています。(小売業・城崎)
2	EAT豊岡の利用延長が決まりある程度は期待したいが大幅に変わる事は無いと思います。GOTOの地域共通クーポンなど期待したいがどれだけの観光客が訪れるかは不透明である。(飲食業・城崎)
3	お客様に対しては安心していただく為、衛生面には万全の処置をしていますが、客筋の割合が高齢者なので敬遠される傾向です。(サービス業・城崎)
4	先行きの見通しが立たない。コロナに振り回されている、経費も掛かる。コロナの感染防止策を実施しつつ、コロナに惑わされることなく本業を確実に実施していく。(建設業・竹野)
5	商工会の情報等事前指導で助かりました。(建設業・竹野)
6	収束の見通しが立たず、先行きの経営計画の策定が困難。(宿泊業・竹野)
7	ほぼ海外からの受注、国内の動向では無く海外の流通となりますので、大変厳しいです。(製造業・日高)
8	影響は長期化する見通しのようなので、ウィズコロナとして成長できる仕組みを整えていかないといけない。(製造業・日高)
9	パン屋の基本的構造を見直さなければならない。(小売業・日高)
10	いろいろな施策が行われていますが、とりあえずの感が否めない気がします。(小売業・日高)
11	EAT豊岡の利用が多く、売上が増加しています。お客様もそうだと思いますが、当店にとってもどんな経済対策よりありがたいです。複雑な仕組みのGO TOキャンペーンよりお得感がわかりやすく単純でいいです。毎年1回でもいいので期間限定でEAT豊岡をしていただいたら、消費者も店側もうれしいと思います。(飲食業・日高)

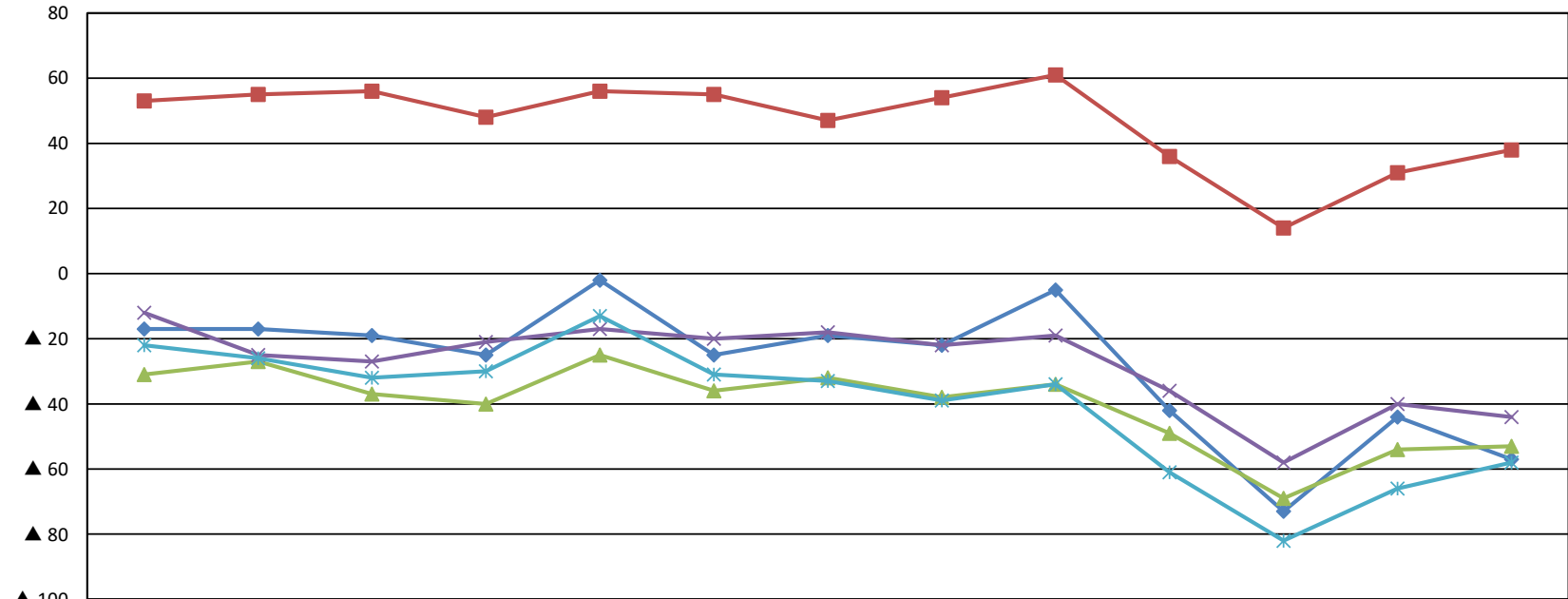
12	今後、景気減退により、レジャーに使用する金額が減少してくるのではないかとと思われる。特に高額なレジャーについては影響が大きい。(サービス業・日高)
13	11月末までの営業期間で、感染拡大しないように期待している。(サービス業・日高)
14	7～9月はたまたま観光客数増加につられて昨対アップしたが、3～8月の売上高は昨対56%。これからの需要期にどの程度戻るのか予想がつかない。(製造業・出石)
15	8月はgotoキャンペーンの実施もあり若干前年を上回る売り上げができたが、まだまだコロナの関係で団体客の見込みがたたない。9月以降団体旅行等で売上が昨年は上がったが今年は望めない。経費等の見直し等で乗り切らなければならない。(飲食業・出石)
16	巣籠もり需要で忙しくさせてもらってます。(製造業・但東)

【12】自由コメント

1	新型コロナウイルスにより、年度始まりから人的交流等が抑止され商業活動等、消極的になります。当会の益々の御指導期待申し上げます。(建設業・竹野)
2	コロナを筆頭に、世の中は変化しつつある。行政も民間も従来の手法は全く通用しない時代に変わりつつある。いつまで無意味な無策を繰り返すのか、コロナが終息するのを願っているうちに、コロナが変異し、今より更に有害なものに変わることは十分に考えられる。なぜならそれがウイルスの特性だから、民間はそれぞれの業界で頑張る(生活がかかっているから)。(建設業・日高)
3	仕入れについての設問で「単価」は変わっていないので「不変」ですが、仕入れ「総数」は市場の変化に合わせて当然変化(減少)させています。単価だけの把握で良いのでしょうか?(製造業・日高)
4	今年はこのような年なので致し方ありませんが、今年がベースになるようでは景況感は次年度以降さらによくないと思います。(小売業・日高)
5	資金繰りについては、給付金などがおおいに助かっています。(宿泊業・日高)
6	雇用調整助成金が大変ありがたい。がその分経営者に負担がかさむ。(飲食業・出石)

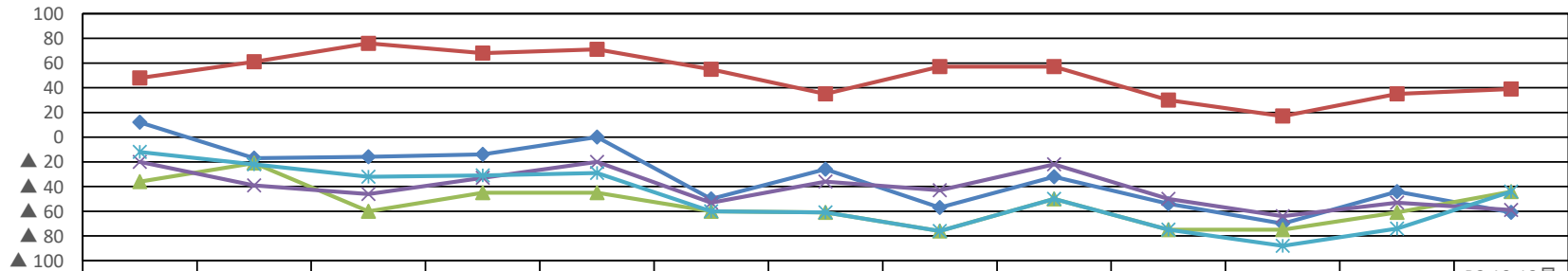
豊岡市商工会管内における3年間の景気動向調査結果

全業種DI推移



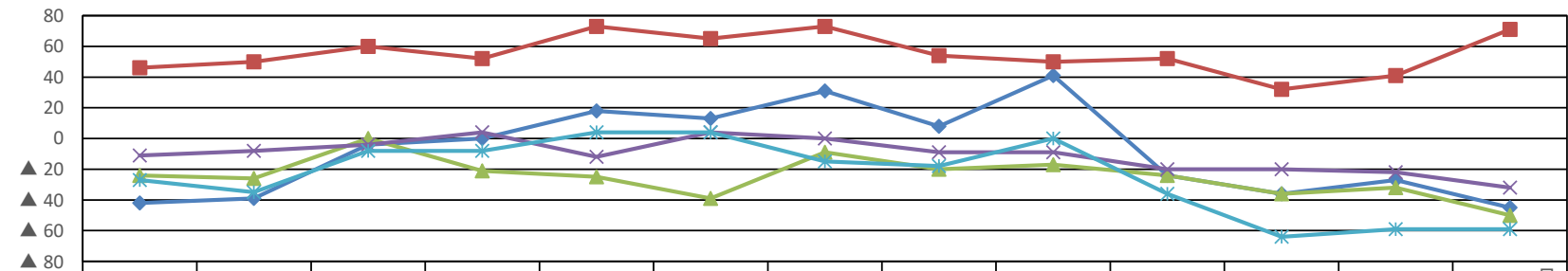
	H29.10-12	H30.1-3	H30.4-6	H30.7-9	H30.10-12	H31.1-3	R1.4-6	R1.7-9	R1.10-12	R2.1-3	R2.4-6	R2.7-9	R2.10-12 見込み
● 売上高	▲ 17	▲ 17	▲ 19	▲ 25	▲ 2	▲ 25	▲ 19	▲ 22	▲ 5	▲ 42	▲ 73	▲ 44	▲ 57
■ 仕入単価	53	55	56	48	56	55	47	54	61	36	14	31	38
▲ 採算性	▲ 31	▲ 27	▲ 37	▲ 40	▲ 25	▲ 36	▲ 32	▲ 38	▲ 34	▲ 49	▲ 69	▲ 54	▲ 53
× 資金繰り	▲ 12	▲ 25	▲ 27	▲ 21	▲ 17	▲ 20	▲ 18	▲ 22	▲ 19	▲ 36	▲ 58	▲ 40	▲ 44
* 景況感	▲ 22	▲ 26	▲ 32	▲ 30	▲ 13	▲ 31	▲ 33	▲ 39	▲ 34	▲ 61	▲ 82	▲ 66	▲ 58

製造業DI推移



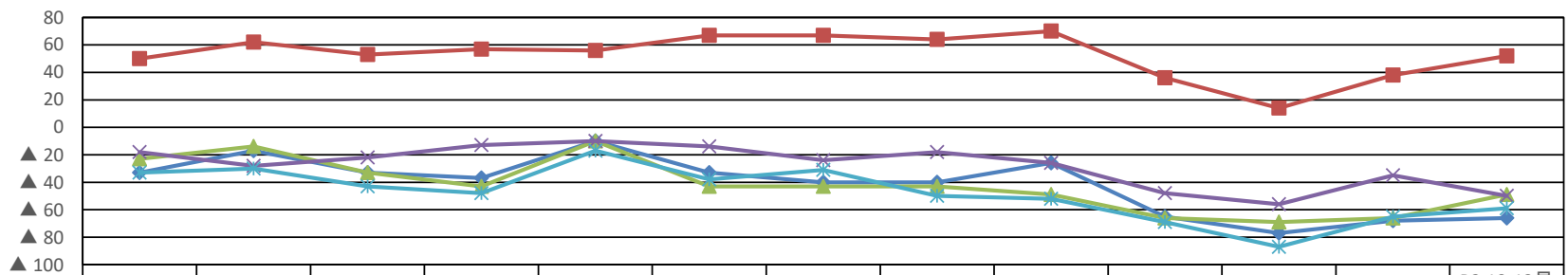
	H29.10-12	H30.1-3	H30.4-6	H30.7-9	H30.10-12	H31.1-3	R1.4-6	R1.7-9	R1.10-12	R2.1-3	R2.4-6	R2.7-9	R2.10-12見込み
● 売上高	12	▲ 17	▲ 16	▲ 14	0	-50	-26	▲ 57	▲ 32	▲ 54	▲ 70	▲ 44	▲ 61
■ 仕入単価	48	61	76	68	71	55	35	57	57	30	17	35	39
▲ 採算性	▲ 36	▲ 21	▲ 60	▲ 45	▲ 45	▲ 60	▲ 61	▲ 76	▲ 50	▲ 75	▲ 75	▲ 61	▲ 44
× 資金繰り	▲ 20	▲ 39	▲ 46	▲ 33	▲ 20	▲ 53	▲ 36	▲ 43	▲ 22	▲ 50	▲ 64	▲ 53	▲ 59
＊ 景況感	▲ 12	▲ 22	▲ 32	▲ 31	▲ 29	▲ 60	▲ 61	▲ 76	▲ 50	▲ 75	▲ 88	▲ 74	▲ 44

建設業DI推移



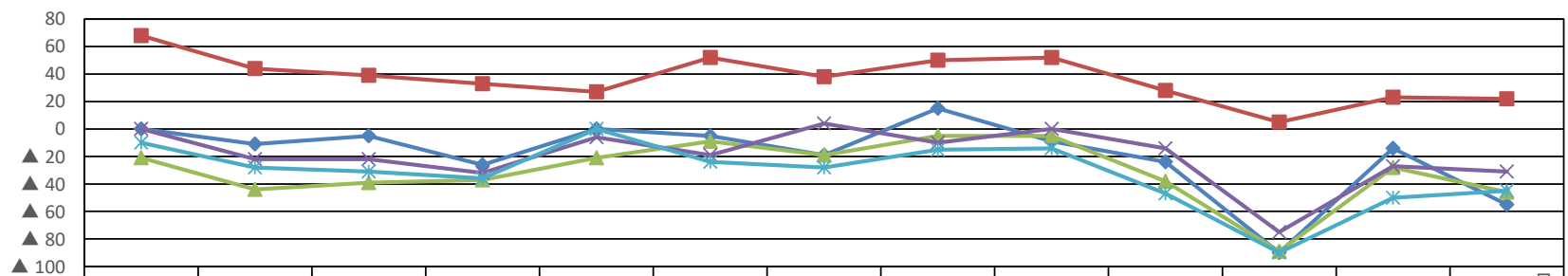
	H29.10-12	H30.1-3	H30.4-6	H30.7-9	H30.10-12	H31.1-3	R1.4-6	R1.7-9	R1.10-12	R2.1-3	R2.4-6	R2.7-9	R2.10-12見込み
● 売上高	▲ 42	▲ 39	▲ 4	0	18	13	31	8	41	▲ 24	▲ 36	▲ 27	▲ 45
■ 仕入単価	46	50	60	52	73	65	73	54	50	52	32	41	71
▲ 採算性	▲ 24	▲ 26	0	▲ 21	▲ 25	▲ 39	▲ 9	▲ 20	▲ 17	▲ 24	▲ 36	▲ 32	▲ 50
× 資金繰り	▲ 11	▲ 8	▲ 4	4	▲ 12	4	0	▲ 9	▲ 9	▲ 20	▲ 20	▲ 22	▲ 32
＊ 景況感	▲ 27	▲ 35	▲ 8	▲ 8	4	4	▲ 15	▲ 18	0	▲ 36	▲ 64	▲ 59	▲ 59

小売業DI推移



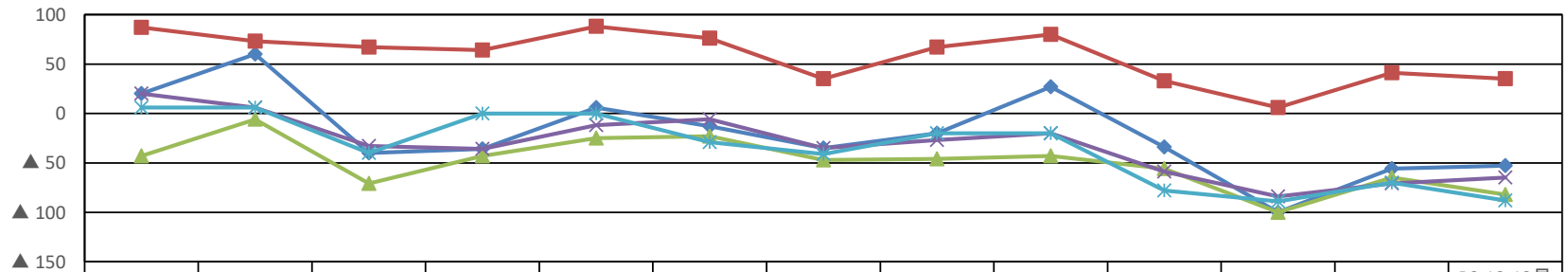
	H29.10-12	H30.1-3	H30.4-6	H30.7-9	H30.10-12	H31.1-3	R1.4-6	R1.7-9	R1.10-12	R2.1-3	R2.4-6	R2.7-9	R2.10-12見込み
● 売上高	▲ 33	▲ 17	▲ 33	▲ 37	▲ 10	▲ 33	▲ 40	▲ 40	▲ 26	▲ 65	▲ 77	▲ 68	▲ 66
■ 仕入単価	50	62	53	57	56	67	67	64	70	36	14	38	52
▲ 採算性	▲ 23	▲ 14	▲ 33	▲ 43	▲ 10	▲ 43	▲ 43	▲ 43	▲ 49	▲ 66	▲ 69	▲ 66	▲ 49
✕ 資金繰り	▲ 18	▲ 28	▲ 22	▲ 13	▲ 10	▲ 14	▲ 24	▲ 18	▲ 26	▲ 48	▲ 56	▲ 35	▲ 50
✧ 景況感	▲ 33	▲ 30	▲ 43	▲ 48	▲ 17	▲ 38	▲ 31	▲ 50	▲ 52	▲ 69	▲ 87	▲ 65	▲ 59

飲食業DI推移



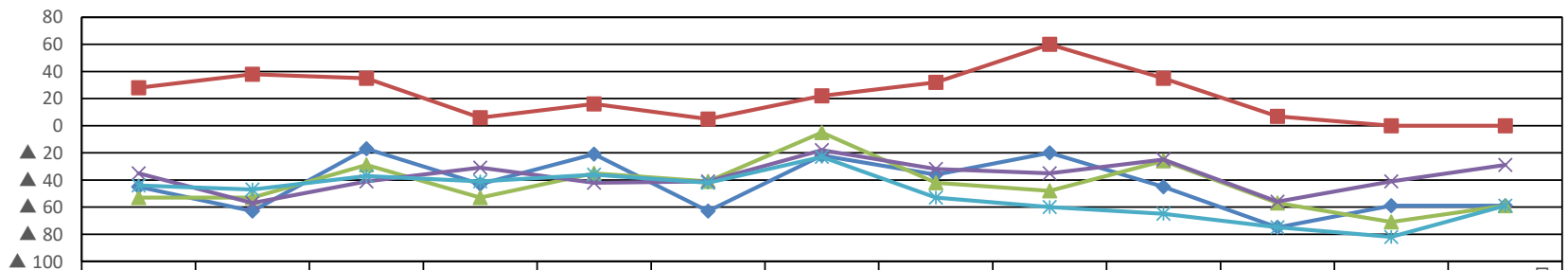
	H29.10-12	H30.1-3	H30.4-6	H30.7-9	H30.10-12	H31.1-3	R1.4-6	R1.7-9	R1.10-12	R2.1-3	R2.4-6	R2.7-9	R2.10-12見込み
● 売上高	0	▲ 11	▲ 5	▲ 26	0	▲ 5	▲ 19	15	▲ 9	▲ 24	▲ 90	▲ 14	▲ 55
■ 仕入単価	68	44	39	33	27	52	38	50	52	28	5	23	22
▲ 採算性	▲ 21	▲ 44	▲ 39	▲ 37	▲ 21	▲ 9	▲ 19	▲ 5	▲ 5	▲ 38	▲ 89	▲ 28	▲ 46
✕ 資金繰り	0	▲ 22	▲ 22	▲ 32	▲ 6	▲ 19	4	▲ 10	0	▲ 14	▲ 75	▲ 27	▲ 31
✧ 景況感	▲ 10	▲ 28	▲ 31	▲ 36	0	▲ 24	▲ 28	▲ 15	▲ 14	▲ 47	▲ 90	▲ 50	▲ 45

宿泊業DI推移



	H29.10-12	H30.1-3	H30.4-6	H30.7-9	H30.10-12	H31.1-3	R1.4-6	R1.7-9	R1.10-12	R2.1-3	R2.4-6	R2.7-9	R2.10-12見込み
● 売上高	20	60	▲ 40	▲ 36	6	▲ 13	▲ 35	-20	27	▲ 34	▲ 100	▲ 56	▲ 53
■ 仕入単価	87	73	67	64	88	76	35	67	80	33	6	41	35
▲ 採算性	▲ 43	▲ 6	▲ 71	▲ 43	▲ 25	▲ 23	▲ 47	▲ 46	▲ 43	▲ 56	▲ 100	▲ 65	▲ 82
× 資金繰り	20	6	▲ 33	▲ 36	▲ 12	▲ 6	▲ 35	▲ 27	▲ 20	▲ 59	▲ 84	▲ 71	▲ 65
* 景況感	6	6	▲ 40	0	0	▲ 29	▲ 41	▲ 20	▲ 20	▲ 78	▲ 89	▲ 70	▲ 88

サービス業DI推移



	H29.10-12	H30.1-3	H30.4-6	H30.7-9	H30.10-12	H31.1-3	R1.4-6	R1.7-9	R1.10-12	R2.1-3	R2.4-6	R2.7-9	R2.10-12見込み
● 売上高	▲ 45	▲ 63	▲ 17	▲ 43	▲ 21	▲ 63	▲ 22	▲ 36	▲ 20	▲ 45	▲ 75	▲ 59	▲ 59
■ 仕入単価	28	38	35	6	16	5	22	32	60	35	7	0	0
▲ 採算性	▲ 53	▲ 53	▲ 29	▲ 53	▲ 35	▲ 41	▲ 5	▲ 42	▲ 48	▲ 26	▲ 57	▲ 71	▲ 59
× 資金繰り	▲ 35	▲ 57	▲ 41	▲ 31	▲ 42	▲ 41	▲ 18	▲ 32	▲ 35	▲ 25	▲ 56	▲ 41	▲ 29
* 景況感	▲ 44	▲ 47	▲ 37	▲ 41	▲ 36	▲ 42	▲ 23	▲ 53	▲ 60	▲ 65	▲ 75	▲ 82	▲ 59