

平成28年4月1日
豊岡市商工会

豊岡市商工会管内企業動向調査結果

(平成28年1月～3月期実績、平成28年4月～6月期見通し)

《1》 調査時点 平成28年3月4日

《2》 調査対象

調査依頼先
150企業

有効回答数
128企業 (回答率85%)

| 業種 | 企業数 | 城崎 | | 竹野 | | 日高 | | 出石 | | 但東 | | 回答数 |
|-------|-----|----|----|----|----|----|----|----|----|----|----|-----|
| | | 対象 | 回答 | 対象 | 回答 | 対象 | 回答 | 対象 | 回答 | 対象 | 回答 | |
| 製造業 | 24 | 2 | 2 | 2 | 2 | 9 | 8 | 8 | 6 | 4 | 4 | 22 |
| 建設業 | 27 | 2 | 1 | 3 | 3 | 13 | 12 | 5 | 5 | 3 | 3 | 24 |
| 小売業 | 35 | 10 | 8 | 3 | 2 | 12 | 9 | 9 | 8 | 2 | 2 | 29 |
| 飲食業 | 20 | 6 | 5 | 2 | 2 | 5 | 5 | 6 | 6 | 1 | 1 | 19 |
| 宿泊業 | 23 | 8 | 6 | 6 | 4 | 8 | 7 | 0 | 0 | 0 | 0 | 17 |
| サービス業 | 21 | 2 | 2 | 1 | 1 | 12 | 8 | 3 | 3 | 3 | 3 | 17 |
| 合計 | 150 | 30 | 24 | 17 | 14 | 59 | 49 | 31 | 28 | 13 | 13 | 128 |

《3》 調査項目

- ①売上高 ②仕入単価 ③採算性 ④資金繰り ⑤景況感
⑥従業員の人数 ⑦直面している経営上の問題 ⑧今後の取組み
⑨暖冬による影響 ⑩暖冬による影響コメント ⑪自由コメント

【平成28年1～3月期実績】

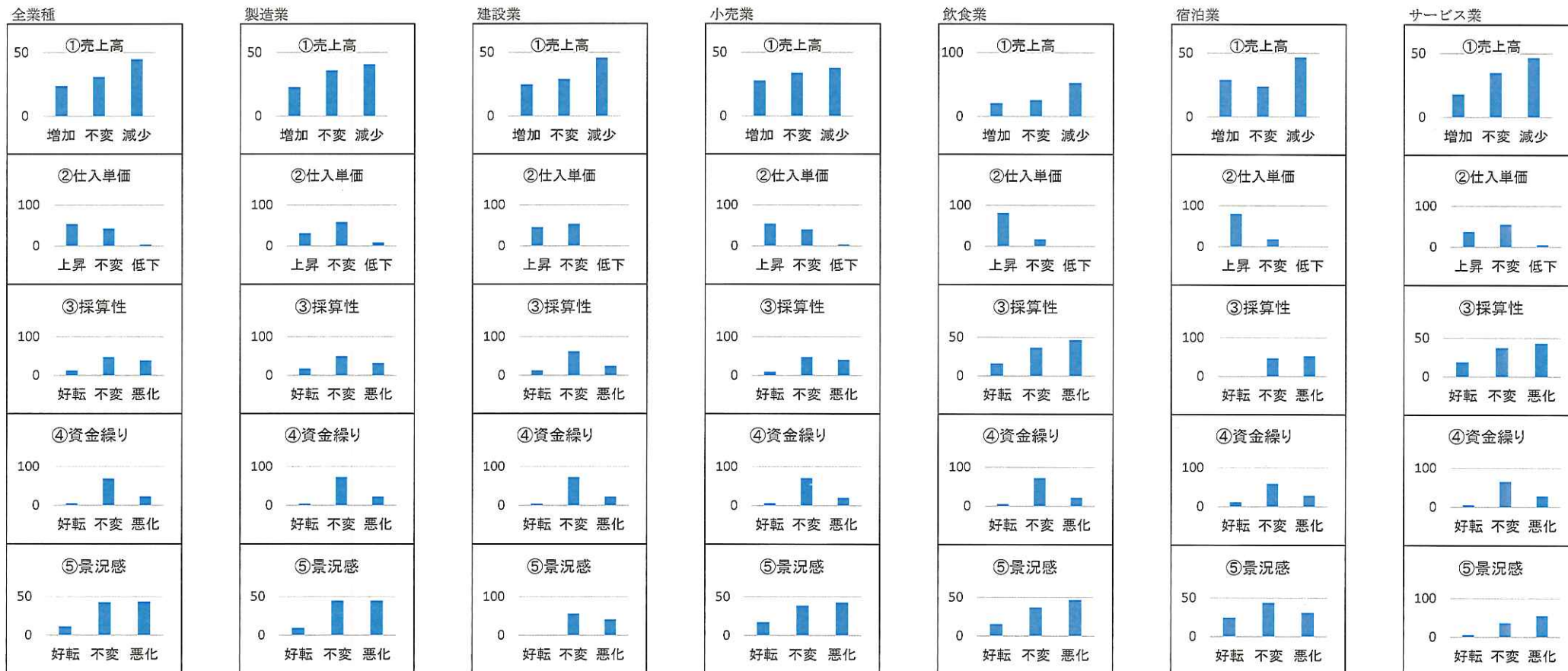
| | |
|-----|--|
| (1) | 全業種の売上高DIは、(前期▲15→) ▲13 (前期差2ポイント増) となりマイナス幅が縮小した。 |
| | 業種別売上高DIは、製造業、建設業が上昇し、小売業、飲食業、宿泊業、サービス業が低下した。 |
| (2) | 全業種の仕入単価DIは、(前期53→) 47 (前期差6ポイント減) となりプラス幅が縮小した。 |
| | 業種別仕入単価DIは、飲食業が上昇し、建設業、小売業が横ばいで、製造業、宿泊業、サービス業が低下した。 |
| (3) | 全業種の採算性DIは、(前期▲26→) ▲24 (前期差2ポイント増) となりマイナス幅が縮小した。 |
| | 業種別採算性DIは、製造業、建設業、宿泊業、サービス業が上昇し、小売業、飲食業が低下した。 |
| (4) | 全業種の資金繰りDIは、(前期▲12→) ▲17となり (前期差5ポイント減) となりマイナス幅が拡大した。 |
| | 業種別資金繰りDIは、製造業が横ばいで、建設業、小売業、飲食業、宿泊業、サービス業が低下した。 |
| (5) | 全業種の景況感DIは、(前期▲21→) ▲28 (前期差7ポイント減) となりマイナス幅が拡大した。 |
| | 業種別の景況感DIは、小売業、飲食業が上昇し、製造業、建設業、宿泊業、サービス業が低下した。 |

【平成28年4～6月期の見通し】

| | |
|-----|--|
| (1) | 全業種の売上高DIは、▲24となり11ポイントマイナス幅が拡大する見通し。 |
| | 業種別売上高DIは、宿泊業が上昇し、製造業、建設業、小売業、飲食業、サービス業が低下する見通し。 |
| (2) | 全業種の仕入単価DIは、54となり7ポイントプラス幅が拡大する見通し。 |
| | 業種別仕入単価DIは、製造業、建設業、小売業、サービス業が上昇し、宿泊業が横ばいで、飲食業が低下する見通し。 |
| (3) | 全業種の採算性DIは、▲32となり8ポイントマイナス幅が拡大する見通し。 |
| | 業種別採算性DIは、宿泊業が上昇し、製造業、建設業、小売業、飲食業、サービス業が低下する見通し。 |
| (4) | 全業種の資金繰りDIは、▲20となり3ポイントマイナス幅が拡大する見通し。 |
| | 業種別資金繰りDIは、飲食業が上昇し、建設業、小売業、宿泊業が横ばいで、製造業、サービス業が低下する見通し。 |
| (5) | 全業種の景況感DIは、▲32となり4ポイントマイナス幅が拡大する見通し。 |
| | 業種別の景況感DIは、建設業、宿泊業が上昇し、製造業、小売業、飲食業、サービス業が低下する見通し。 |

【1】前年同期比

前年同期（平成27年1月～3月）と比べた今期（平成28年1月～3月）の状況



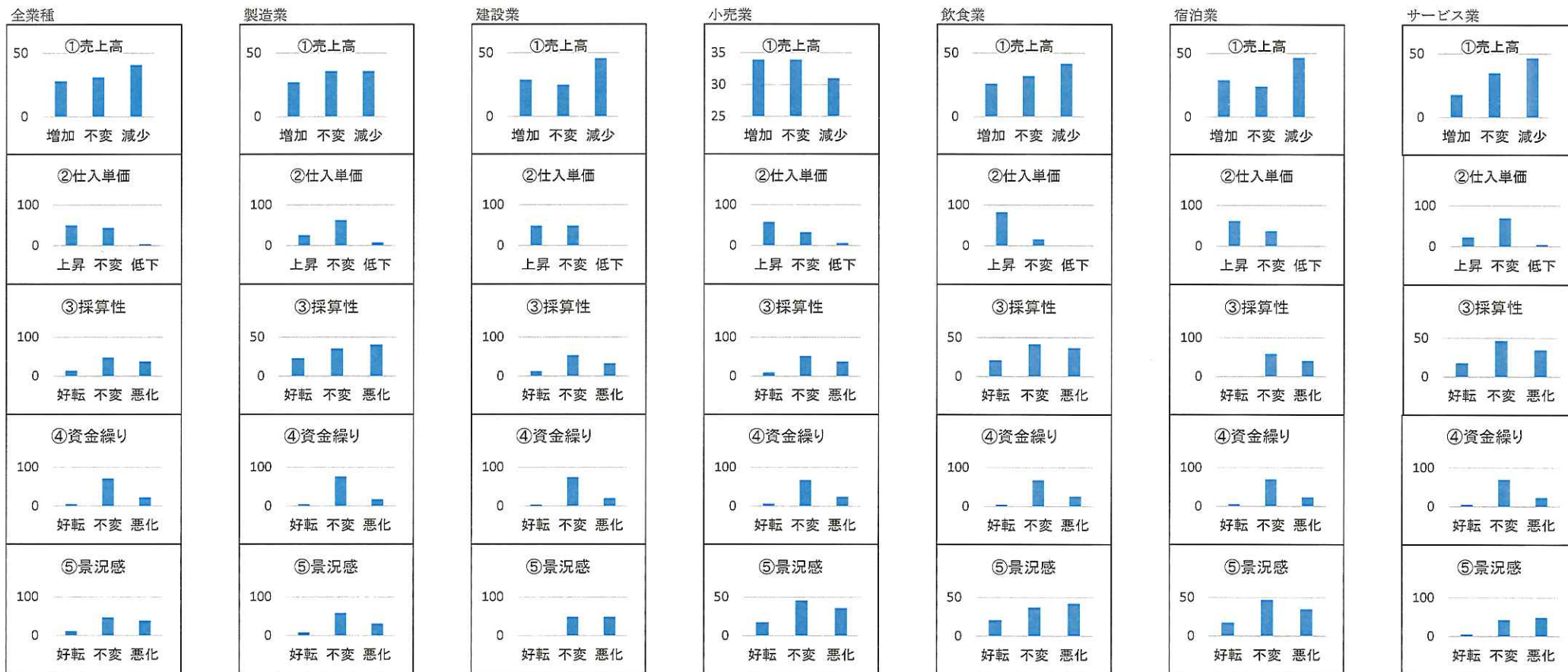
【全業種・業種別D I】

| | 全業種 | 製造業 | 建設業 | 小売業 | 飲食業 | 宿泊業 | サービス業 |
|------|------|------|------|------|------|------|-------|
| 売上高 | ▲ 21 | ▲ 18 | ▲ 21 | ▲ 10 | ▲ 32 | ▲ 18 | ▲ 29 |
| 仕入単価 | 51 | 23 | 46 | 52 | 82 | 81 | 32 |
| 採算性 | ▲ 26 | ▲ 14 | ▲ 12 | ▲ 31 | ▲ 31 | ▲ 53 | ▲ 25 |
| 資金繰り | ▲ 18 | ▲ 18 | ▲ 18 | ▲ 14 | ▲ 16 | ▲ 17 | ▲ 23 |
| 景況感 | ▲ 32 | ▲ 35 | ▲ 43 | ▲ 25 | ▲ 31 | ▲ 6 | ▲ 50 |

(注) 売上D Iは「増加」企業割合－「減少」企業割合
 仕入単価D Iは「上昇」企業割合－「低下」企業割合
 採算性D Iは「好転」企業割合－「悪化」企業割合
 資金繰りD Iは「好転」企業割合－「悪化」企業割合
 景況感D Iは「好転」企業割合－「悪化」企業割合

【2】前期比

前期（平成27年10月～12月）と比べた今期（平成28年1月～3月）の状況



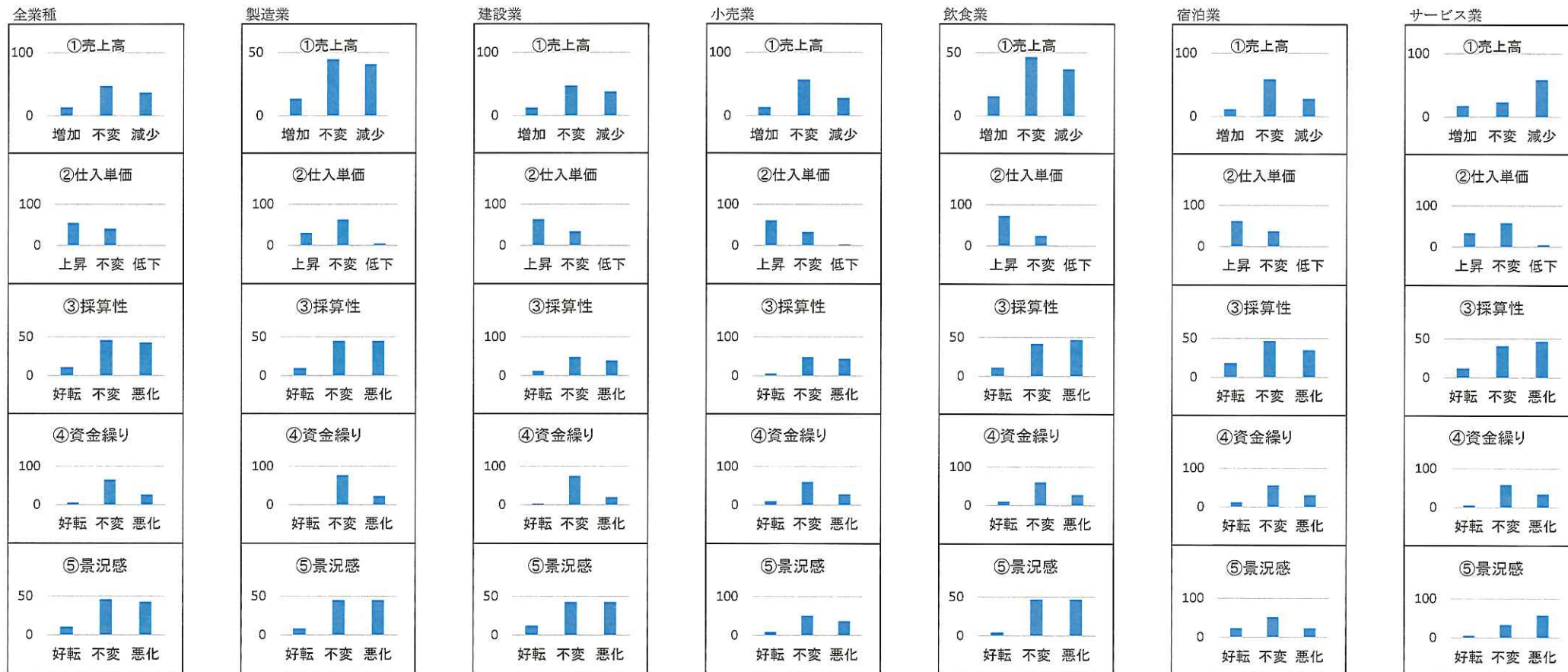
【全業種・業種別D I】

| | 全業種 | 製造業 | 建設業 | 小売業 | 飲食業 | 宿泊業 | サービス業 |
|------|------|------|------|------|------|------|-------|
| 売上高 | ▲ 13 | ▲ 9 | ▲ 17 | 3 | ▲ 16 | ▲ 18 | ▲ 29 |
| 仕入単価 | 47 | 18 | 50 | 52 | 83 | 63 | 18 |
| 採算性 | ▲ 24 | ▲ 18 | ▲ 20 | ▲ 28 | ▲ 16 | ▲ 41 | ▲ 17 |
| 資金繰り | ▲ 17 | ▲ 13 | ▲ 17 | ▲ 18 | ▲ 21 | ▲ 18 | ▲ 18 |
| 景況感 | ▲ 28 | ▲ 23 | ▲ 50 | ▲ 18 | ▲ 21 | ▲ 17 | ▲ 44 |

(注) 売上D Iは「増加」企業割合－「減少」企業割合
 仕入単価D Iは「上昇」企業割合－「低下」企業割合
 採算性D Iは「好転」企業割合－「悪化」企業割合
 資金繰りD Iは「好転」企業割合－「悪化」企業割合
 景況感D Iは「好転」企業割合－「悪化」企業割合

【3】来期の見通し

今期（平成28年1月～3月）と比べた来期（平成28年4月～6月）の見通し

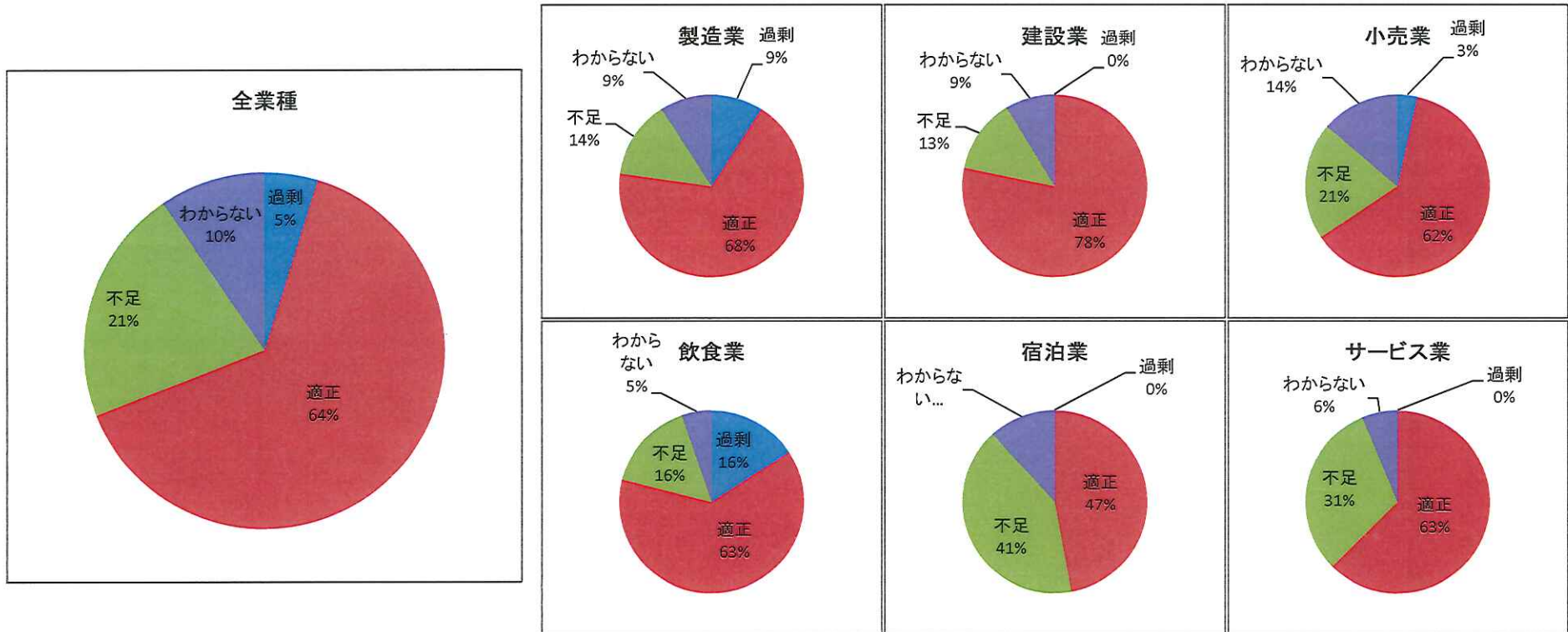


【全業種・業種別D I】

| | 全業種 | 製造業 | 建設業 | 小売業 | 飲食業 | 宿泊業 | サービス業 |
|------|------|------|------|------|------|------|-------|
| 売上高 | ▲ 24 | ▲ 27 | ▲ 26 | ▲ 15 | ▲ 21 | ▲ 17 | ▲ 41 |
| 仕入単価 | 54 | 27 | 65 | 59 | 74 | 63 | 29 |
| 採算性 | ▲ 32 | ▲ 35 | ▲ 26 | ▲ 37 | ▲ 36 | ▲ 17 | ▲ 35 |
| 資金繰り | ▲ 20 | ▲ 23 | ▲ 17 | ▲ 18 | ▲ 17 | ▲ 18 | ▲ 29 |
| 景況感 | ▲ 32 | ▲ 36 | ▲ 30 | ▲ 28 | ▲ 42 | 0 | ▲ 53 |

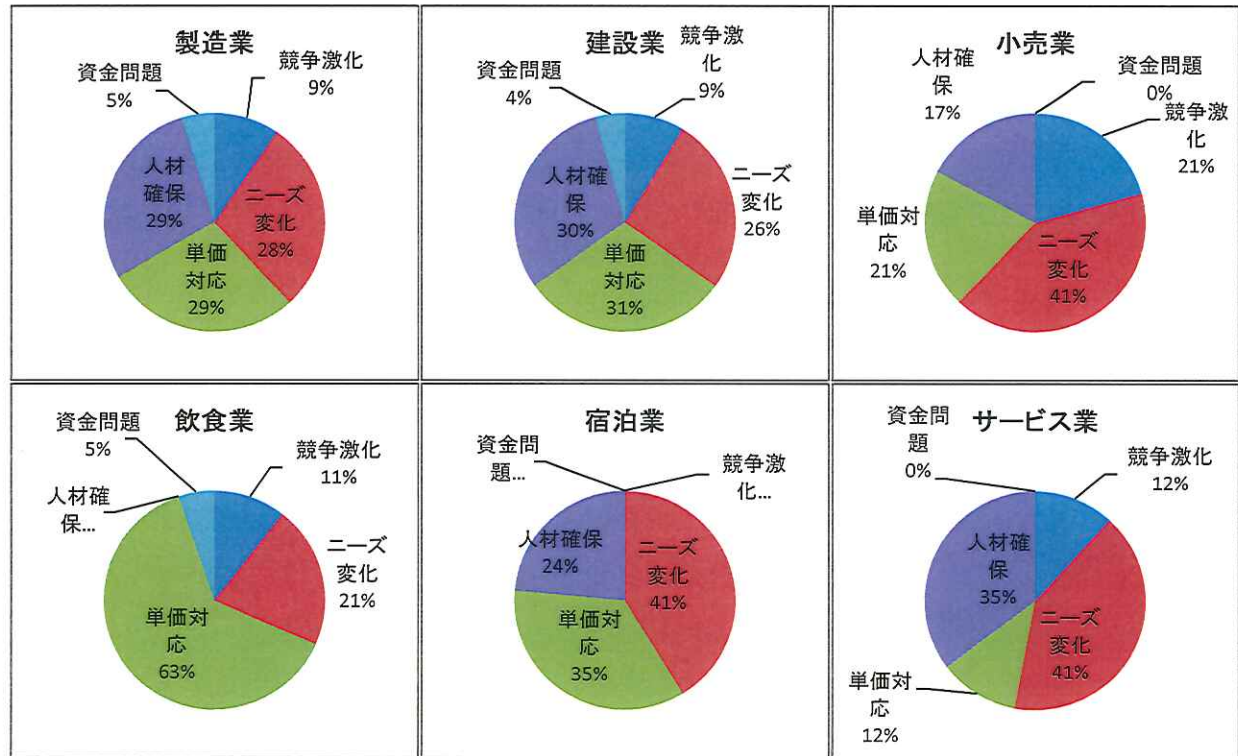
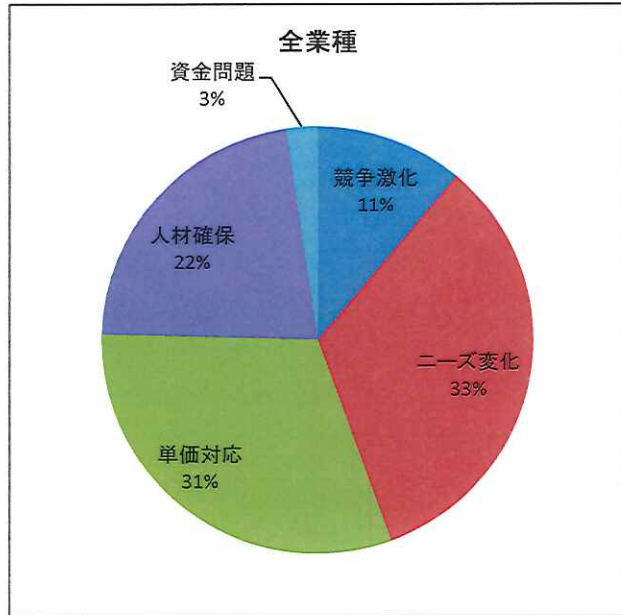
(注) 売上D Iは「増加」企業割合－「減少」企業割合
 仕入単価D Iは「上昇」企業割合－「低下」企業割合
 採算性D Iは「好転」企業割合－「悪化」企業割合
 資金繰りD Iは「好転」企業割合－「悪化」企業割合
 景況感D Iは「好転」企業割合－「悪化」企業割合

【4】従業員（臨時・パート含む）の人数について



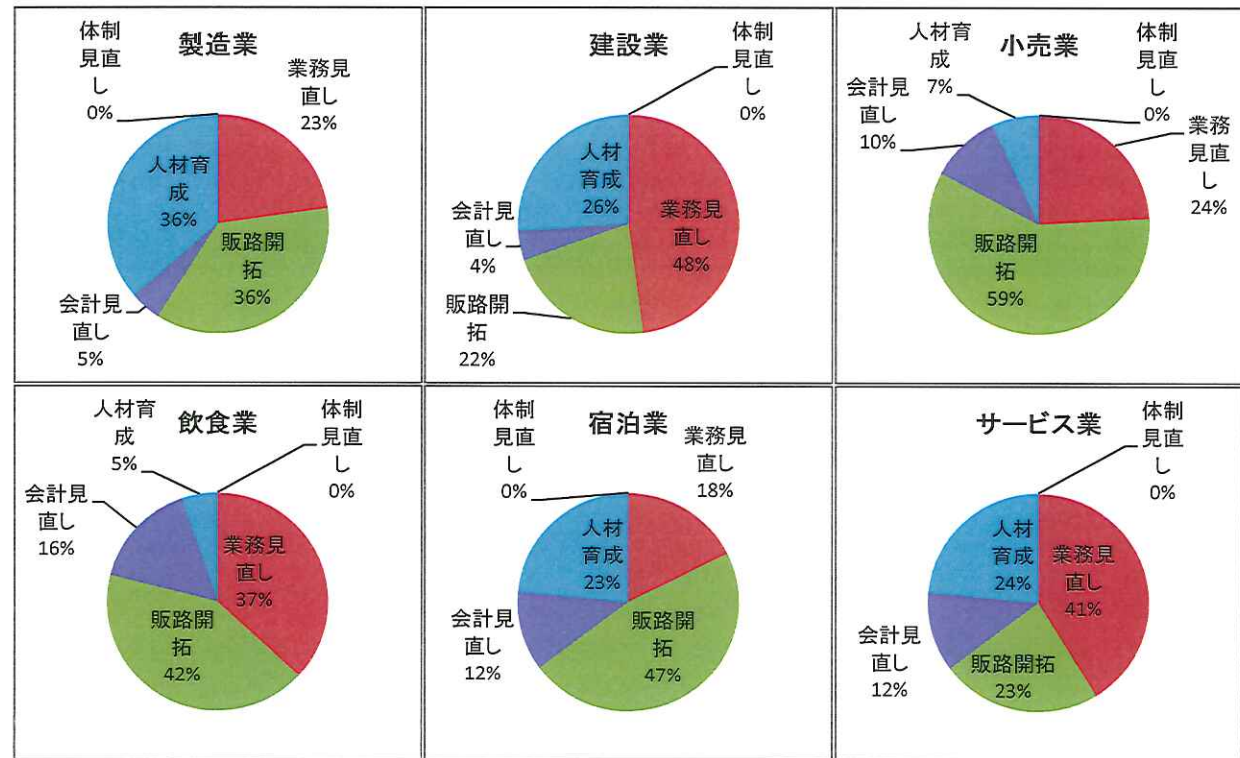
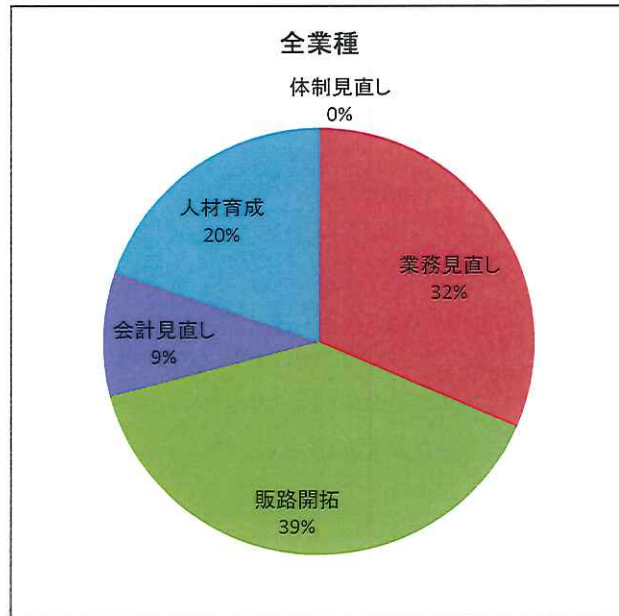
| 従業員の人数（件数） | 全業種 | | 製造業 | | 建設業 | | 小売業 | | 飲食業 | | 宿泊業 | | サービス業 | |
|------------|-----|-------|-----|-------|-----|-------|-----|-------|-----|-------|-----|-------|-------|-------|
| | 件数 | 比率 | 件数 | 比率 | 件数 | 比率 | 件数 | 比率 | 件数 | 比率 | 件数 | 比率 | 件数 | 比率 |
| 過剰 | 6 | 4.8% | 2 | 9.1% | 0 | 0.0% | 1 | 3.4% | 3 | 15.8% | 0 | 0.0% | 0 | 0.0% |
| 適正 | 81 | 64.3% | 15 | 68.2% | 18 | 78.3% | 18 | 62.1% | 12 | 63.2% | 8 | 47.1% | 10 | 62.5% |
| 不足 | 27 | 21.4% | 3 | 13.6% | 3 | 13.0% | 6 | 20.7% | 3 | 15.8% | 7 | 41.2% | 5 | 31.3% |
| わからない | 12 | 9.5% | 2 | 9.1% | 2 | 8.7% | 4 | 13.8% | 1 | 5.3% | 2 | 11.8% | 1 | 6.3% |
| 合計 | 126 | | 22 | | 23 | | 29 | | 19 | | 17 | | 16 | |

【5】直面している経営上の問題点について



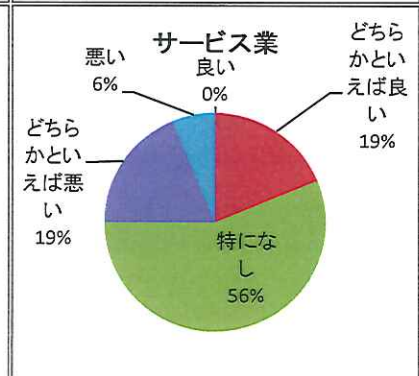
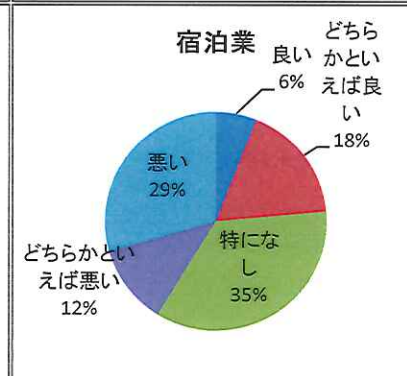
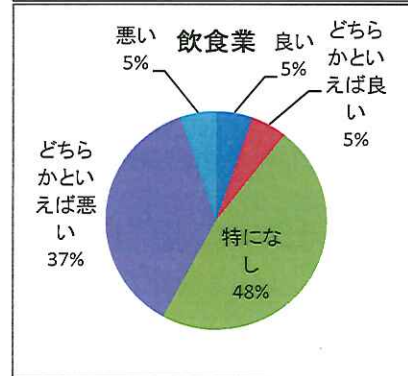
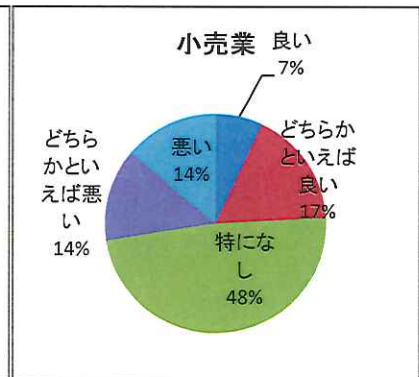
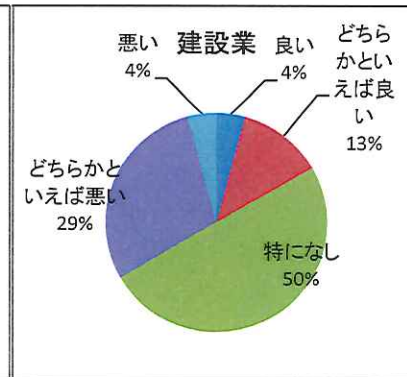
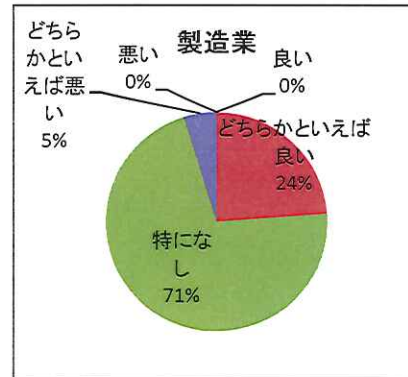
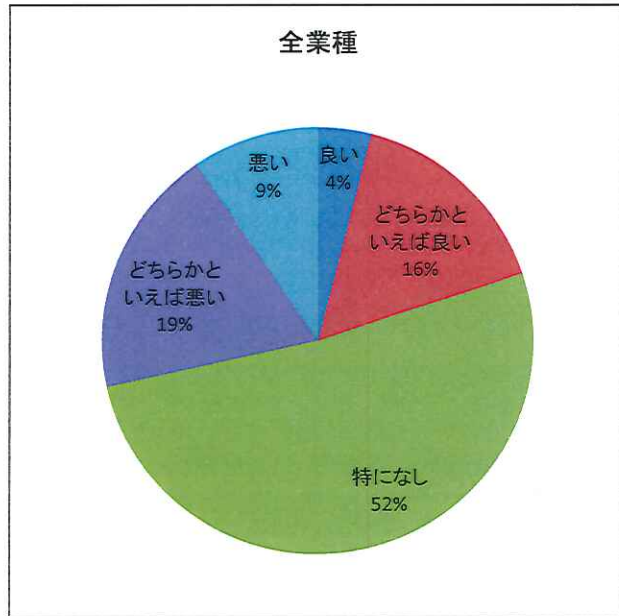
| 直面している経営上の問題点 | 全業種 | | 製造業 | | 建設業 | | 小売業 | | 飲食業 | | 宿泊業 | | サービス業 | | |
|---------------------------------|-----|-------|-----|-------|-----|-------|-----|-------|-----|-------|-----|-------|-------|-------|-------|
| | 件数 | 比率 | 件数 | 比率 | 件数 | 比率 | 件数 | 比率 | 件数 | 比率 | 件数 | 比率 | 件数 | 比率 | |
| 大手企業（大型店）進出、インターネット普及による販売競争の激化 | 14 | 11.1% | 2 | 9.5% | 2 | 8.7% | 6 | 20.7% | 2 | 10.5% | 0 | 0.0% | 2 | 11.8% | 競争激化 |
| 消費者（製品）ニーズ変化への対応 | 42 | 33.3% | 6 | 28.6% | 6 | 26.1% | 12 | 41.4% | 4 | 21.1% | 7 | 41.2% | 7 | 41.2% | ニーズ変化 |
| 仕入単価（原材料）の上昇、販売受注単価の低下 | 39 | 31.0% | 6 | 28.6% | 7 | 30.4% | 6 | 20.7% | 12 | 63.2% | 6 | 35.3% | 2 | 11.8% | 単価対応 |
| 必要な人材の雇用確保 | 28 | 22.2% | 6 | 28.6% | 7 | 30.4% | 5 | 17.2% | 0 | 0.0% | 4 | 23.5% | 6 | 35.3% | 人材確保 |
| 事業資金の借入難 | 3 | 2.4% | 1 | 4.8% | 1 | 4.3% | 0 | 0.0% | 1 | 5.3% | 0 | 0.0% | 0 | 0.0% | 資金問題 |
| 合計 | 126 | | 21 | | 23 | | 29 | | 19 | | 17 | | 17 | | |

【6】 今後、取り組んでいきたいこと



| 今後、取り組んでいきたいこと | 全業種 | | 製造業 | | 建設業 | | 小売業 | | 飲食業 | | 宿泊業 | | サービス業 | | |
|--------------------|-----|-------|-----|-------|-----|-------|-----|-------|-----|-------|-----|-------|-------|-------|-------|
| | 件数 | 比率 | 件数 | 比率 | 件数 | 比率 | 件数 | 比率 | 件数 | 比率 | 件数 | 比率 | 件数 | 比率 | |
| 就業規則、労務管理体制の見直し | 0 | 0.0% | 0 | 0.0% | 0 | 0.0% | 0 | 0.0% | 0 | 0.0% | 0 | 0.0% | 0 | 0.0% | 体制見直し |
| 業務の効率化、仕事の見える化 | 40 | 31.5% | 5 | 22.7% | 11 | 47.8% | 7 | 24.1% | 7 | 36.8% | 3 | 17.6% | 7 | 41.2% | 業務見直し |
| 販路開拓（新規市場開拓・海外展開等） | 50 | 39.4% | 8 | 36.4% | 5 | 21.7% | 17 | 58.6% | 8 | 42.1% | 8 | 47.1% | 4 | 23.5% | 販路開拓 |
| 消費税増税対策、会計管理の見直し | 12 | 9.4% | 1 | 4.5% | 1 | 4.3% | 3 | 10.3% | 3 | 15.8% | 2 | 11.8% | 2 | 11.8% | 会計見直し |
| 人材育成、社員教育 | 25 | 19.7% | 8 | 36.4% | 6 | 26.1% | 2 | 6.9% | 1 | 5.3% | 4 | 23.5% | 4 | 23.5% | 人材育成 |
| 合計 | 127 | | 22 | | 23 | | 29 | | 19 | | 17 | | 17 | | |

【7】今期の暖冬により、事業への影響はありましたか？



| 今期の暖冬により、事業への影響はありましたか？ | 全業種 | | 製造業 | | 建設業 | | 小売業 | | 飲食業 | | 宿泊業 | | サービス業 | | |
|-------------------------|-----|-------|-----|-------|-----|-------|-----|-------|-----|-------|-----|-------|-------|-------|------------|
| | 件数 | 比率 | 件数 | 比率 | 件数 | 比率 | 件数 | 比率 | 件数 | 比率 | 件数 | 比率 | 件数 | 比率 | |
| 良い影響があった | 5 | 4.0% | 0 | 0.0% | 1 | 4.2% | 2 | 6.9% | 1 | 5.3% | 1 | 5.9% | 0 | 0.0% | 良い |
| どちらかといえば、良い影響があった | 20 | 15.9% | 5 | 23.8% | 3 | 12.5% | 5 | 17.2% | 1 | 5.3% | 3 | 17.6% | 3 | 18.8% | どちらかといえば良い |
| 特になかった | 65 | 51.6% | 15 | 71.4% | 12 | 50.0% | 14 | 48.3% | 9 | 47.4% | 6 | 35.3% | 9 | 56.3% | 特になし |
| どちらかといえば、悪い影響があった | 24 | 19.0% | 1 | 4.8% | 7 | 29.2% | 4 | 13.8% | 7 | 36.8% | 2 | 11.8% | 3 | 18.8% | どちらかといえば悪い |
| 悪い影響があった | 12 | 9.5% | 0 | 0.0% | 1 | 4.2% | 4 | 13.8% | 1 | 5.3% | 5 | 29.4% | 1 | 6.3% | 悪い |
| 合計 | 126 | | 21 | | 24 | | 29 | | 19 | | 17 | | 16 | | |

【8】今期の暖冬により、どのような影響がありましたか？

| | |
|----|---|
| 1 | 既存取引先の取引額が減少した。（製造業） |
| 2 | 売上等に直結するわけではありませんが、灯油が安いこともあり、暖房代が例年ほど気にならなかった。（製造業） |
| 3 | 灯油をあまり使わなかった。（製造業） |
| 4 | 配達に都合がよい。（製造業） |
| 5 | 降雪による工事進行遅延が無かった。光熱費(灯油代)の節約に繋がった。（建設業） |
| 6 | ウインター関連の売上げの減少。（建設業） |
| 7 | 除雪の出動が少ないが、現場の作業は効率よくできた。（建設業） |
| 8 | 除雪作業の仕事がなかった。（建設業） |
| 9 | 除雪の仕事が激減。（建設業） |
| 10 | 冬季商品の販売高が激減。（小売業） |
| 11 | 今季はさほど影響はなかったが、来季の冬用タイヤ買い控えにはつながると思う。（小売業） |
| 12 | 冬物寝具全般動きが鈍かった。（小売業） |
| 13 | 例年に比べ配送作業が効率よく行えた。（小売業） |
| 14 | 城崎温泉ですが、天気良すぎて観光客が長時間滞在してもらえなかったと感じています。短時間の滞在だとお金を使ってもらえない。（小売業） |
| 15 | 雪の除去や対策が不要になり、資金を投入しなくなり資金繰りが楽になった。（小売業） |
| 16 | 出石の観光は良かったものの、関連店舗でスキー客が激減による売上減があった。（小売業） |
| 17 | いつもなら2月は閑散期であるが、2月の春の陽気により売上げが増加した。（小売業） |
| 18 | 暖房器具があまり出なかった（小売業） |
| 19 | カニすきシーズンだが、暖冬の為、カニ目当てのお客が減少。カニすきを食いたいと思う状況ではなかった。（小売業） |
| 20 | 豊岡自動車道が充実してきたので、R426の交通量が減少してきた。（小売業） |

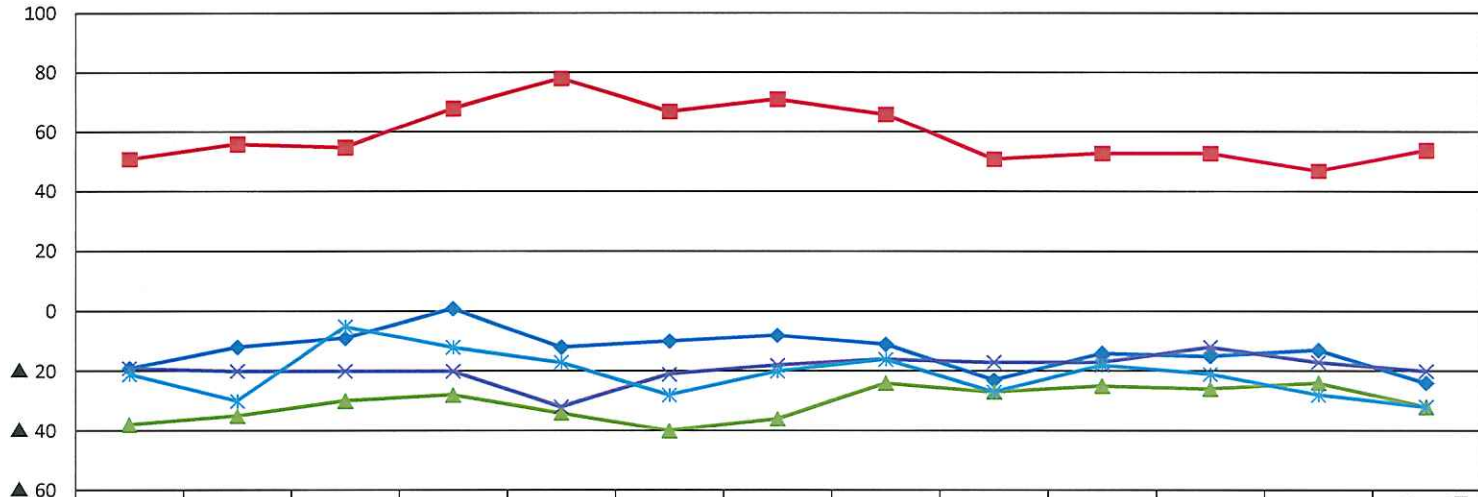
| | |
|----|---|
| 21 | スキーの大会中止が相次ぎ、毎年大会に参加された後に寄って下さるお客様が今年は少なかった。（飲食業） |
| 22 | 雪が少なく交通の便が良かった。（飲食業） |
| 23 | カニを使ったメニューが出ない。やはり寒いほうが温泉とカニということになり、お客様も多いと思う。（飲食業） |
| 24 | 暖冬による影響はあまりなかったように思われる。（飲食業） |
| 25 | かにの仕入れ値の高騰もあり、カニコース等の都会からのお客様が減少した。（飲食業） |
| 26 | 除雪作業に追われることがなかった。（飲食業） |
| 27 | お客様の減少＝売上の減少。（宿泊業） |
| 28 | スキー場がクローズの場合は20%程度のキャンセルがあった。やはりカニだけでは厳しいようです。今後、スキー場以外でのお客様誘致は考えなければいけません。（宿泊業） |
| 29 | 人工造雪を止めたうえ、暖冬でキャンセルが多く、特に年末年始の営業が出来なかった。来期も造雪をしないようであれば、地域の経済に及ぼす影響は甚大となる。雪のないスキー場は暖冬があると過去の経験からして、3年影響する。（宿泊業） |
| 30 | 雪かきの手間が省けた。電車運休の影響が少なかった。（宿泊業） |
| 31 | お客様の予約取り消しが減少した。（宿泊業） |
| 32 | 車で来られる方が増えました。（宿泊業） |
| 33 | 蟹鍋の需要が気分に乗らず減少した。（宿泊業） |
| 34 | 雪目当ての客減少。（宿泊業） |
| 35 | 来客数の激変。（宿泊業） |
| 36 | 売上減少。（宿泊業） |
| 37 | 年末年始は変わりなく、しかし休日の関係で年始のお客様が少なかった。その後積雪があるまでは厳しい状況だった。2月後半からの暖かさでお客様の反応も少なくなった。（宿泊業） |
| 38 | 雪不足のため学生の方々のスキー場への送迎が中止となり、バスの運行もほとんどキャンセルとなった。（サービス業） |
| 39 | 除雪が無かったので楽だった。（サービス業） |

【9】自由コメント

| | |
|---|---|
| 1 | かにの値段が高いため少し価格を上げましたが、ぜんぜん追いつかず売上の数字は上がったものの消費税分を支払う事にもなり凄く大変です。いろんな面で宿の方も改装していかないとダメですが難しい問題です。（宿泊業） |
| 2 | 人手不足（人口減少もある）は地域の問題として商工会でも行政と一体となり大きく取り上げてほしい。（宿泊業） |
| 3 | 城崎温泉への来訪者は、増えているようだが消費が少ない。あまり、物を買わないようだ。（小売業） |
| 4 | 当地域における新築住宅着工件数は依然として低調に推移し、厳しい環境にある。（建設業） |
| 5 | 自然が相手の商売のため困りましたが、今後のことも考えて左右されない、内容も取り入れて、対策を考えていく必要がありますね。（宿泊業） |

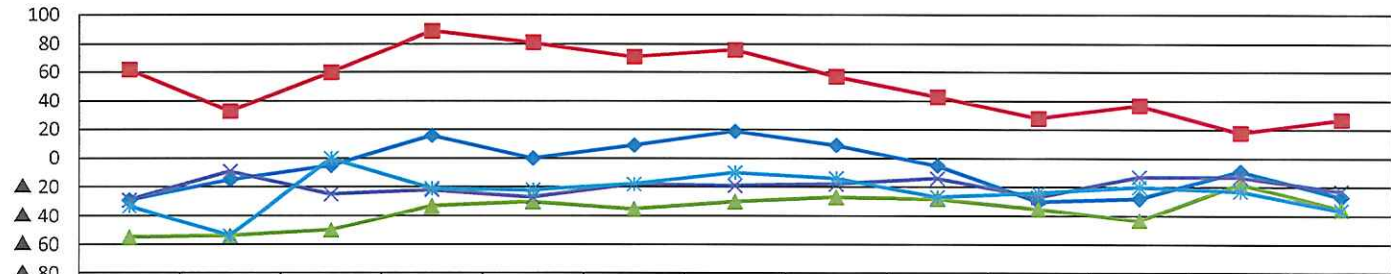
豊岡市商工会管内における3年間の景気動向調査結果

全業種DI推移



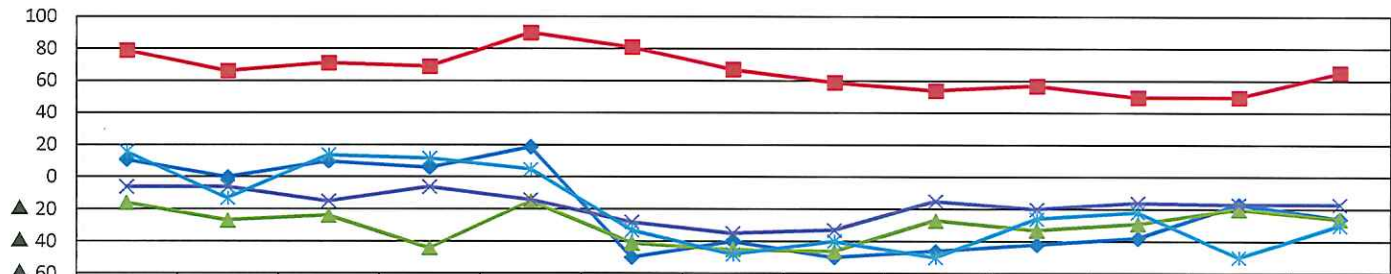
| | H25.4-6 | H25.7-9 | H25.10-12 | H26.1-3 | H26.4-6 | H26.7-9 | H26.10-12 | H27.1-3 | H27.4-6 | H27.7-9 | H27.10-12 | H28.1-3 | H28.4-6見込み |
|--------|---------|---------|-----------|---------|---------|---------|-----------|---------|---------|---------|-----------|---------|------------|
| ● 売上高 | ▲ 19 | ▲ 12 | ▲ 9 | 1 | ▲ 12 | ▲ 10 | ▲ 8 | ▲ 11 | ▲ 23 | ▲ 14 | ▲ 15 | ▲ 13 | ▲ 24 |
| ■ 仕入単価 | 51 | 56 | 55 | 68 | 78 | 67 | 71 | 66 | 51 | 53 | 53 | 47 | 54 |
| ▲ 採算性 | ▲ 38 | ▲ 35 | ▲ 30 | ▲ 28 | ▲ 34 | ▲ 40 | ▲ 36 | ▲ 24 | ▲ 27 | ▲ 25 | ▲ 26 | ▲ 24 | ▲ 32 |
| × 資金繰り | ▲ 19 | ▲ 20 | ▲ 20 | ▲ 20 | ▲ 32 | ▲ 21 | ▲ 18 | ▲ 16 | ▲ 17 | ▲ 17 | ▲ 12 | ▲ 17 | ▲ 20 |
| * 景況感 | ▲ 21 | ▲ 30 | ▲ 5 | ▲ 12 | ▲ 17 | ▲ 28 | ▲ 20 | ▲ 16 | ▲ 27 | ▲ 18 | ▲ 21 | ▲ 28 | ▲ 32 |

製造業DI推移



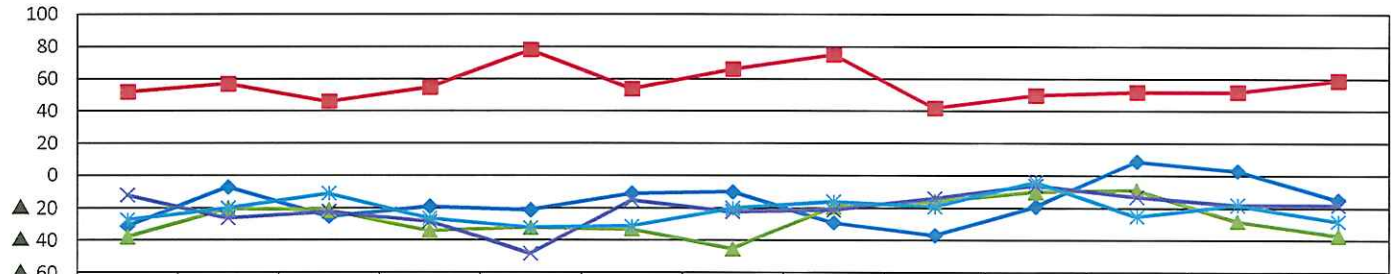
| | H25.4-6 | H25.7-9 | H25.10-12 | H26.1-3 | H26.4-6 | H26.7-9 | H26.10-12 | H27.1-3 | H27.4-6 | H27.7-9 | H27.10-12 | H28.1-3 | H28.4-6見込み |
|--------|---------|---------|-----------|---------|---------|---------|-----------|---------|---------|---------|-----------|---------|------------|
| ● 売上高 | ▲ 29 | ▲ 15 | ▲ 5 | 16 | 0 | 9 | 19 | 9 | ▲ 5 | ▲ 30 | ▲ 28 | ▲ 9 | ▲ 27 |
| ■ 仕入単価 | 62 | 33 | 60 | 89 | 81 | 71 | 76 | 57 | 43 | 28 | 37 | 18 | 27 |
| ▲ 採算性 | ▲ 55 | ▲ 54 | ▲ 50 | ▲ 33 | ▲ 30 | ▲ 35 | ▲ 30 | ▲ 27 | ▲ 28 | ▲ 35 | ▲ 43 | ▲ 18 | ▲ 35 |
| × 資金繰り | ▲ 29 | ▲ 9 | ▲ 25 | ▲ 22 | ▲ 27 | ▲ 18 | ▲ 19 | ▲ 18 | ▲ 14 | ▲ 27 | ▲ 13 | ▲ 13 | ▲ 23 |
| ✳ 景況感 | ▲ 33 | ▲ 54 | 0 | ▲ 21 | ▲ 22 | ▲ 18 | ▲ 10 | ▲ 14 | ▲ 27 | ▲ 24 | ▲ 20 | ▲ 23 | ▲ 36 |

建設業DI推移



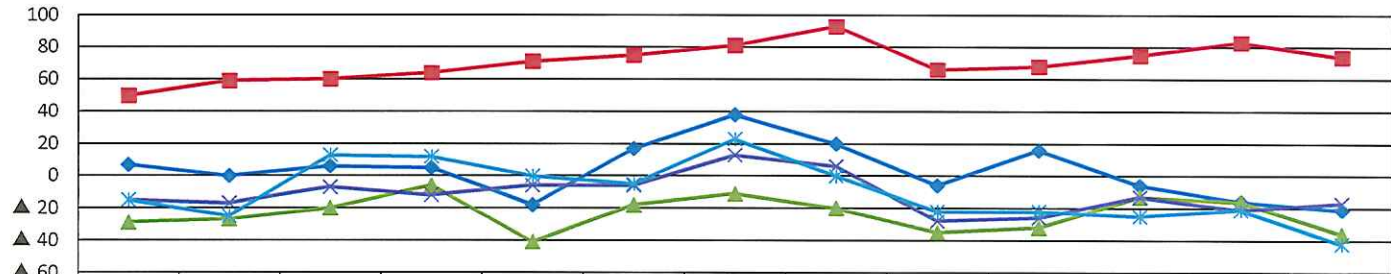
| | H25.4-6 | H25.7-9 | H25.10-12 | H26.1-3 | H26.4-6 | H26.7-9 | H26.10-12 | H27.1-3 | H27.4-6 | H27.7-9 | H27.10-12 | H28.1-3 | H28.4-6見込み |
|--------|---------|---------|-----------|---------|---------|---------|-----------|---------|---------|---------|-----------|---------|------------|
| ● 売上高 | 11 | 0 | 10 | 6 | 19 | ▲ 50 | ▲ 40 | ▲ 50 | ▲ 46 | ▲ 42 | ▲ 38 | ▲ 17 | ▲ 26 |
| ■ 仕入単価 | 79 | 66 | 71 | 69 | 90 | 81 | 67 | 59 | 54 | 57 | 50 | 50 | 65 |
| ▲ 採算性 | ▲ 16 | ▲ 27 | ▲ 24 | ▲ 44 | ▲ 15 | ▲ 41 | ▲ 45 | ▲ 46 | ▲ 27 | ▲ 33 | ▲ 29 | ▲ 20 | ▲ 26 |
| × 資金繰り | ▲ 6 | ▲ 6 | ▲ 15 | ▲ 6 | ▲ 14 | ▲ 28 | ▲ 35 | ▲ 33 | ▲ 15 | ▲ 20 | ▲ 16 | ▲ 17 | ▲ 17 |
| ✳ 景況感 | 16 | ▲ 13 | 14 | 12 | 5 | ▲ 33 | ▲ 48 | ▲ 40 | ▲ 50 | ▲ 26 | ▲ 22 | ▲ 50 | ▲ 30 |

小売業DI推移



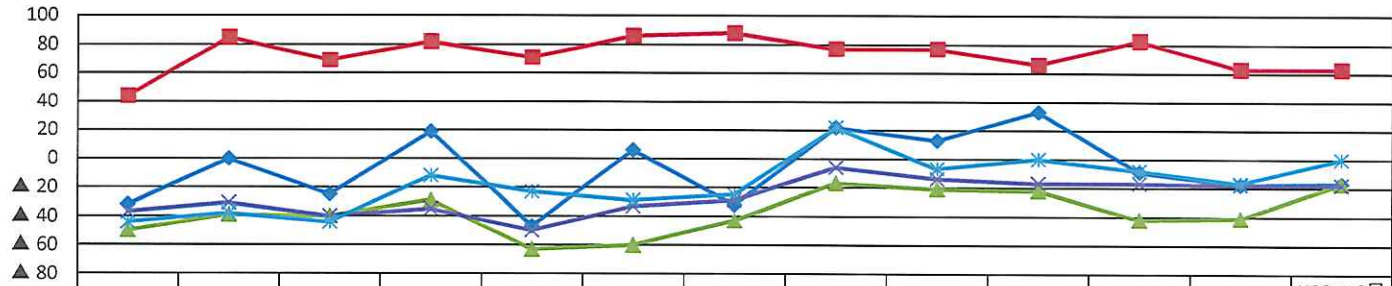
| | H25.4-6 | H25.7-9 | H25.10-12 | H26.1-3 | H26.4-6 | H26.7-9 | H26.10-12 | H27.1-3 | H27.4-6 | H27.7-9 | H27.10-12 | H28.1-3 | H28.4-6見込み |
|--------|---------|---------|-----------|---------|---------|---------|-----------|---------|---------|---------|-----------|---------|------------|
| ● 売上高 | ▲ 31 | ▲ 7 | ▲ 25 | ▲ 19 | ▲ 21 | ▲ 11 | ▲ 10 | ▲ 29 | ▲ 37 | ▲ 19 | 9 | 3 | ▲ 15 |
| ■ 仕入単価 | 52 | 57 | 46 | 55 | 78 | 54 | 66 | 75 | 42 | 50 | 52 | 52 | 59 |
| ▲ 採算性 | ▲ 38 | ▲ 20 | ▲ 21 | ▲ 34 | ▲ 32 | ▲ 33 | ▲ 45 | ▲ 19 | ▲ 16 | ▲ 10 | ▲ 9 | ▲ 28 | ▲ 37 |
| × 資金繰り | ▲ 12 | ▲ 26 | ▲ 22 | ▲ 28 | ▲ 48 | ▲ 15 | ▲ 22 | ▲ 21 | ▲ 14 | ▲ 6 | ▲ 13 | ▲ 18 | ▲ 18 |
| * 景況感 | ▲ 27 | ▲ 20 | ▲ 11 | ▲ 26 | ▲ 32 | ▲ 31 | ▲ 20 | ▲ 16 | ▲ 19 | ▲ 4 | ▲ 25 | ▲ 18 | ▲ 28 |

飲食業DI推移



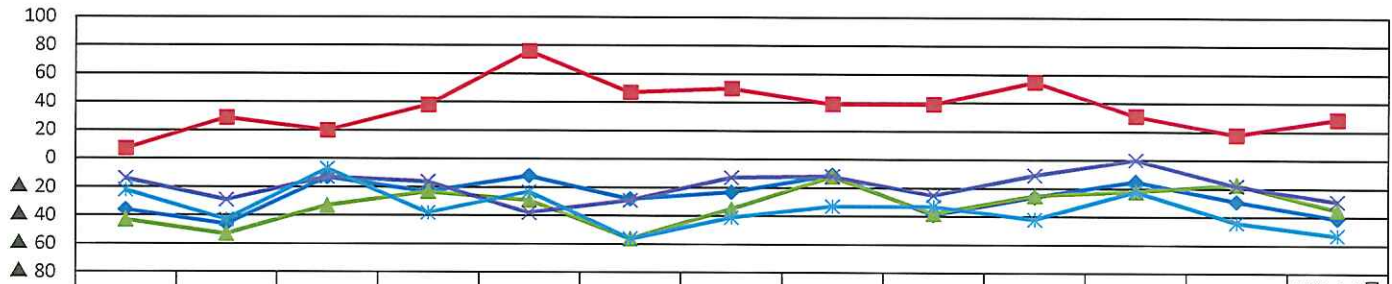
| | H25.4-6 | H25.7-9 | H25.10-12 | H26.1-3 | H26.4-6 | H26.7-9 | H26.10-12 | H27.1-3 | H27.4-6 | H27.7-9 | H27.10-12 | H28.1-3 | H28.4-6見込み |
|--------|---------|---------|-----------|---------|---------|---------|-----------|---------|---------|---------|-----------|---------|------------|
| ● 売上高 | 7 | 0 | 6 | 5 | ▲ 18 | 17 | 38 | 20 | ▲ 6 | 16 | ▲ 6 | ▲ 16 | ▲ 21 |
| ■ 仕入単価 | 50 | 59 | 60 | 64 | 71 | 75 | 81 | 93 | 66 | 68 | 75 | 83 | 74 |
| ▲ 採算性 | ▲ 29 | ▲ 27 | ▲ 20 | ▲ 6 | ▲ 41 | ▲ 18 | ▲ 11 | ▲ 20 | ▲ 35 | ▲ 32 | ▲ 13 | ▲ 16 | ▲ 36 |
| × 資金繰り | ▲ 15 | ▲ 17 | ▲ 7 | ▲ 12 | ▲ 6 | ▲ 6 | 13 | 6 | ▲ 28 | ▲ 26 | ▲ 13 | ▲ 21 | ▲ 17 |
| * 景況感 | ▲ 15 | ▲ 25 | 13 | 12 | 0 | ▲ 5 | 23 | 0 | ▲ 22 | ▲ 22 | ▲ 25 | ▲ 21 | ▲ 42 |

宿泊業DI推移



| | H25.4-6 | H25.7-9 | H25.10-12 | H26.1-3 | H26.4-6 | H26.7-9 | H26.10-12 | H27.1-3 | H27.4-6 | H27.7-9 | H27.10-12 | H28.1-3 | H28.4-6見込み |
|--------|---------|---------|-----------|---------|---------|---------|-----------|---------|---------|---------|-----------|---------|------------|
| ● 売上高 | ▲ 32 | 0 | ▲ 25 | 19 | ▲ 47 | 6 | ▲ 32 | 22 | 13 | 33 | ▲ 9 | ▲ 18 | ▲ 17 |
| ■ 仕入単価 | 44 | 85 | 69 | 82 | 71 | 86 | 88 | 77 | 77 | 66 | 83 | 63 | 63 |
| ▲ 採算性 | ▲ 50 | ▲ 39 | ▲ 40 | ▲ 29 | ▲ 63 | ▲ 60 | ▲ 43 | ▲ 17 | ▲ 21 | ▲ 22 | ▲ 42 | ▲ 41 | ▲ 17 |
| × 資金繰り | ▲ 37 | ▲ 31 | ▲ 40 | ▲ 35 | ▲ 50 | ▲ 33 | ▲ 29 | ▲ 6 | ▲ 14 | ▲ 17 | ▲ 17 | ▲ 18 | ▲ 18 |
| * 景況感 | ▲ 44 | ▲ 38 | ▲ 44 | ▲ 12 | ▲ 23 | ▲ 29 | ▲ 25 | 22 | ▲ 7 | 0 | ▲ 8 | ▲ 17 | 0 |

サービス業DI推移



| | H25.4-6 | H25.7-9 | H25.10-12 | H26.1-3 | H26.4-6 | H26.7-9 | H26.10-12 | H27.1-3 | H27.4-6 | H27.7-9 | H27.10-12 | H28.1-3 | H28.4-6見込み |
|--------|---------|---------|-----------|---------|---------|---------|-----------|---------|---------|---------|-----------|---------|------------|
| ● 売上高 | ▲ 36 | ▲ 46 | ▲ 13 | ▲ 23 | ▲ 12 | ▲ 28 | ▲ 23 | ▲ 11 | ▲ 39 | ▲ 26 | ▲ 15 | ▲ 29 | ▲ 41 |
| ■ 仕入単価 | 7 | 29 | 20 | 38 | 76 | 47 | 50 | 39 | 39 | 55 | 31 | 18 | 29 |
| ▲ 採算性 | ▲ 43 | ▲ 53 | ▲ 33 | ▲ 23 | ▲ 29 | ▲ 56 | ▲ 35 | ▲ 12 | ▲ 38 | ▲ 25 | ▲ 22 | ▲ 17 | ▲ 35 |
| × 資金繰り | ▲ 14 | ▲ 29 | ▲ 13 | ▲ 16 | ▲ 38 | ▲ 29 | ▲ 13 | ▲ 12 | ▲ 25 | ▲ 11 | 0 | ▲ 18 | ▲ 29 |
| * 景況感 | ▲ 22 | ▲ 43 | ▲ 7 | ▲ 38 | ▲ 23 | ▲ 56 | ▲ 41 | ▲ 33 | ▲ 33 | ▲ 42 | ▲ 22 | ▲ 44 | ▲ 53 |