

令和2年3月16日  
豊岡市商工会

## 豊岡市商工会管内企業動向調査結果

(令和2年1月～3月期実績、令和2年4月～6月期見通し)

《1》 調査時点 令和2年3月5日

《2》 調査対象

調査依頼先  
150企業

有効回答数  
137企業 (回答率91%)

業種	企業数	城崎		竹野		日高		出石		但東		回答数
		対象	回答	対象	回答	対象	回答	対象	回答	対象	回答	
製造業	27	2	2	3	2	10	9	8	8	4	3	24
建設業	26	2	2	3	3	13	12	5	5	3	3	25
小売業	33	9	8	2	2	11	10	9	8	2	1	29
飲食業	22	7	7	2	2	6	5	6	6	1	1	21
宿泊業	20	8	8	5	4	7	6	0	0	0	0	18
サービス業	22	2	2	2	2	12	11	3	2	3	3	20
合計	150	30	29	17	15	59	53	31	29	13	11	137

《3》 調査項目

- ①売上高 ②仕入単価 ③採算性 ④資金繰り ⑤景況感  
⑥従業員の数 ⑦直面している経営上の問題 ⑧今後取り組んでいきたいこと  
⑨新型コロナウイルスによる売上等への影響 ⑩長期化した場合に生じる影響  
⑪上記⑩による影響の度合 ⑫売上等の影響への対策・対応  
⑬新型コロナウイルスについて(自由意見)

【令和2年1～3月期実績】

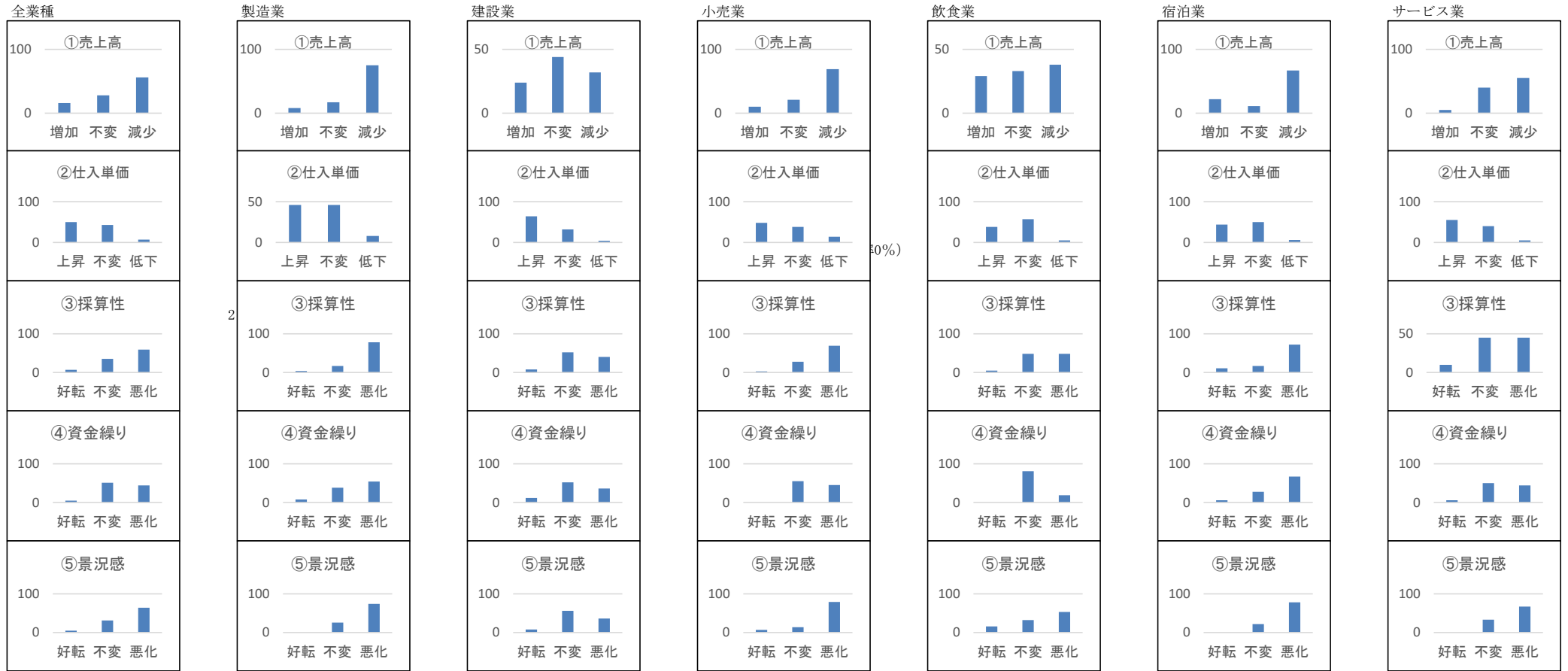
(1)	全業種の売上高DIは、(前期▲5→) ▲42 (前期差37ポイント減) となりマイナス幅が拡大した。
	業種別売上高DIは、全業種が低下した。
(2)	全業種の仕入単価DIは、(前期61→) 36 (前期差25ポイント減) となりプラス幅が低下した。
	業種別仕入単価DIは、建設業が上昇し、製造業、小売業、飲食業、宿泊業、サービス業が低下した。
(3)	全業種の採算性DIは、(前期▲34→) ▲49 (前期差15ポイント減) となりマイナス幅が拡大した。
	業種別採算性DIは、サービス業が上昇し、製造業、建設業、小売業、飲食業、宿泊業が低下した。
(4)	全業種の資金繰りDIは、(前期▲19→) ▲36 となり (前期差17ポイント減) となりマイナス幅が拡大した。
	業種別資金繰りDIは、サービス業が上昇し、製造業、建設業、小売業、飲食業、宿泊業が低下した。
(5)	全業種の景況感DIは、(前期▲34→) ▲61 (前期差27ポイント減) となりマイナス幅が拡大した。
	業種別の景況感DIは、全業種が低下した。

【令和2年4～6月期の見通し】

(1)	全業種の売上高DIは、▲55 となり 13ポイントマイナス幅が拡大する見通し。
	業種別売上高DIは、製造業が上昇し、サービス業が横ばい、建設業、小売業、飲食業、宿泊業が低下する見通し。
(2)	全業種の仕入単価DIは、47 となり 11ポイントプラス幅が拡大する見通し。
	業種別仕入単価DIは、製造業、建設業、小売業、飲食業、宿泊業が上昇し、サービス業が低下する見通し。
(3)	全業種の採算性DIは、▲55 となり 6ポイントマイナス幅が拡大する見通し。
	業種別採算性DIは、製造業が上昇し、建設業、小売業、飲食業、宿泊業、サービス業が低下する見通し。
(4)	全業種の資金繰りDIは、▲41 となり 5ポイントマイナス幅が拡大する見通し。
	業種別の資金繰りDIは、製造業、小売業が上昇し、建設業、飲食業、宿泊業、サービス業が低下する見通し。
(5)	全業種の景況感DIは、▲62 となり 1ポイントマイナス幅が拡大する見通し。
	業種別の景況感DIは、製造業、サービス業が上昇し、宿泊業が横ばい、建設業、小売業、飲食業が低下する見通し。

【1】前年同期比

前年同期（平成31年1月～3月）と比べた今期（令和2年1月～3月）の状況



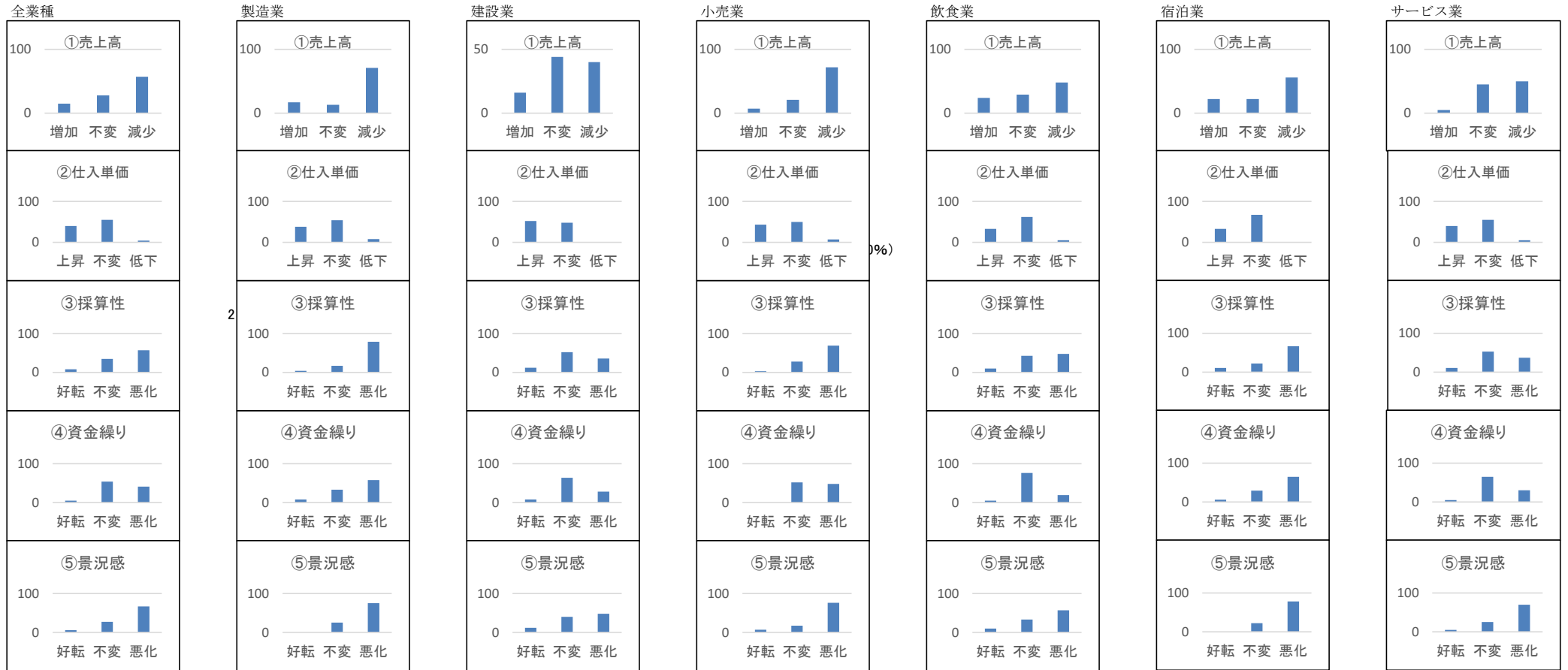
【全業種・業種別D I】

	全業種	製造業	建設業	小売業	飲食業	宿泊業	サービス業
売上高	▲ 40	▲ 67	▲ 8	▲ 59	▲ 9	▲ 45	▲ 50
仕入単価	43	38	60	34	33	38	50
採算性	▲ 52	▲ 74	▲ 32	▲ 66	▲ 43	▲ 61	▲ 35
資金繰り	▲ 39	▲ 46	▲ 24	▲ 45	▲ 19	▲ 61	▲ 38
景況感	▲ 59	▲ 74	▲ 28	▲ 72	▲ 37	▲ 78	▲ 67

(注) 売上D Iは「増加」企業割合－「減少」企業割合  
 仕入単価D Iは「上昇」企業割合－「低下」企業割合  
 採算性D Iは「好転」企業割合－「悪化」企業割合  
 資金繰りD Iは「好転」企業割合－「悪化」企業割合  
 景況感D Iは「好転」企業割合－「悪化」企業割合

【2】前期比

前期（令和元年10月～12月）と比べた今期（令和2年1月～3月）の状況



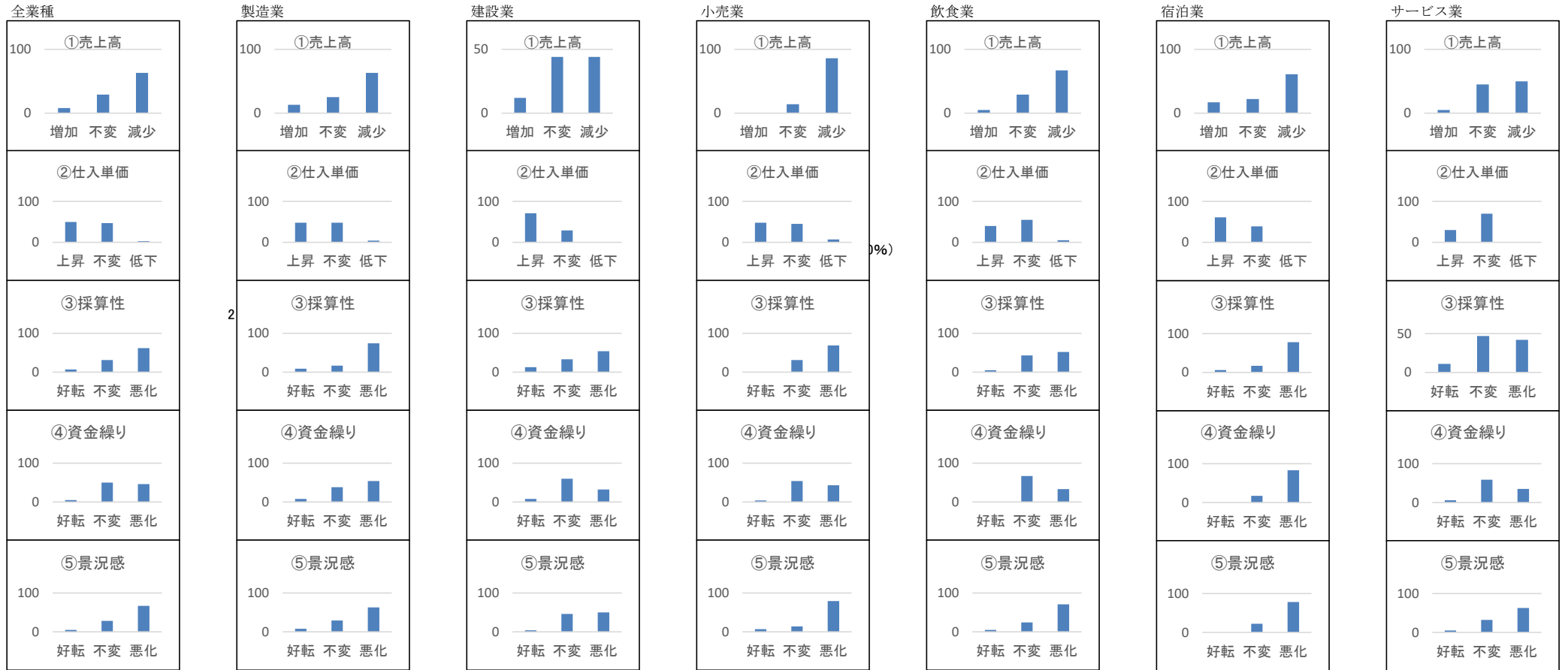
【全業種・業種別D I】

	全業種	製造業	建設業	小売業	飲食業	宿泊業	サービス業
売上高	▲ 42	▲ 54	▲ 24	▲ 65	▲ 24	▲ 34	▲ 45
仕入単価	36	30	52	36	28	33	35
採算性	▲ 49	▲ 75	▲ 24	▲ 66	▲ 38	▲ 56	▲ 26
資金繰り	▲ 36	▲ 50	▲ 20	▲ 48	▲ 14	▲ 59	▲ 25
景況感	▲ 61	▲ 75	▲ 36	▲ 69	▲ 47	▲ 78	▲ 65

(注) 売上D Iは「増加」企業割合－「減少」企業割合  
仕入単価D Iは「上昇」企業割合－「低下」企業割合  
採算性D Iは「好転」企業割合－「悪化」企業割合  
資金繰りD Iは「好転」企業割合－「悪化」企業割合  
景況感D Iは「好転」企業割合－「悪化」企業割合

【3】来期の見通し

今期（令和2年1月～3月）と比べた来期（令和2年4月～6月）の見通し

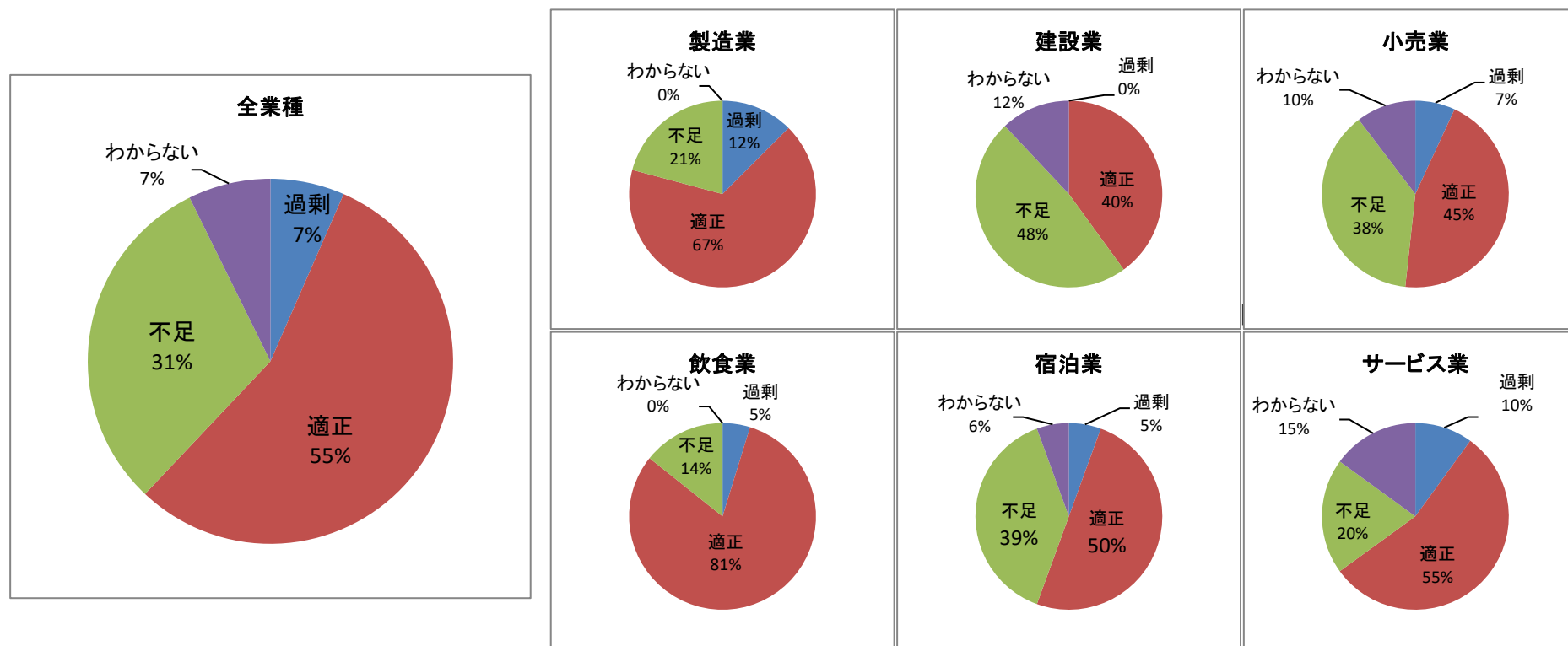


【全業種・業種別D I】

	全業種	製造業	建設業	小売業	飲食業	宿泊業	サービス業
売上高	▲ 55	▲ 50	▲ 32	▲ 86	▲ 62	▲ 44	▲ 45
仕入単価	47	44	71	41	35	61	30
採算性	▲ 55	▲ 65	▲ 41	▲ 69	▲ 47	▲ 72	▲ 31
資金繰り	▲ 41	▲ 46	▲ 24	▲ 39	▲ 33	▲ 83	▲ 29
景況感	▲ 62	▲ 55	▲ 46	▲ 72	▲ 66	▲ 78	▲ 58

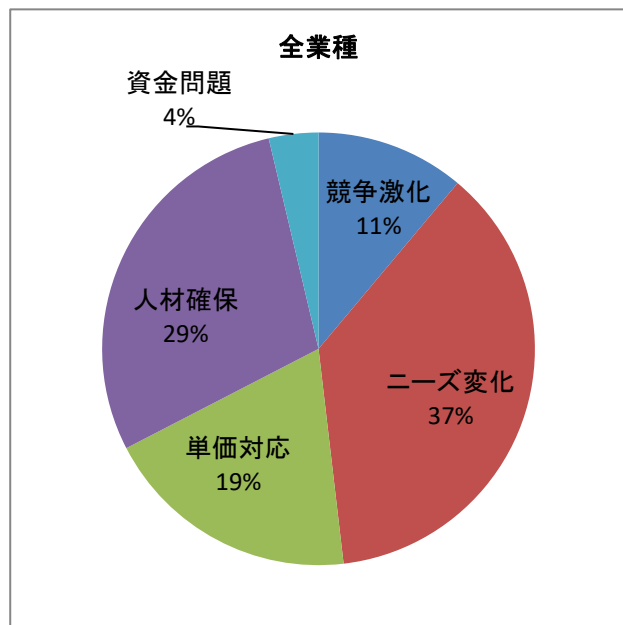
(注) 売上D Iは「増加」企業割合－「減少」企業割合  
 仕入単価D Iは「上昇」企業割合－「低下」企業割合  
 採算性D Iは「好転」企業割合－「悪化」企業割合  
 資金繰りD Iは「好転」企業割合－「悪化」企業割合  
 景況感D Iは「好転」企業割合－「悪化」企業割合

【4】従業員（臨時・パート含む）の人数について

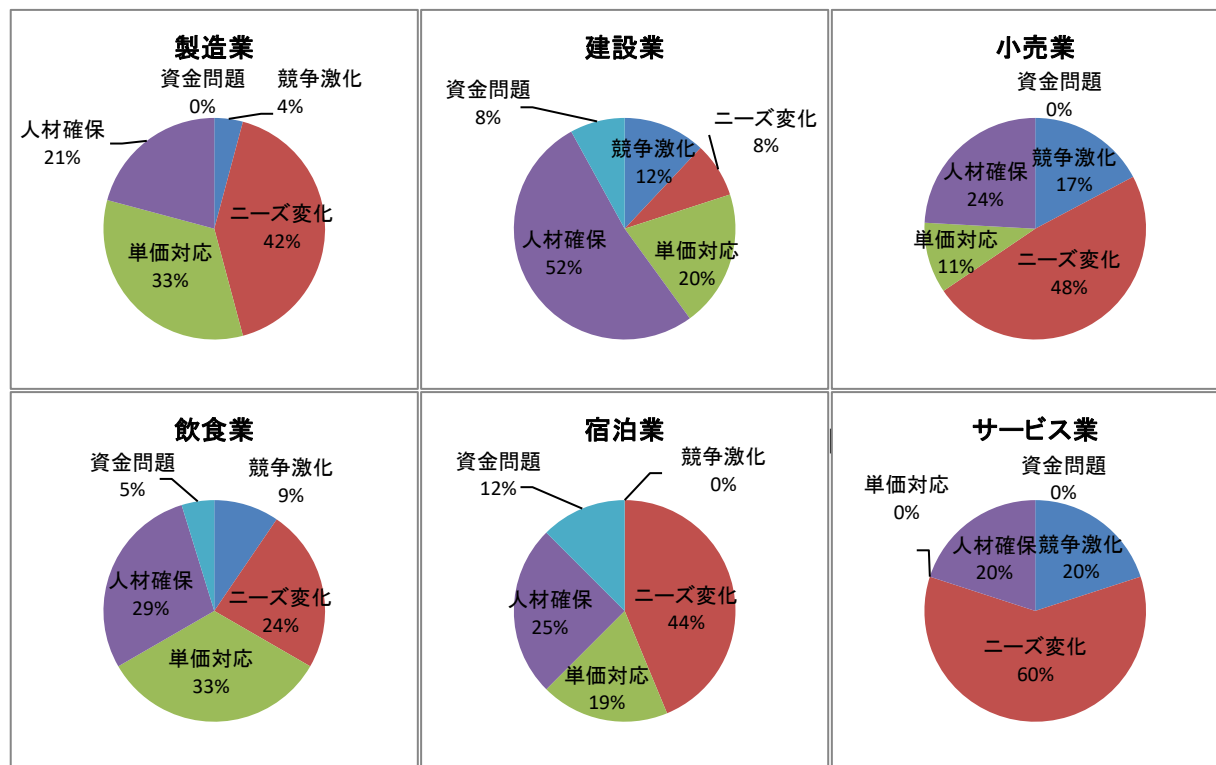


従業員の人数 (件数)	全業種		製造業		建設業		小売業		飲食業		宿泊業		サービス業	
	件数	比率	件数	比率	件数	比率	件数	比率	件数	比率	件数	比率	件数	比率
過剰	9	6.6%	3	12.5%	0	0.0%	2	6.9%	1	4.8%	1	5.6%	2	10.0%
適正	76	55.5%	16	66.7%	10	40.0%	13	44.8%	17	81.0%	9	50.0%	11	55.0%
不足	42	30.7%	5	20.8%	12	48.0%	11	37.9%	3	14.3%	7	38.9%	4	20.0%
わからない	10	7.3%	0	0.0%	3	12.0%	3	10.3%	0	0.0%	1	5.6%	3	15.0%
合計	137		24		25		29		21		18		20	

【5】直面している経営上の問題点について

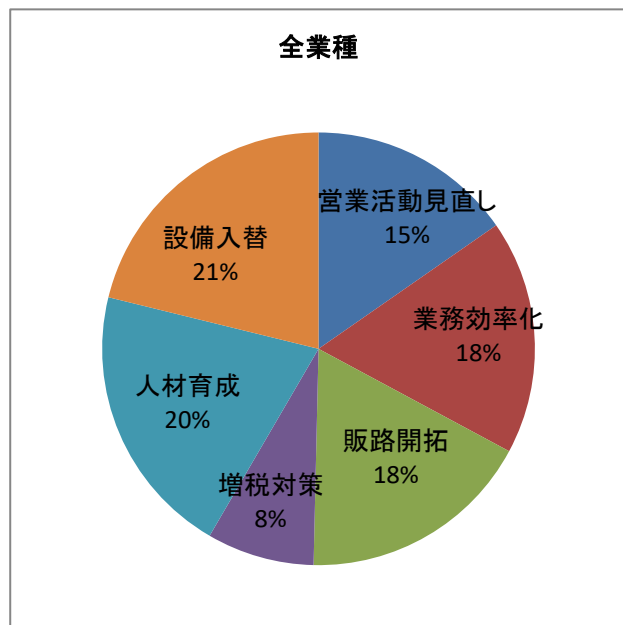


27

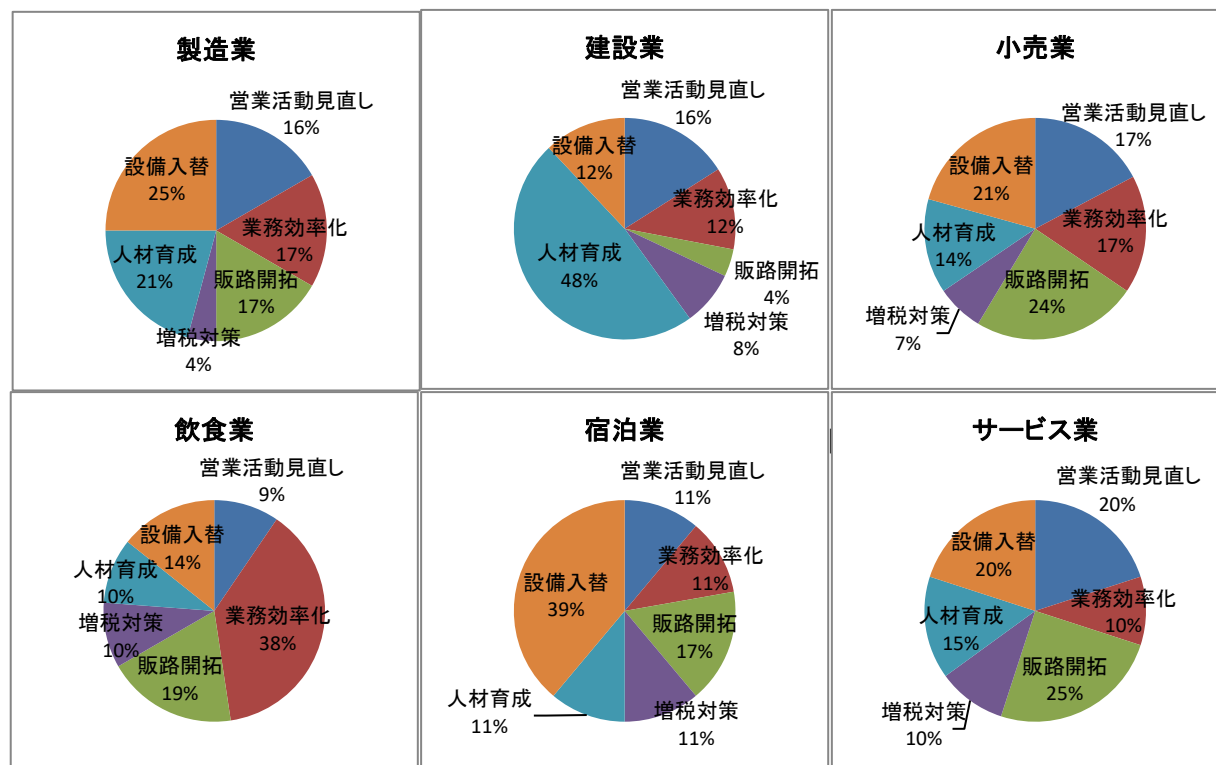


直面している経営上の問題点	全業種		製造業		建設業		小売業		飲食業		宿泊業		サービス業		
	件数	比率	件数	比率	件数	比率	件数	比率	件数	比率	件数	比率	件数	比率	
大手企業（大型店）進出、インターネット普及による販売競争の激化	15	11.1%	1	4.2%	3	12.0%	5	17.2%	2	9.5%	0	0.0%	4	20.0%	競争激化
消費者（製品）ニーズ変化への対応	50	37.0%	10	41.7%	2	8.0%	14	48.3%	5	23.8%	7	43.8%	12	60.0%	ニーズ変化
仕入単価（原材料）の上昇、販売受注単価の低下	26	19.3%	8	33.3%	5	20.0%	3	10.3%	7	33.3%	3	18.8%	0	0.0%	単価対応
必要な人材の雇用確保	39	28.9%	5	20.8%	13	52.0%	7	24.1%	6	28.6%	4	25.0%	4	20.0%	人材確保
事業資金の借入難	5	3.7%	0	0.0%	2	8.0%	0	0.0%	1	4.8%	2	12.5%	0	0.0%	資金問題
合計	135		24		25		29		21		16		20		

【6】 今後、取り組んでいきたいこと



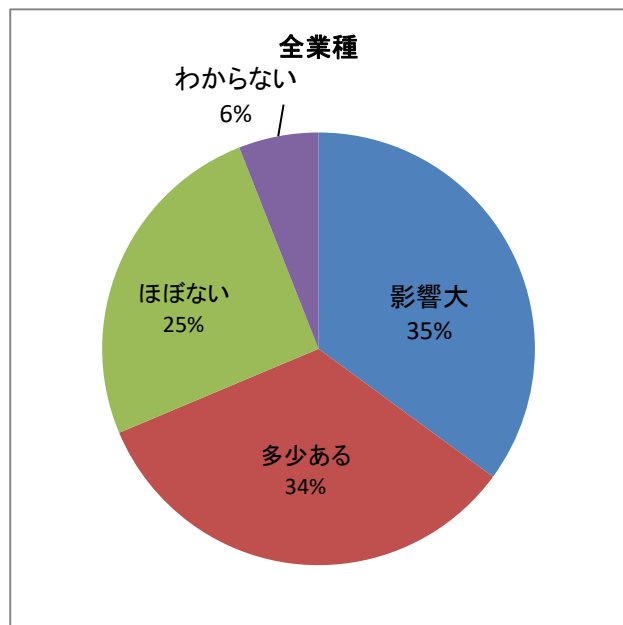
27



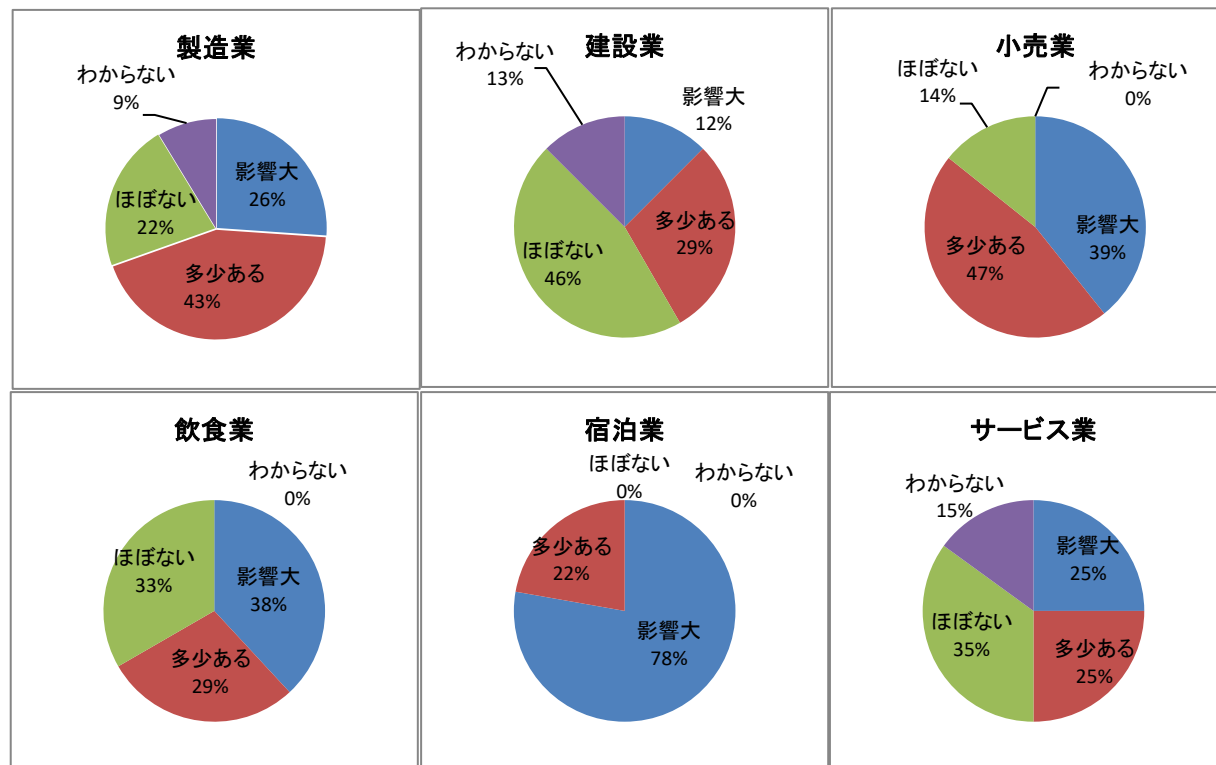
今後、取り組んでいきたいこと	全業種		製造業		建設業		小売業		飲食業		宿泊業		サービス業		
	件数	比率	件数	比率	件数	比率	件数	比率	件数	比率	件数	比率	件数	比率	
既存顧客のリスト化、営業活動の見直し	21	15.3%	4	16.7%	4	16.0%	5	17.2%	2	9.5%	2	11.1%	4	20.0%	営業活動見直し
業務の効率化、仕事の見える化	24	17.5%	4	16.7%	3	12.0%	5	17.2%	8	38.1%	2	11.1%	2	10.0%	業務効率化
販路開拓（商談会・展示会・プレスリリース等）	24	17.5%	4	16.7%	1	4.0%	7	24.1%	4	19.0%	3	16.7%	5	25.0%	販路開拓
消費税増税対策、会計管理の見直し	11	8.0%	1	4.2%	2	8.0%	2	6.9%	2	9.5%	2	11.1%	2	10.0%	増税対策
人材育成、社員教育	28	20.4%	5	20.8%	12	48.0%	4	13.8%	2	9.5%	2	11.1%	3	15.0%	人材育成
設備の入替・更新	29	21.2%	6	25.0%	3	12.0%	6	20.7%	3	14.3%	7	38.9%	4	20.0%	設備入替
合計	137		24		25		29		21		18		20		



【7】現段階で、新型コロナウイルスによる売上等への影響について

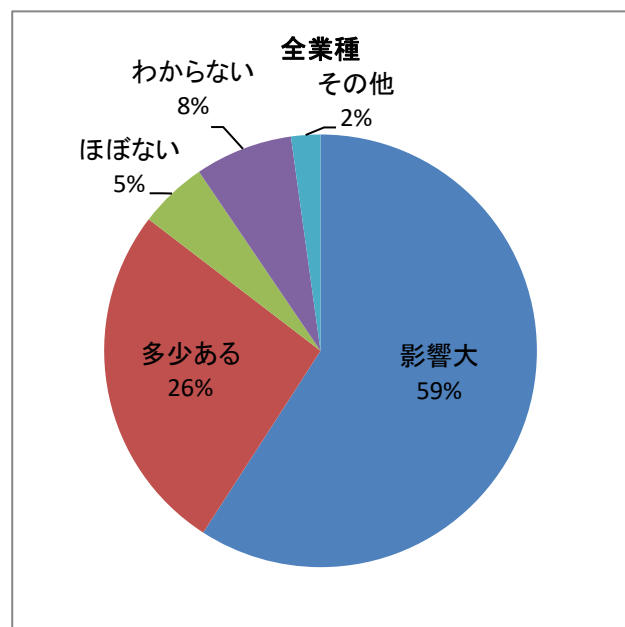


27

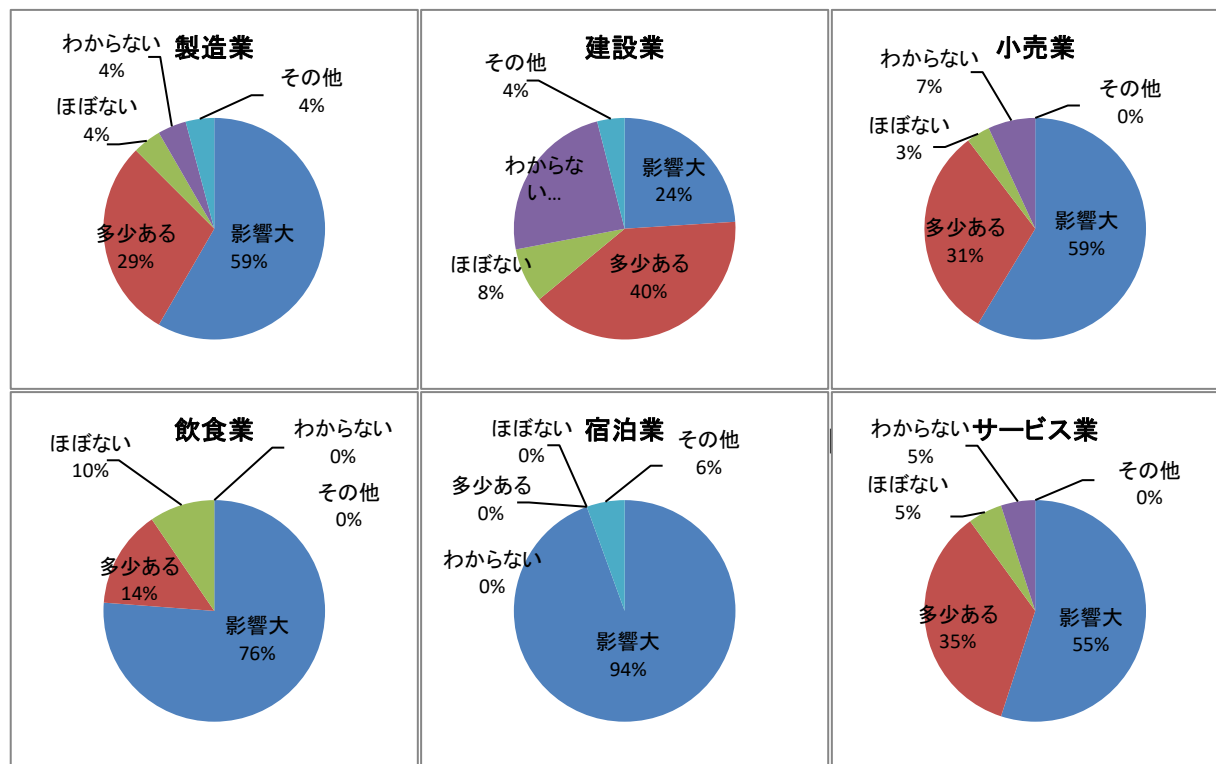


現段階での影響	全業種		製造業		建設業		小売業		飲食業		宿泊業		サービス業		
	件数	比率	件数	比率	件数	比率	件数	比率	件数	比率	件数	比率	件数	比率	
大きな影響がある	47	34.6%	6	25.0%	3	12.0%	11	39.3%	8	38.1%	14	77.8%	5	25.0%	影響大
多少影響がある	45	33.1%	10	41.7%	7	28.0%	13	46.4%	6	28.6%	4	22.2%	5	25.0%	多少ある
ほぼ影響がない	34	25.0%	5	20.8%	11	44.0%	4	14.3%	7	33.3%	0	0.0%	7	35.0%	ほぼない
わからない	8	5.9%	2	8.3%	3	12.0%	0	0.0%	0	0.0%	0	0.0%	3	15.0%	わからない
その他（好影響を含む）	2	1.5%	1	4.2%	1	4.0%	0	0.0%	0	0.0%	0	0.0%	0	0.0%	その他
合計	136		24		25		28		21		18		20		

【8】長期化した場合、貴社にどのような影響が生じますか

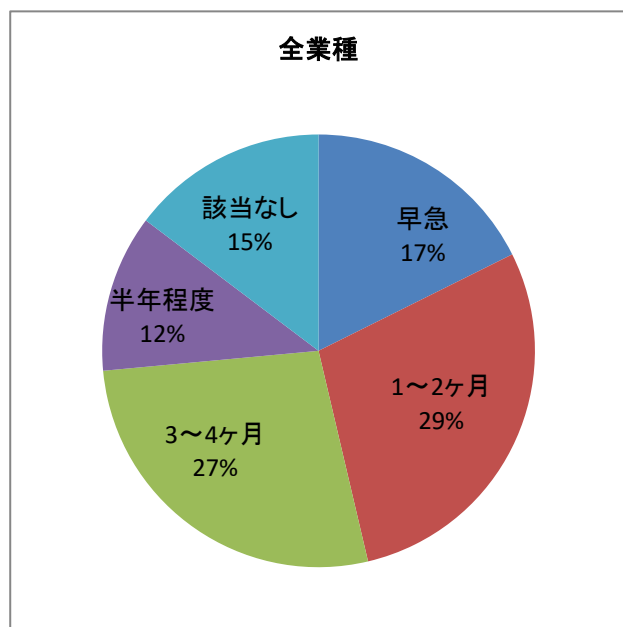


27

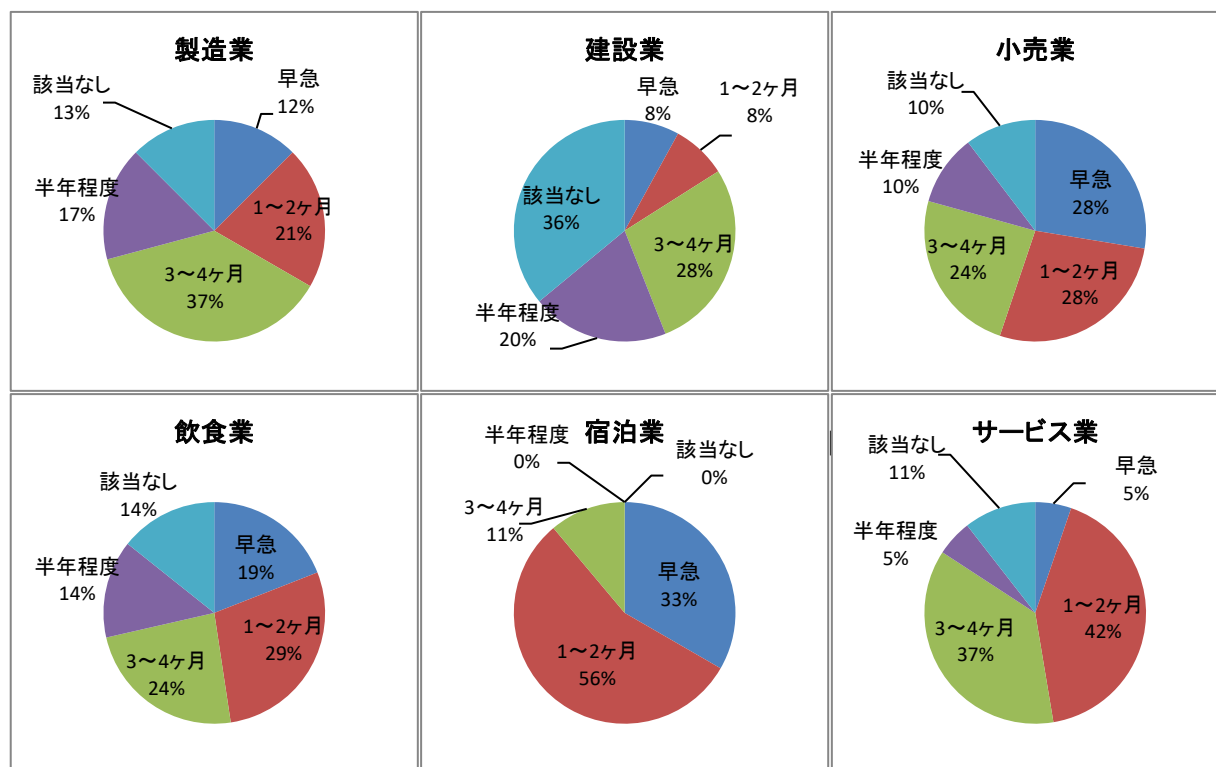


長期化した場合に生じる影響	全業種		製造業		建設業		小売業		飲食業		宿泊業		サービス業		
	件数	比率	件数	比率	件数	比率	件数	比率	件数	比率	件数	比率	件数	比率	
大きな影響がある	81	59.1%	14	58.3%	6	24.0%	17	58.6%	16	76.2%	17	94.4%	11	55.0%	影響大
多少影響がある	36	26.3%	7	29.2%	10	40.0%	9	31.0%	3	14.3%	0	0.0%	7	35.0%	多少ある
ほぼ影響がない	7	5.1%	1	4.2%	2	8.0%	1	3.4%	2	9.5%	0	0.0%	1	5.0%	ほぼない
わからない	10	7.3%	1	4.2%	6	24.0%	2	6.9%	0	0.0%	0	0.0%	1	5.0%	わからない
その他（好影響を含む）	3	2.2%	1	4.2%	1	4.0%	0	0.0%	0	0.0%	1	5.6%	0	0.0%	その他
合計	137		24		25		29		21		18		20		

【9】長期化した場合に生じる影響の割合について

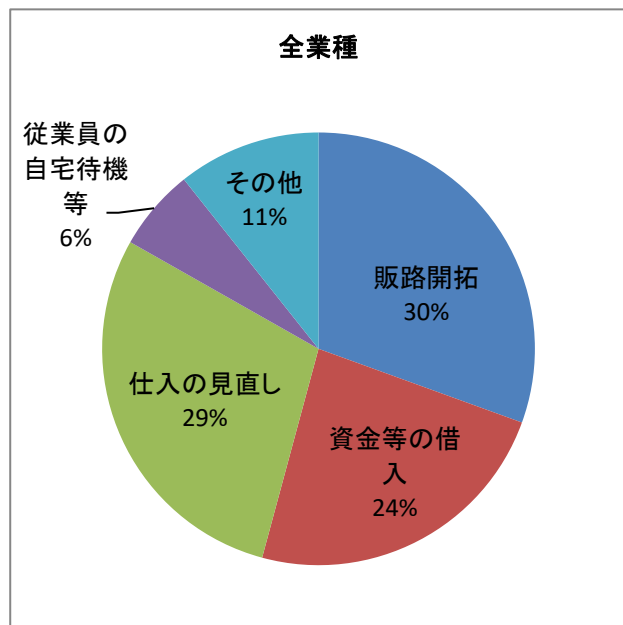


27

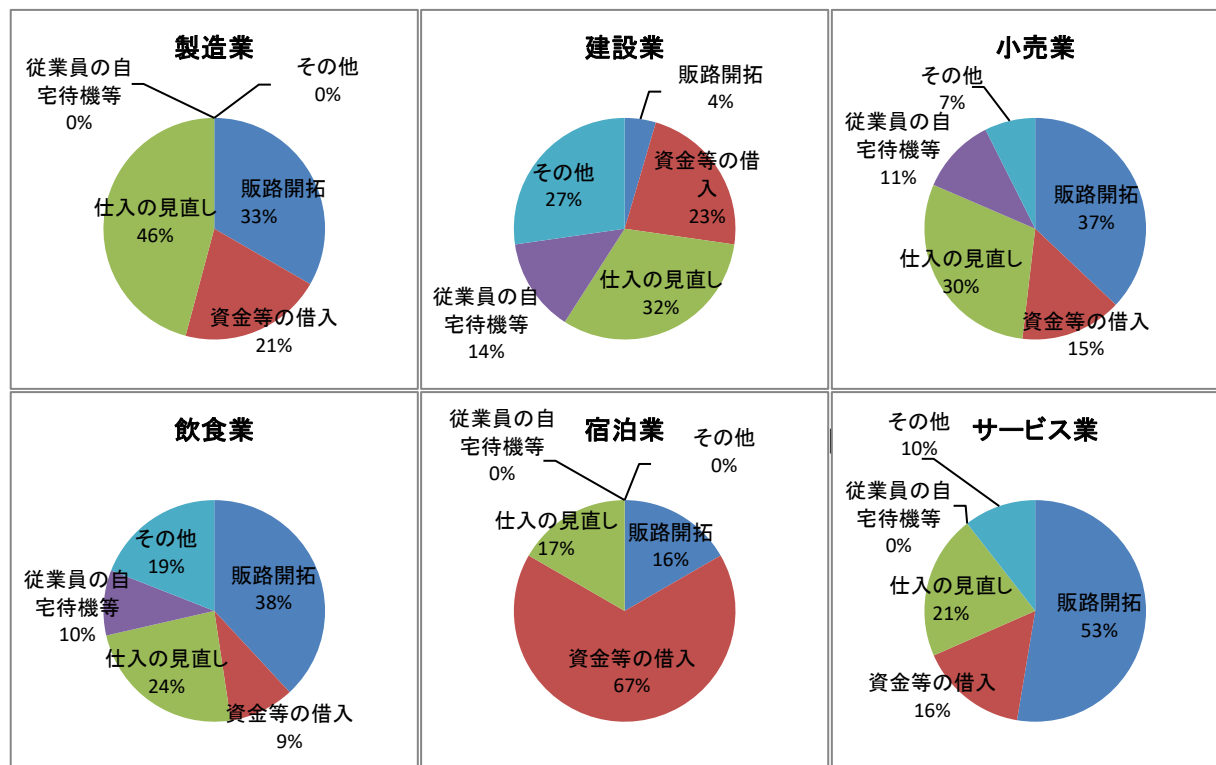


長期化した場合に生じる影響の割合について	全業種		製造業		建設業		小売業		飲食業		宿泊業		サービス業		
	件数	比率	件数	比率	件数	比率	件数	比率	件数	比率	件数	比率	件数	比率	
早急な対応が必要	24	17.6%	3	12.5%	2	8.0%	8	27.6%	4	19.0%	6	33.3%	1	5.3%	早急
1~2ヶ月この状況が続くと経営上問題が生じる	39	28.7%	5	20.8%	2	8.0%	8	27.6%	6	28.6%	10	55.6%	8	42.1%	1~2ヶ月
3~4ヶ月この状況が続くと経営上問題が生じる	37	27.2%	9	37.5%	7	28.0%	7	24.1%	5	23.8%	2	11.1%	7	36.8%	3~4ヶ月
半年程度この状況が続くと経営上問題が生じる	16	11.8%	4	16.7%	5	20.0%	3	10.3%	3	14.3%	0	0.0%	1	5.3%	半年程度
該当なし	20	14.7%	3	12.5%	9	36.0%	3	10.3%	3	14.3%	0	0.0%	2	10.5%	該当なし
合計	136		24		25		29		21		18		19		

【10】 売上等の影響への対策・対応について



27



売上等の影響への対策・対応について	全業種		製造業		建設業		小売業		飲食業		宿泊業		サービス業		
	件数	比率	件数	比率	件数	比率	件数	比率	件数	比率	件数	比率	件数	比率	
国内等の新たな販路の開拓	40	30.5%	8	33.3%	1	4.5%	10	37.0%	8	38.1%	3	16.7%	10	52.6%	販路開拓
運転資金等の借入検討	31	23.7%	5	20.8%	5	22.7%	4	14.8%	2	9.5%	12	66.7%	3	15.8%	資金等の借入
仕入先、仕入価格や量等の見直し	38	29.0%	11	45.8%	7	31.8%	8	29.6%	5	23.8%	3	16.7%	4	21.1%	仕入の見直し
従業員の自宅待機等の検討	8	6.1%	0	0.0%	3	13.6%	3	11.1%	2	9.5%	0	0.0%	0	0.0%	従業員の自宅待機等
その他	14	10.7%	0	0.0%	6	27.3%	2	7.4%	4	19.0%	0	0.0%	2	10.5%	その他
合計	131		24		22		27		21		18		19		

【11】 新型コロナウイルスについて

1	日本の商工業等の中国頼りが目に余ります。悪い意味でのグローバリズムの一つの典型。(製造業・城崎)
2	季節性インフルでも重症化する場合もあるのに大騒ぎし過ぎてると思う。政府が外出を自粛するように言ったら観光地は全部倒産です。(小売業・城崎)
3	今期の初めは売上等良かったように思うが、2月中旬からガタッと落ち込んで、こんな3月は記憶にないくらいの落ち込みです。観光業には新型ウイルスの影響は多大である。早く収束してくれることを願うばかりである。(飲食業・城崎)
4	パンデミックになっている以上、この状況から脱却するのをグッとこらえて待つしかない。(宿泊業・城崎)
5	海外のお客様減少→売上ダウンメンテナンスなどの備品がこない風評被害によるお客様減少。(宿泊業・城崎)
6	早く終息してもらい、安心してたくさんのお客様にご来崎いただきたい。(宿泊業・城崎)
7	現在社内及び取引業者に注意喚起や対応を周知している。3月15日頃までは様子を見ていくようにしている。各イベントや行事が延期や中止になっている。(建設業・竹野)
8	お客様訪問時、気になります。また、観光地域内ですので特に。(建設業・竹野)
9	先が全く読めないだけに不安を煽り、必要以上の旅行、外食控えが起こり、経営に大きな支障が出てきています。先行き不透明だけに、不要不急な支出を手控え、会社存続のために全力を尽くす所存です。(宿泊業・竹野)
10	長期化すると大きな影響がでてくる。(宿泊業・竹野)
11	中国の工場ストップにより、資材の流通がストップしてしまい工事に影響がでています。(建設業・日高)
12	このような状態がいつまで続くのか、今後どうなるのか全く分からない状況で、対策・対応もわからないというのが正直なところで、今はただ、健康管理に留意するように努めている。(建設業・日高)
13	自社社員や家族協力業者等に感染が起きた場合の対策。(建設業・日高)
14	商品製造が外国など多いので早期終息してほしいものです。(製造業・日高)

15	2020年は既に大変な年になっていますが、従業員や取引先が不安にならないように落ち着いて運営していくように心掛けます。(製造業・日高)
16	様々な予定が変更になったり計画が立て辛く困りますし、長期化すると業界や社会に大変な影響が出ますので、早く収束することを願います。(製造業・日高)
17	衛生面についてお客様が過剰に反応されていると思われます。焼きたてのパンもはだかでは出せずナイロンが結露しても袋に入れて販売せざるを得ない状況です。マスク、アルコールの徹底は当然ですがいつまで続くのか、対策はどうしたらよいか途方に暮れています。(小売業・日高)
18	騒ぎすぎな感じはありますが、27日の政府の速報いらい、ここまで予約のキャンセルがでるとは。反応は大きいですが、当店だけでないので、騒動の終息を願うばかりです。(飲食業・日高)
19	未来を見据え、投資をしている企業が苦しく、後継もなく、事業をたたむ事を見据えている企業が影響を受けていないという、状況になっているように感じます。(宿泊業・日高)
20	学校の休校などで多少売り上げが上がったが、長期化すると悪影響が出てくると感じる。(宿泊業・日高)
21	荷物の配送が止まると経営上、大きな影響があります。(サービス業・日高)
22	現時点での対策は一定水準のことはできていると思います。想定することが難しい話ではありますが、ある時点で季節性インフルエンザなどと同じように、撲滅することは現実味のない話で、国民に(むしろ世界的に)存在するものだということを認識させる必要がある。もちろん治療薬やワクチンの開発との連動は必要ではあるが、でなければ経済のみならず、人間らしい活動がいつまでもできなくなることは全く合理的ではない。(製造業・出石)
23	一般のお客様の影響は少ないですが飲食店さんの買い上げが減少してます。その分売り上げ減少につながってます。(小売業・出石)
24	新型コロナウイルス対策の影響で観光客が減少している。特に外国人観光客が減少している。今は、耐えるしかないのか？(小売業・出石)
25	団体客のキャンセルが相次ぎ、3月は99%予約のない状態です。2月までは、ドライブインの改装休業で前年を上回る売上でしたが、3月は個人客のみの売り上げとなり、例年の半分も行かない売り上げになりそうです。お客様に来てほしいですが、今は感染リスクも高く、困惑しております。早期改善と資金繰り援助の対策が必要になると思います。ただ、借りても返さなければならぬので・・・。(飲食業・出石)
26	海外からの製品が入らないので弊社の製品出荷増でありがたいです。(製造業・但東)
27	収束しないことには売上に響く3月に入ってから日帰りや予約のキャンセルなど入りが少なくなった。(サービス業・但東)





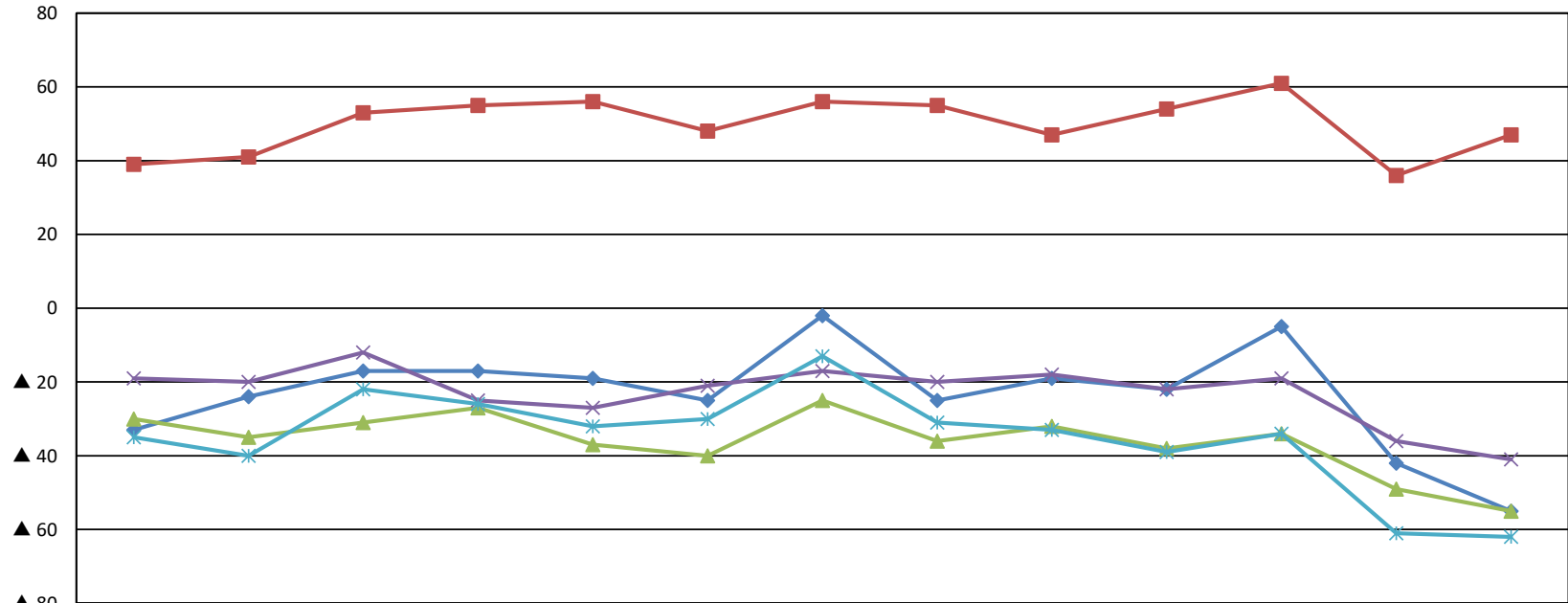






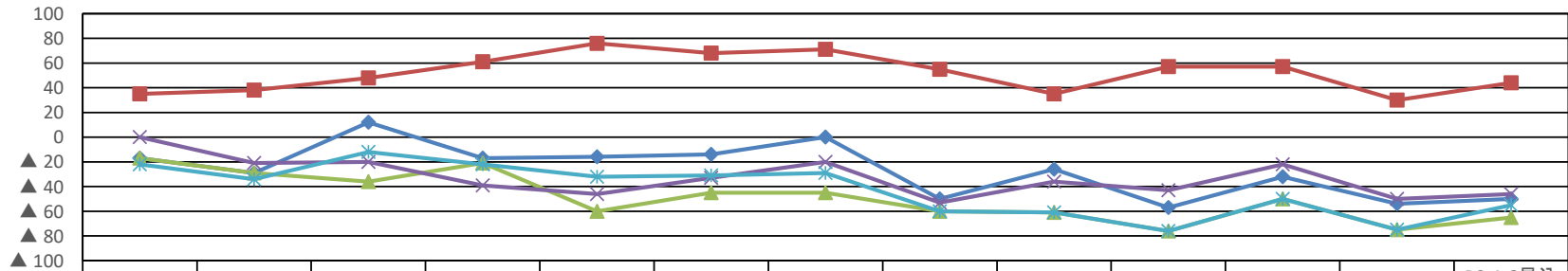
豊岡市商工会管内における3年間の景気動向調査結果

全業種DI推移



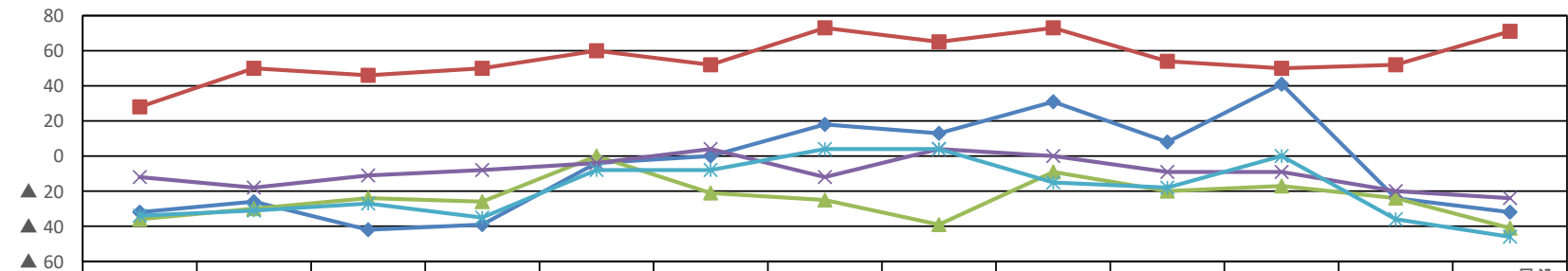
	H29.4-6	H29.7-9	H29.10-12	H30.1-3	H30.4-6	H30.7-9	H30.10-12	H31.1-3	R1.4-6	R1.7-9	R1.10-12	R2.1-3	R2.4-6見込み
売上高	▲ 33	▲ 24	▲ 17	▲ 17	▲ 19	▲ 25	▲ 2	▲ 25	▲ 19	▲ 22	▲ 5	▲ 42	▲ 55
仕入単価	39	41	53	55	56	48	56	55	47	54	61	36	47
採算性	▲ 30	▲ 35	▲ 31	▲ 27	▲ 37	▲ 40	▲ 25	▲ 36	▲ 32	▲ 38	▲ 34	▲ 49	▲ 55
資金繰り	▲ 19	▲ 20	▲ 12	▲ 25	▲ 27	▲ 21	▲ 17	▲ 20	▲ 18	▲ 22	▲ 19	▲ 36	▲ 41
景況感	▲ 35	▲ 40	▲ 22	▲ 26	▲ 32	▲ 30	▲ 13	▲ 31	▲ 33	▲ 39	▲ 34	▲ 61	▲ 62

### 製造業DI推移



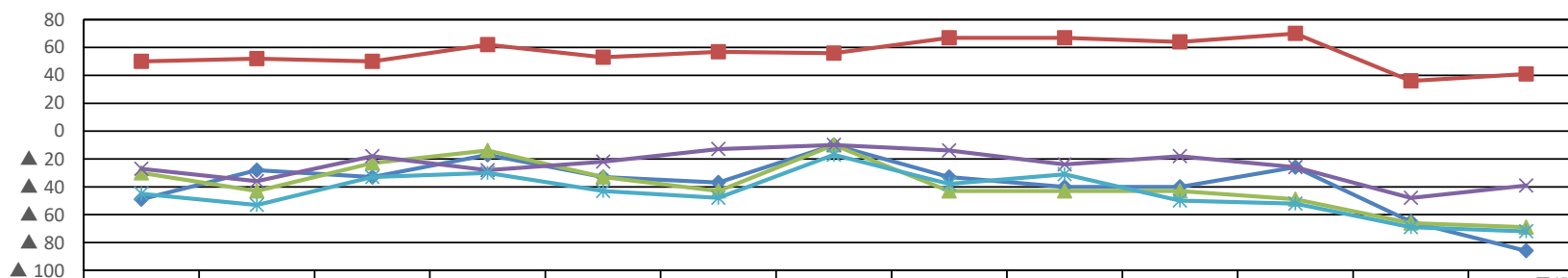
	H29.4-6	H29.7-9	H29.10-12	H30.1-3	H30.4-6	H30.7-9	H30.10-12	H31.1-3	R1.4-6	R1.7-9	R1.10-12	R2.1-3	R2.4-6見込み
● 売上高	▲ 17	▲ 29	12	▲ 17	▲ 16	-14	0	▲ 50	▲ 26	▲ 57	▲ 32	▲ 54	▲ 50
■ 仕入単価	35	38	48	61	76	68	71	55	35	57	57	30	44
▲ 採算性	▲ 17	▲ 29	▲ 36	▲ 21	▲ 60	▲ 45	▲ 45	▲ 60	▲ 61	▲ 76	▲ 50	▲ 75	▲ 65
× 資金繰り	0	▲ 21	▲ 20	▲ 39	▲ 46	▲ 33	▲ 20	▲ 53	▲ 36	▲ 43	▲ 22	▲ 50	▲ 46
★ 景況感	▲ 22	▲ 34	▲ 12	▲ 22	▲ 32	▲ 31	▲ 29	▲ 60	▲ 61	▲ 76	▲ 50	▲ 75	▲ 55

### 建設業DI推移



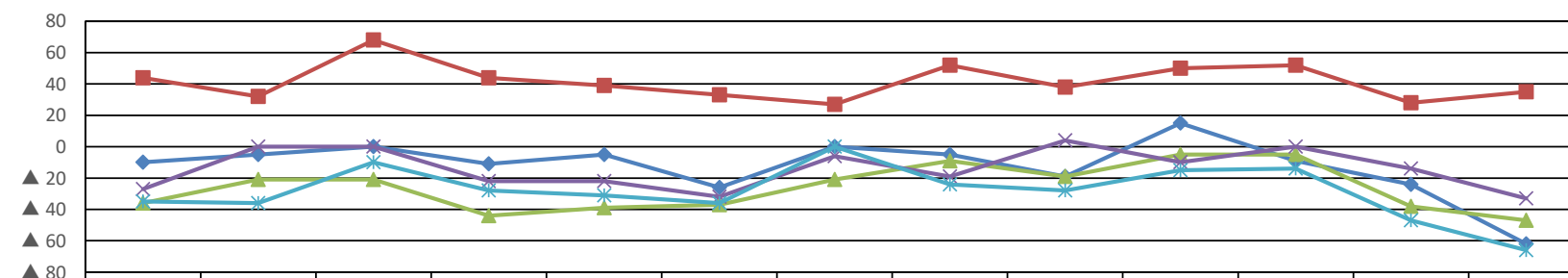
	H29.4-6	H29.7-9	H29.10-12	H30.1-3	H30.4-6	H30.7-9	H30.10-12	H31.1-3	R1.4-6	R1.7-9	R1.10-12	R2.1-3	R2.4-6見込み
● 売上高	▲ 32	▲ 26	▲ 42	▲ 39	▲ 4	0	18	13	31	8	41	▲ 24	▲ 32
■ 仕入単価	28	50	46	50	60	52	73	65	73	54	50	52	71
▲ 採算性	▲ 36	▲ 30	▲ 24	▲ 26	0	▲ 21	▲ 25	▲ 39	▲ 9	▲ 20	▲ 17	▲ 24	▲ 41
× 資金繰り	▲ 12	▲ 18	▲ 11	▲ 8	▲ 4	4	▲ 12	4	0	▲ 9	▲ 9	▲ 20	▲ 24
★ 景況感	▲ 34	▲ 31	▲ 27	▲ 35	▲ 8	▲ 8	4	4	▲ 15	▲ 18	0	▲ 36	▲ 46

### 小売業DI推移



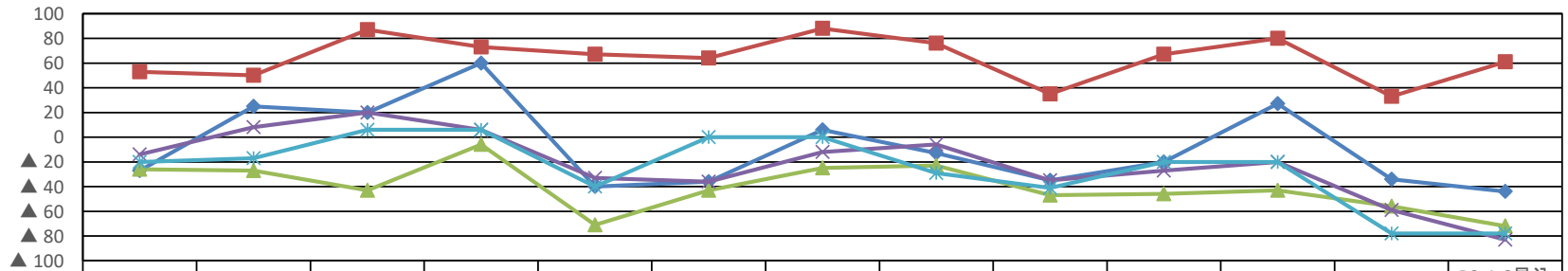
	H29.4-6	H29.7-9	H29.10-12	H30.1-3	H30.4-6	H30.7-9	H30.10-12	H31.1-3	R1.4-6	R1.7-9	R1.10-12	R2.1-3	R2.4-6見込み
● 売上高	▲ 49	▲ 28	▲ 33	▲ 17	▲ 33	▲ 37	▲ 10	▲ 33	▲ 40	▲ 40	▲ 26	▲ 65	▲ 86
■ 仕入単価	50	52	50	62	53	57	56	67	67	64	70	36	41
▲ 採算性	▲ 30	▲ 43	▲ 23	▲ 14	▲ 33	▲ 43	▲ 10	▲ 43	▲ 43	▲ 43	▲ 49	▲ 66	▲ 69
× 資金繰り	▲ 27	▲ 36	▲ 18	▲ 28	▲ 22	▲ 13	▲ 10	▲ 14	▲ 24	▲ 18	▲ 26	▲ 48	▲ 39
* 景況感	▲ 45	▲ 53	▲ 33	▲ 30	▲ 43	▲ 48	▲ 17	▲ 38	▲ 31	▲ 50	▲ 52	▲ 69	▲ 72

### 飲食業DI推移



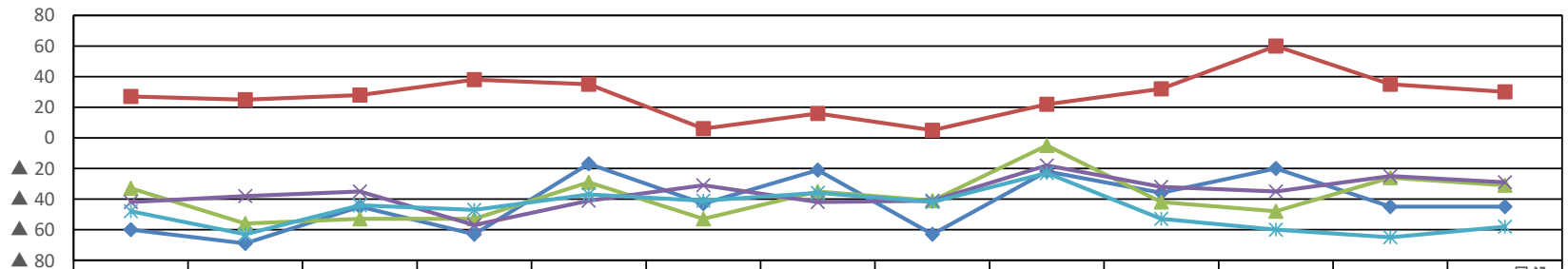
	H29.4-6	H29.7-9	H29.10-12	H30.1-3	H30.4-6	H30.7-9	H30.10-12	H31.1-3	R1.4-6	R1.7-9	R1.10-12	R2.1-3	R2.4-6見込み
● 売上高	▲ 10	▲ 5	0	▲ 11	▲ 5	▲ 26	0	▲ 5	▲ 19	15	▲ 9	▲ 24	▲ 62
■ 仕入単価	44	32	68	44	39	33	27	52	38	50	52	28	35
▲ 採算性	▲ 36	▲ 21	▲ 21	▲ 44	▲ 39	▲ 37	▲ 21	▲ 9	▲ 19	▲ 5	▲ 5	▲ 38	▲ 47
× 資金繰り	▲ 27	0	0	▲ 22	▲ 22	▲ 32	▲ 6	▲ 19	4	▲ 10	0	▲ 14	▲ 33
* 景況感	▲ 35	▲ 36	▲ 10	▲ 28	▲ 31	▲ 36	0	▲ 24	▲ 28	▲ 15	▲ 14	▲ 47	▲ 66

### 宿泊業DI推移



	H29.4-6	H29.7-9	H29.10-12	H30.1-3	H30.4-6	H30.7-9	H30.10-12	H31.1-3	R1.4-6	R1.7-9	R1.10-12	R2.1-3	R2.4-6見込み
● 売上高	▲ 27	25	20	60	▲ 40	▲ 36	6	-13	▲ 35	▲ 20	27	▲ 34	▲ 44
■ 仕入単価	53	50	87	73	67	64	88	76	35	67	80	33	61
▲ 採算性	▲ 26	▲ 27	▲ 43	▲ 6	▲ 71	▲ 43	▲ 25	▲ 23	▲ 47	▲ 46	▲ 43	▲ 56	▲ 72
× 資金繰り	▲ 14	8	20	6	▲ 33	▲ 36	▲ 12	▲ 6	▲ 35	▲ 27	▲ 20	▲ 59	▲ 83
* 景況感	▲ 20	▲ 17	6	6	▲ 40	0	0	▲ 29	▲ 41	▲ 20	▲ 20	▲ 78	▲ 78

### サービス業DI推移



	H29.4-6	H29.7-9	H29.10-12	H30.1-3	H30.4-6	H30.7-9	H30.10-12	H31.1-3	R1.4-6	R1.7-9	R1.10-12	R2.1-3	R2.4-6見込み
● 売上高	▲ 60	▲ 69	▲ 45	▲ 63	▲ 17	▲ 43	▲ 21	▲ 63	▲ 22	▲ 36	▲ 20	▲ 45	▲ 45
■ 仕入単価	27	25	28	38	35	6	16	5	22	32	60	35	30
▲ 採算性	▲ 33	▲ 56	▲ 53	▲ 53	▲ 29	▲ 53	▲ 35	▲ 41	▲ 5	▲ 42	▲ 48	▲ 26	▲ 31
× 資金繰り	▲ 42	▲ 38	▲ 35	▲ 57	▲ 41	▲ 31	▲ 42	▲ 41	▲ 18	▲ 32	▲ 35	▲ 25	▲ 29
* 景況感	▲ 48	▲ 63	▲ 44	▲ 47	▲ 37	▲ 41	▲ 36	▲ 42	▲ 23	▲ 53	▲ 60	▲ 65	▲ 58